

Observatoire régional des quartiers

Communauté
urbaine
Le Havre Seine
Métropole

LES FICHES REPÈRES

INTRODUCTION

Introduction

La **Communauté urbaine Le Havre Seine Métropole** compte 54 communes au 1^{er} janvier 2022*. La commune du Havre abrite 6 quartiers prioritaires (Bléville Nord, Bléville Sud, Bois-de-Bléville, Caucriauville Soquence, Centre Ancien-Quartiers Sud et Mont Gaillard). Un quartier prioritaire est présent dans la commune de Gonfreville-l'Orcher (quartier prioritaire du Centre-Ville).

Les quartiers du Centre-ville, de Beaulieu et du Camping des Vallées à Harfleur, ceux de la Coudraie et de Belle-Etoile Nord à Montivilliers, ceux de Mayville Nord et Mayville Sud à Gonfreville l'Orcher ainsi que ceux de Tourneville, des Champs-Barrets et une partie du quartier des Neiges au Havre ont été retenus comme quartiers de veille active.

La Communauté urbaine Le Havre Seine Métropole et le Groupement d'Intérêt Public du Contrat de Ville de l'Agglomération Havraise (GIP CoVAH) sont en charge de la mise en œuvre du contrat de ville 2015-2020 signé le 20 juillet 2015 et prolongé jusqu'en 2022. Ce dernier s'articule autour de 12 orientations stratégiques dont 5 pour le pilier cohésion sociale :

- Améliorer l'accès aux droits et adapter l'offre de services aux publics précarisés
- Renforcer l'autonomie des habitants, lutter contre les discriminations, stéréotypes et replis identitaires
- Renforcer la prévention, la promotion et l'accès à la santé
- Améliorer la réussite scolaire et lutter contre le décrochage
- Favoriser l'égalité femmes-hommes et lutter contre les violences conjugales et intra familiales.

* Cf. Périmètre de l'étude p. 3



Données cartographiques : © FEDER, Région Normandie, IGN, ANCT

En Normandie

62 quartiers prioritaires
189 582 habitants
5,7% de la population normande

CU Le Havre Seine Métropole

7 quartiers prioritaires
42 542 habitants
15,8% de la population de l'EPCI 2020

Un travail mené par l'ORS-CREAI Normandie avec le financement de l'ANCT, de la Région et de l'ARS de Normandie.



FICHES REPÈRES

Contenu

Présentation pour chaque quartier prioritaire des principaux indicateurs statistiques disponibles. Les données sont organisées selon les trois piliers de la politique de la ville : **Cohésion sociale, Développement économique et emploi et Cadre de vie.**

Ces éléments chiffrés sont complétés de certaines ressources et/ou dispositifs territoriaux existants sur les territoires.

Quartier(s) prioritaire(s) présent(s) sur le territoire

- Centre Ville
- Mont Gaillard
- Centre Ancien - Quartiers Sud
- Bois-De-Bléville
- Bléville Nord
- Bléville Sud
- Caucriauville Soquence

SOMMAIRE

Sommaire

CONTEXTE ET MÉTHODE 3

INDICATEURS SÉLECTIONNÉS 4

QUARTIER CENTRE VILLE

Données de cadrage	6
Cohésion sociale	8
Développement économique et emploi	10
Cadre de vie	11

QUARTIER MONT GAILLARD

Données de cadrage	12
Cohésion sociale	14
Développement économique et emploi	16
Cadre de vie	17

QUARTIER CENTRE ANCIEN - QUARTIERS SUD

Données de cadrage	18
Cohésion sociale	20
Développement économique et emploi	22
Cadre de vie	23

QUARTIER BOIS-DE-BLÉVILLE

Données de cadrage	24
Cohésion sociale	26
Développement économique et emploi	28
Cadre de vie	29

QUARTIER BLÉVILLE NORD

Données de cadrage	30
Cohésion sociale	32
Développement économique et emploi	34
Cadre de vie	35

QUARTIER BLÉVILLE SUD

Données de cadrage	36
Cohésion sociale	38
Développement économique et emploi	40
Cadre de vie	41

CAUCRIAUVILLE SOQUENCE

Données de cadrage	42
Cohésion sociale	44
Développement économique et emploi	46
Cadre de vie	47

TABLEAUX RÉCAPITULATIFS 48

SIGLES ET DÉFINITIONS 53

RÉDACTION

Rédaction

Elodie BROUDIN, Gautier DELAHAYE, Pascale DESPRES, Lucie LECHAT, Julie SIMON et Annabelle YON

Un travail mené par l'ORS-CREAI Normandie via sa mission de Centre ressources politique de la ville - Normanvilles avec le financement de l'ANCT, de la Région et de l'ARS de Normandie.

Communauté urbaine Le Havre Seine Métropole

CONTEXTE ET MÉTHODE

Contexte et méthode

À la demande et avec le financement de la Région Normandie, l'ORS-CREAI Normandie via sa mission de Centre ressources politique de la ville - Normanvilles (financé notamment par l'Agence nationale de la cohésion des territoires) vous propose des "fiches repères" composées d'indicateurs statistiques clés à l'échelle des territoires prioritaires de la politique de la ville : *Fiches repères de l'Observatoire régional des quartiers*.

Initialement réalisé à l'échelle des villes structurant l'armature urbaine bas-normande (ORDQ - Observatoire régional des quartiers, 1^{ère} génération), l'ORDQ 2^{ème} génération a été étendu à l'échelle de la Normandie et de ses quartiers prioritaires.

L'objectif de l'ORDQ est, par la production d'un recueil des données d'observation disponibles à l'échelle des quartiers prioritaires, d'outiller les acteurs des collectivités et de la politique de la ville, notamment ceux n'ayant pas ou peu de moyens d'observation.

Ainsi, ce document fournit un ensemble d'indicateurs sélectionnés selon les trois piliers de la Politique de la ville : Cohésion sociale, Développement économique et emploi et Cadre de vie.

Ces fiches repères viennent compléter les travaux déjà mis à disposition et téléchargeables sur le site Internet de l'ORS-CREAI, notamment le [Kit Politique de la ville](#) ainsi que les [fiches mises en lumières de l'ORDQ](#).

CADRAGE MÉTHODOLOGIQUE DE L'ÉTUDE

Périmètre d'étude

Les analyses réalisées portent sur les 62 quartiers prioritaires politique de la ville de Normandie. Pour chacun d'entre eux, les indicateurs statistiques sont comparés aux données de la commune et de l'Établissement public de coopération intercommunale (EPCI) concerné (communauté d'agglomération, métropole, communauté urbaine, communauté de communes). Pour cette mise à jour 2022, les données à l'échelle des EPCI sont, sauf exception, fournies selon le découpage géographique officiel au 01/01/2020 (découpage pour lequel le maximum d'indicateurs est disponible).

Ainsi, 1 fiche repère a été réalisée pour chacun des 21 EPCI en politique de la ville.

Structure des fiches repères

Les fiches repères se composent d'une cinquantaine d'indicateurs structurés en 4 parties : **données de cadrage** (2 indicateurs), **cohésion sociale** (23 indicateurs), **développement économique et emploi** (10 indicateurs) et **cadre de vie** (13 indicateurs). Pour chaque indicateur, le différentiel entre le quartier et l'EPCI, est quantifié.

Ces indicateurs chiffrés sont, pour chaque quartier, complétés d'un bref historique du territoire et de certains dispositifs territoriaux existants sur les territoires.

Pour finir, un tableau synthétique par pilier avec l'ensemble des quartiers de l'EPCI est présenté avec la donnée médiane des 62 quartiers prioritaires de Normandie.

Sources utilisées

Les données à l'échelle des quartiers prioritaires sont principalement issues du travail mené par l'Insee en collaboration avec l'ANCT ou directement fournies par les producteurs de données.

Le recueil des éléments autour des ressources et dispositifs a été facilité par l'implication des acteurs des territoires. Nous les en remercions vivement.

INDICATEURS SÉLECTIONNÉS

Indicateurs sélectionnés

Données de cadrage

Indicateurs	Echelons géographiques	Année
Population	QPV, commune, EPCI2020	2018
Part de la population en QPV parmi la population de l'EPCI 2020	QPV	2018
Part de la population en QPV parmi la population de la commune	QPV	2018

Cohésion sociale

Indicateurs	Echelons géographiques	Année
Socio-démographie		
Part de femmes	QPV, commune, EPCI2020	2017
Part d'enfants âgés de 0-14 ans	QPV, commune, EPCI2020	2017
Part de jeunes âgés de 15-24 ans	QPV, commune, EPCI2020	2017
Part de jeunes âgés de 25-59 ans	QPV, commune, EPCI2020	2017
Part de personnes âgées de 60-74 ans	QPV, commune, EPCI2020	2017
Part de personnes âgées de 75 ans et plus	QPV, commune, EPCI2020	2017
Indice de jeunesse (Femmes et Hommes)	QPV, commune, EPCI2020	2017
Part de population étrangère	QPV, commune, EPCI2020	2017
Part de population immigrée	QPV, commune, EPCI2020	2017
Part des ménages d'une personne	QPV, commune, EPCI2020	2017
Part des ménages de 6 personnes ou plus	QPV, commune, EPCI2020	2017
Revenu - Précarité		
Revenu disponible médian par UC*	QPV, commune, EPCI 2021	2018
Rapport interdéciles par UC* (9ème décile/1er décile)	QPV, commune, EPCI 2021	2018
Taux de pauvreté au seuil de 60% du niveau de vie médian métropolitain (par UC médian)	QPV, commune, EPCI 2021	2018
Part de l'ensemble des prestations sociales dans les revenus disponibles	QPV, commune, EPCI 2021	2018
Population couverte bénéficiaire de la C2S	QPV, commune, EPCI 2021	2021
Education et formation		
Taux de retard à l'entrée en classe de 6 ^{ème}	QPV, commune, EPCI 2020	2019
Part d'élèves bousiers au collège	QPV, commune, EPCI 2020	2019
Taux de réussite au brevet des collèges (établissement public)	QPV, commune, EPCI 2020	2019
Taux de scolarisation des 15-24 ans	QPV, commune, EPCI 2020	2017
Part des 16-25 ans non scolarisés et sans emploi	QPV, commune, EPCI 2020	2017

* Cf. Sigles et définitions pages 53 à 57

Communauté urbaine Le Havre Seine Métropole

Indicateurs	Echelons géographiques	Année
Santé		
Taux comparatif de mortalité prématurée	EPCI 2021, Normandie, France métropolitaine	2011-2017
Taux comparatif de mortalité évitable liée à la prévention (moins de 75 ans)	EPCI 2021, Normandie, France métropolitaine	2011-2017
Part d'assurés du régime général âgés de plus de 15 ans sans médecin traitant	EPCI 2021, Normandie	2022
Part d'assurés du régime général âgés de 16 à 29 ans sans médecin traitant	EPCI 2021, Normandie	2022

Développement économique et emploi

Indicateurs	Echelons géographiques	Année
Nbre de demandeurs d'emploi (catégorie ABC)	QPV, commune, EPCI 2020	2020
Part des demandeurs d'emploi (catégorie ABC) âgés de moins de 26 ans	QPV, commune, EPCI 2020	2020
Part des demandeurs d'emploi (catégorie ABC) âgés de 50 ans et plus	QPV, commune, EPCI 2020	2020
Part des demandeurs d'emploi (catégorie ABC) de longue durée depuis au moins 1 an	QPV, commune, EPCI 2020	2020
Taux de chômage (au sens du recensement)	QPV, commune, EPCI 2020	2017
Taux d'activité (Femmes et Hommes)	QPV, commune, EPCI 2020	2017
Part d'actifs selon la PCS	QPV, commune, EPCI 2020	2017
Taux d'emploi (Femmes et Hommes)	QPV, commune, EPCI 2020	2017
Part d'emplois précaires parmi les emplois	QPV, commune, EPCI 2020	2017
Part de la population occupant un emploi à temps partiel	QPV, commune, EPCI 2020	2017

Cadre de vie

Indicateurs	Echelons géographiques	Année
Part de ménages locataires	QPV, commune, EPCI 2020	2017
Part des logements d'une ou deux pièces	QPV, commune, EPCI 2020	2017
Part des logements de 5 pièces ou plus	QPV, commune, EPCI 2020	2017
Part de logements collectifs	QPV, commune, EPCI 2020	2017
Répartition des résidences principales selon la date d'achèvement	QPV, commune, EPCI 2020	2017
Part de logements sociaux parmi les résidences principales	QPV, commune, EPCI 2020	2017
Part des résidences principales hors studio de 1 personne suroccupées	QPV, commune, EPCI 2020	2017
Nombre de personnes par résidences principales	QPV, commune, EPCI 2020	2017
Taux de vacance des logements	QPV, commune, EPCI 2020	2017
Taux d'emménagement	QPV, commune, EPCI 2020	2017
Taux de sortants (Dont sortants vers un autre QPV)	QPV	2017
Taux d'entrants (Dont entrants depuis un autre QPV)	QPV	2017
Taux de mobilité interne	QPV	2017

QUARTIER CENTRE VILLE

Commune de Gonfreville-l'Orcher

DONNÉES DE CADRAGE

Données de cadrage

HISTORIQUE DU QUARTIER

Jusqu'à la fin du 19^{ème} siècle, la commune n'était encore qu'un gros village malgré la présence d'usines importantes, telles la fonderie Bassot et la Corderie du Commerce dans le hameau de Gournay-en-Caux. L'implantation des usines Schneider (aujourd'hui Safran) à Mayville puis la construction de la Compagnie Française de Raffinage (actuellement Raffinerie Total) vont commencer à modifier la physionomie de la ville. Mais ce n'est qu'après la Seconde Guerre mondiale que Gonfreville-l'Orcher va prendre véritablement son essor avec l'installation des cités provisoires destinées à accueillir les familles sinistrées de la région havraise. Il est aussi appelé quartier Teltow en raison de son jumelage avec une petite ville de la périphérie de Berlin, le quartier du centre-ville souffre aujourd'hui d'un enclavement.

Le quartier est concerné par la politique de la ville dès 1996 en étant classé Zone urbaine sensible (ZUS).

Source : Direction Vie Sociale des Territoires



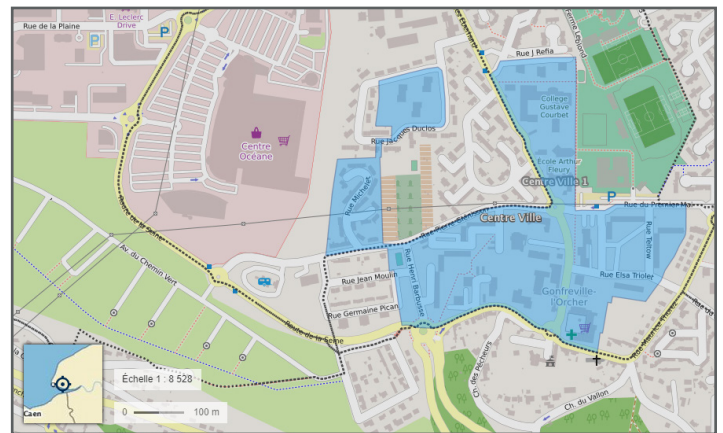
Communauté urbaine Le Havre Seine Métropole



	Quartier prioritaire	Commune(s)	EPCI 2020
	Centre Ville	Gonfreville-l'Orcher	CU Le Havre Seine Métropole
Population (2018)	1 936	9 162	268 912
% parmi la population de l'EPCI 2020	0,7%		
% parmi la population de la commune de Gonfreville-l'Orcher	21,1%		

Source : Insee, Recensement de la population 2018

Carte de situation du quartier



Source et exploitation : Géoportail, le portail national de la connaissance du territoire - © IGN, INSEE, ANCT

COHÉSION SOCIALE

Cohésion sociale

Indicateurs socio-démographiques

	Quartier prioritaire	Commune(s)	EPCI 2020
Année 2017	Centre Ville	Gonfreville-l'Orcher	CU Le Havre Seine Métropole
Femmes	53,0%	51,5%	52,3%
	<i>de la population</i>	<i>de la population</i>	<i>de la population</i>
Structure par âge de la population			
Enfants âgés de 0-14 ans	24,7%	20,6%	18,8%
Jeunes âgés de 15-24 ans	13,4%	13,0%	12,4%
Personnes âgées de 25 à 59 ans	43,2%	44,2%	43,2%
Personnes âgées de 60 à 74 ans	11,0%	15,0%	16,4%
Personnes âgées de 75 ans et plus	7,8%	7,1%	9,2%
Indice de jeunesse*	1,7	1,3	1,0
Femmes	1,2	1,1	0,8
Hommes	2,7	1,5	1,2
Population étrangère	1,9%	1,4%	4,6%
	<i>de la population</i>	<i>de la population</i>	<i>de la population</i>
Population immigrée	2,1%	2,2%	6,4%
	<i>de la population</i>	<i>de la population</i>	<i>de la population</i>

Source : Insee - Recensement de la population

* Population des moins de 20 ans sur celle des personnes âgées de 60 ans et plus



COHÉSION SOCIALE

Cohésion sociale

Indicateurs socio-démographiques

	Quartier prioritaire	Commune(s)	EPCI 2020	Différentiel QPV - EPCI 2020 (en point)
	Centre Ville	Gonfreville-l'Orcher	CU Le Havre Seine Métropole	
Part des ménages d'une personne 2017	38,0%	30,8%	37,9%	0,1
Part des ménages de 6 personnes et plus 2017	3,2%	2,4%	1,5%	1,7

Source : Insee - Recensement de la population
nd : non disponible

Revenus - Précarité

	Quartier prioritaire	Commune(s)	EPCI 2021	Différentiel QPV - EPCI 2021 (en point)
	Centre Ville	Gonfreville-l'Orcher	CU Le Havre Seine Métropole	
Revenu disponible médian par UC* 2018	14 740 €	19 150 €	21 100 €	-6 360 €
Rapport interdécile par UC* (9 ^{ème} décile / 1 ^{er} décile) 2018	2,4	2,7	3,3	-0,9
Taux de pauvreté au seuil de 60% du niveau de vie médian métropolitain (par UC médian) 2018	39,3%	18,6%	16,2%	23,1
Part de l'ensemble des prestations sociales dans les revenus disponibles 2018	24,2%	10,2%	7,3%	16,9
Population couverte bénéficiaire de la C2S 01/01/2021	29,6%	13,7%	13,0%	16,7

Sources : Insee - DGFIP - Cnaf - Cnav - CCMSA, Fichier localisé social et fiscal (FiLoSoFi), CNAM
nd : non disponible

Zoom sur certains dispositifs à destination du quartier : les centres sociaux

Les centres sociaux sont mis en avant dans de nombreuses études comme étant un acteur primordial, au contact des publics, pour la mise en place d'actions auprès de la population.

Le quartier dispose du Centre social Agies. Cette structure développe les priorités d'action suivantes :

- Education et Scolarité,
- Animation locale,
- Accès au droit,
- Loisir et culture,
- Petite enfance,
- Promotion de la santé.

Une aide à l'utilisation d'outils en ligne est disponible au sein de la Maison de services au public, dans le centre social.

Pour plus d'informations :

Centre social Agies
1bis avenue Jacques Ebehard
76 700 Gonfreville-l'Orcher

Tel : 02 35 45 44 75

agies.fr

Communauté urbaine Le Havre Seine Métropole

Éducation et formation

	Quartier prioritaire	Commune(s)	EPCI 2020	Différentiel QPV - EPCI 2020 (en point)
	Centre Ville	Gonfreville-l'Orcher	CU Le Havre Seine Métropole	
Taux de retard à l'entrée en classe de 6 ^{ème} 2019	24,0%	13,8%	6,3%	17,7
Part d'élèves boursiers au collège 2019	nd	nd	nd	-
Taux de réussite au brevet des collèges (établissement public) 2019	78,3%	78,3%	85,6%	-7,3
Taux de scolarisation des 15-24 ans 2017	47,7%	57,9%	64,8%	-17,1
Part des 16-25 ans non scolarisés et sans emploi 2017	34,9%	26,9%	20,1%	14,8

Zoom sur certains dispositifs en faveur de la réussite éducative : les réseaux d'éducatifs prioritaires (REP/REP+), les programmes de réussite éducative (PRE) et les cités éducatives

Gonfreville-l'Orcher bénéficie d'un Programme de réussite éducative (PRE).

1 collège REP dans le quartier : Gustave Courbet

2 écoles élémentaires REP en limite de quartier : Jean Jaurès et Turgauville

1 école maternelle REP en limite de quartier : Jean Jaurès

Sources : Ministère de l'Éducation Nationale DEPP Insee - Recensement de la population
nd : non disponible

Santé

	EPCI 2021		France métropolitaine	Différentiel EPCI 2021 - France (%)
	CU Le Havre Seine Métropole	Normandie		
Taux comparatif de mortalité prématurée (2011-2017)				
Hommes	358,9*	313,1*	267,1	34,4%
Femmes	158,3*	138,6*	126,2	25,4%
Taux comparatif de mortalité évitable liée à la prévention - Moins de 75 ans (2011-2017)				
Hommes	243,3*	235,5*	201,1	21,0%
Femmes	75,0*	70,4*	64,0	17,2%
Part d'assurés du régime général âgés de plus de 15 ans sans médecin traitant 03/2022	6,1%	5,0%	nd	-
Part d'assurés du régime général âgés de 16 à 29 ans sans médecin traitant 03/2022	19,3%	16,2%	nd	-

Sources : Insee, Inserm-CépiDc, DCGDR Normandie - Extraction SIAM-ERASME
* Écart significatif par rapport à la France métropolitaine
nd : non disponible

Zoom sur certains dispositifs en faveur de la santé : ASV, RTPS et CLS

Fondé sur une démarche locale, l'Atelier santé ville contribue à la réduction des inégalités sociales et territoriales de santé. La démarche ASV s'insère dans le contrat de ville afin d'animer, d'adapter et de renforcer la politique de santé publique au niveau local. Le développement des Contrats locaux de santé (CLS) et la mise en place du Réseau normand des référents territoriaux en promotion de la santé (RTPS) complètent ce dispositif.

Les ASV et RTPS normands (à des échelles différentes) poursuivent les missions suivantes : établir un diagnostic local partagé, coordonner les acteurs et favoriser le travail en réseau, élaborer et suivre des programmes d'actions concertées et renforcer les compétences des acteurs locaux.

Zoom sur les enjeux et objectifs santé du contrat de ville

Renforcer la prévention, la promotion et l'accès à la santé, notamment sur :

1. La prévention des grossesses précoces, Infection sexuellement transmissible (IST), violences et agressions sexuelles,
2. La nutrition et l'hygiène de vie
3. La santé mentale
4. L'hygiène bucco-dentaire
5. Les addictions

L'EPCI dispose d'un **Atelier santé ville** et un **CLS** a été élaboré (2012-2015). Un futur CLS est en construction sur le nouveau territoire de la Communauté urbaine de Le Havre Seine Métropole.

DÉVELOPPEMENT ÉCONOMIQUE ET EMPLOI

Développement économique et emploi



	Quartier prioritaire	Commune(s)	EPCI 2020	Différentiel QPV - EPCI 2020 (en point)
	Centre Ville	Gonfreville-l'Orcher	CU Le Havre Seine Métropole	
Nbre de demandeurs d'emploi (catégorie ABC) 31/12/2020	330	1 167	27 921	-
Part des demandeurs d'emploi (catégorie ABC) âgés de moins de 26 ans 31/12/2020	26,7%	24,4%	19,9%	6,7
Part des demandeurs d'emploi (catégorie ABC) âgés de 50 ans et plus 31/12/2020	17,9%	21,3%	23,5%	-5,7
Part des demandeurs d'emploi (catégorie ABC) de longue durée depuis au moins 1 an 31/12/2020	57,3%	57,8%	53,3%	4,0
Taux de chômage (au sens du recensement) 2017	31,2%	20,0%	17,6%	13,6

Sources : Pôle Emploi - Dares (demandeurs d'emploi en fin de mois), Insee - Recensement de la population
nd : non disponible

Année 2017	Quartier prioritaire	Commune(s)	EPCI 2020	Différentiel QPV - EPCI 2020 (en point)
	Centre Ville	Gonfreville-l'Orcher	CU Le Havre Seine Métropole	
Taux d'activité				
Femmes	61,0%	66,8%	68,2%	-7,2
Hommes	72,6%	75,2%	73,8%	-1,2
Part d'actifs selon la PCS				
Artisans, commerçants, chefs d'entreprises, cadres et professions intellectuelles supérieures	nd	7,7%	18,3%	-
Professions intermédiaires	nd	21,1%	28,4%	-
Employés	nd	34,1%	30,0%	-
Ouvriers	nd	36,9%	22,9%	-
Taux d'emploi	45,8%	56,8%	58,5%	-12,7
Femmes	42,1%	53,5%	56,1%	-14,0
Hommes	49,7%	60,2%	61,1%	-11,4
Part d'emplois précaires parmi les emplois	32,0%	18,9%	15,1%	16,9
Part de la population occupant un emploi à temps partiel	27,8%	17,6%	18,5%	9,3

Source : Insee, Recensement de la population
nd : non disponible

Zoom sur certains dispositifs en faveur du développement économique et de l'emploi

Missions locales :

Espace d'intervention au service des jeunes âgés de 16-25 ans, où chaque jeune accueilli bénéficie d'un suivi personnalisé afin de faciliter ses démarches relatives à l'emploi et à la formation.

La Normandie compte 24 missions locales réparties sur l'ensemble de la région (offrant plus de 300 lieux de permanences).

La mission locale Le Havre Estuaire Littoral, située au Havre, intervient auprès des jeunes du territoire.

Pour en savoir plus :
Mission Locale Le Havre Estuaire Littoral
5 rue Miroglio
76600 LE HAVRE

Tél : 02 35 43 53 95

contact@mli-lehavre.fr

Communauté urbaine Le Havre Seine Métropole



CADRE DE VIE

Cadre de vie

Année 2017	Quartier prioritaire	Commune(s)	EPCI 2020	Différentiel QPV - EPCI 2020 (en point)
	Centre Ville	Gonfreville-l'Orcher	CU Le Havre Seine Métropole	
Part de ménages locataires	99,5%	62,2%	49,9%	49,6
Part des logements d'une ou deux pièces	21,0%	14,6%	18,2%	2,8
Part des logements de 5 pièces ou plus	20,7%	28,6%	29,1%	-8,4
Part de logements collectifs parmi l'ensemble des logements	92,7%	44,9%	55,5%	37,2
Répartition des résidences principales selon la date d'achèvement				
Avant 1919	0,6%	6,0%	8,5%	-7,9
De 1919 à 1945	0,9%	8,8%	8,8%	-7,9
De 1946 à 1970	23,8%	25,0%	35,5%	-11,7
De 1971 à 1990	64,6%	43,2%	28,3%	36,3
De 1991 à 2005	1,9%	7,1%	10,4%	-8,5
De 2006 à 2014	4,1%	7,2%	6,8%	-2,7
Après 2014	4,1%	2,7%	1,7%	2,4
Part de logements sociaux parmi les résidences principales	84,7%	53,9%	28,9%	55,8
Part des résidences principales suroccupées (hors studio de 1 personne)	4,2%	3,4%	3,6%	0,6
Nombre de personnes par résidences principales	2,4	2,4	2,2	0,2
Taux de vacance des logements	nd	4,8%	8,8%	-

Zoom sur la rénovation urbaine financée par l'ANRU

Le quartier du Centre-ville a bénéficié de financement de l'ANRU dans le cadre du Programme national de rénovation urbaine.

Les objectifs recherchés sont :

- la restructuration et la dédensification de l'habitat,
- la mixité sociale à travers un programme de construction de logements diversifiés,
- la requalification des espaces extérieurs (nouveaux axes de circulation, stationnements, squares et jardins publics, implantation d'équipements culturels et de services structurants, extension et requalification du pôle commercial)

Année 2017	Quartier prioritaire	Commune(s)	EPCI 2020	Différentiel QPV - EPCI 2020 (en point)
	Centre Ville	Gonfreville-l'Orcher	CU Le Havre Seine Métropole	
Taux d'emménagement	nd	8,8%	9,6%	-
Taux de sortants	nd	nc	nc	-
Dont sortants vers un autre QPV	nd	nc	nc	-
Taux d'entrants	nd	nc	nc	-
Dont entrants depuis un autre QPV	nd	nc	nc	-
Taux de mobilité interne	nd	nc	nc	-

Source : Insee, Recensement de la population

nd : non disponible

nc : non calculable ou non pertinente pour les zones de comparaison

QUARTIER MONT GAILLARD

Commune du Havre

DONNÉES DE CADRAGE

Données de cadrage

HISTORIQUE DU QUARTIER

Durement touchée par les bombardements de la guerre, la ville du Havre a été en grande partie détruite. Il faut donc reconstruire rapidement des logements pour loger les sinistrés de la guerre, et ensuite faire face à une croissance démographique positive importante. La reconstruction du Havre est confiée à Auguste Perret (l'un des premiers architectes à employer le béton armé). À partir des années 1970, des difficultés économiques sont dues à la désindustrialisation, marquée par la fermeture des Ateliers et Chantier du Havre en 1999 par exemple, et aux transformations du commerce portuaire (en 1974, on voit aussi se terminer le service de ligne pour New-York du paquebot France). La crise pétrolière participe au marasme industriel.

Le quartier Mont Gaillard est créé pour loger les ouvriers du port. Ce nouveau "morceau de ville", prolongement naturel de la Mare Rouge fut le tout premier quartier de l'après-guerre à être créé pour répondre à un besoin d'accroissement de la population. Jusque-là, toutes les constructions répondaient à la pénurie de logement dû aux bombardements de la dernière guerre. En 1970, le besoin était tout autre. Les perspectives démographiques, aidées par l'implantation de grosses industries comme la régie Renault, laissaient espérer que Le Havre compterait 500 000 habitants en l'an 2000. Il était donc nécessaire de construire plus.

Mont-Gaillard est considéré par la géographie prioritaire de la politique de la ville à partir de 1996 en étant classé Zone urbaine sensible (ZUS).

Source : Direction Vie Sociale des Territoires



Communauté urbaine Le Havre Seine Métropole

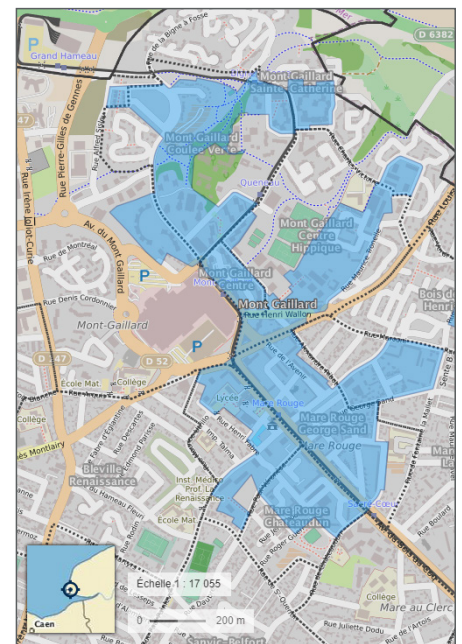


	Quartier prioritaire	Commune(s)	EPCI 2020
	Mont Gaillard	Le Havre	CU Le Havre Seine Métropole
Population (2018)	9 512	169 733	268 912
% parmi la population de l'EPCI 2020	3,5%		
% parmi la population de la commune du Havre	5,6%		

Source : Insee, Recensement de la population 2018

Carte de situation
du quartier

Source et exploitation : Géoportail, le portail national de la connaissance du territoire - © IGN, INSEE, ANCT



COHÉSION SOCIALE

Cohésion sociale

Indicateurs socio-démographiques

	Quartier prioritaire	Commune(s)	EPCI 2020
Année 2017	Mont Gaillard	Le Havre	CU Le Havre Seine Métropole
Femmes	53,0% <i>de la population</i>	52,9% <i>de la population</i>	52,3% <i>de la population</i>
Structure par âge de la population			
Enfants âgés de 0-14 ans	27,0%	18,8%	18,8%
Jeunes âgés de 15-24 ans	13,4%	13,3%	12,4%
Personnes âgées de 25 à 59 ans	39,1%	42,6%	43,2%
Personnes âgées de 60 à 74 ans	14,6%	15,5%	16,4%
Personnes âgées de 75 ans et plus	6,0%	9,8%	9,2%
Indice de jeunesse*	1,6	1,0	1,0
Femmes	1,3	0,8	0,8
Hommes	2,2	1,3	1,2
Population étrangère	12,8% <i>de la population</i>	6,7% <i>de la population</i>	4,6% <i>de la population</i>
Population immigrée	17,7% <i>de la population</i>	9,0% <i>de la population</i>	6,4% <i>de la population</i>

Source : Insee - Recensement de la population
* Population des moins de 20 ans sur celle des personnes âgées de 60 ans et plus



COHÉSION SOCIALE

Cohésion sociale

Indicateurs socio-démographiques

	Quartier prioritaire Mont Gaillard	Commune(s) Le Havre	EPCI 2020 CU Le Havre Seine Métropole	Différentiel QPV - EPCI 2020 (en point)
Part des ménages d'une personne 2017	34,5%	44,0%	37,9%	-3,4
Part des ménages de 6 personnes et plus 2017	5,4%	1,6%	1,5%	3,9

Source : Insee - Recensement de la population
nd : non disponible

Revenus - Précarité

	Quartier prioritaire Mont Gaillard	Commune(s) Le Havre	EPCI 2021 CU Le Havre Seine Métropole	Différentiel QPV - EPCI 2021 (en point)
Revenu disponible médian par UC* 2018	13 810 €	19 240 €	21 100 €	-7 290 €
Rapport interdécile par UC* (9 ^{ème} décile / 1 ^{er} décile) 2018	2,5	3,3	3,3	-0,8
Taux de pauvreté au seuil de 60% du niveau de vie médian métropolitain (par UC médian) 2018	44,2%	21,5%	16,2%	28,0
Part de l'ensemble des prestations sociales dans les revenus disponibles 2018	25,7%	9,7%	7,3%	18,4
Population couverte bénéficiaire de la C2S 01/01/2021	33,4%	17,6%	13,0%	20,4

Sources : Insee - DGFIP - Cnaf - Cnav - CCMSA, Fichier localisé social et fiscal (FiLoSoFi), CNAM
nd : non disponible

Zoom sur certains dispositifs à destination du quartier : les centres sociaux

Les centres sociaux sont mis en avant dans de nombreuses études comme étant un acteur primordial, au contact des publics, pour la mise en place d'actions auprès de la population.

Le quartier dispose de la Fabrique Bois au Coq.

Cette structure développe les priorités d'action suivantes :

- Enfance
- Famille,
- Lien social,
- Soutien aux initiatives citoyennes,
- Accès au droit.

Pour plus d'informations :
La Fabrique Bois au Coq
104, rue Florimond Laurent
76620 Havre

Tel : 02 35 46 17 08

<https://www.lehavre.fr/annuaire/la-fabrique-bois-au-coq-centre-social>

Communauté urbaine Le Havre Seine Métropole

Éducation et formation

	Quartier prioritaire Mont Gaillard	Commune(s) Le Havre	EPCI 2020 CU Le Havre Seine Métropole	Différentiel QPV - EPCI 2020 (en point)
Taux de retard à l'entrée en classe de 6 ^{ème} 2019	6,9%	6,8%	6,3%	0,7
Part d'élèves boursiers au collège 2019	nd	nd	nd	-
Taux de réussite au brevet des collèges (établissement public) 2019	80,8%	83,0%	85,6%	-4,9
Taux de scolarisation des 15-24 ans 2017	53,0%	64,1%	64,8%	-11,8
Part des 16-25 ans non scolarisés et sans emploi 2017	35,1%	21,6%	20,1%	15,0

Sources : Ministère de l'Éducation Nationale DEPP, Insee - Recensement de la population
nd : non disponible

Zoom sur certains dispositifs en faveur de la réussite éducative : les réseaux d'éducatrices prioritaires (REP/REP+), les programmes de réussite éducative (PRE) et les cités éducatives

Le Havre bénéficie d'un Programme de réussite éducative (PRE) et de 2 cités éducatives dont la Cité Havre Nord (labellisation 2020) sur les quartiers de Mont Gaillard et du Bois de Bléville : collèges concernés : Descartes, Henri Wallon et Jean Moulin.

1 collège REP+ dans le quartier : Henri Wallon

1 école élémentaire REP+ dans le quartier : Henri Wallon

2 écoles élémentaires REP+ en limite de quartier : Charles Victoire, François Carco

1 école élémentaire REP+ à proximité : Pauline Kergomard

1 école maternelle REP+ dans le quartier : Henri Wallon 1

2 écoles maternelles REP+ en limite de quartier : Charles Victoire, François Carco 2

1 collège REP à proximité : Jean Moulin

2 écoles élémentaires REP à proximité : Jacques Prévot, Jules Guesde

2 écoles maternelles REP+ à proximité : Maurice Utrillo, Pauline Kergomard

Santé

	EPCI 2021 CU Le Havre Seine Métropole	Normandie	France métropolitaine	Différentiel EPCI 2021 - France (%)
Taux comparatif de mortalité prématurée (2011-2017)				
Hommes	358,9*	313,1*	267,1	34,4%
Femmes	158,3*	138,6*	126,2	25,4%
Taux comparatif de mortalité évitable liée à la prévention - Moins de 75 ans (2011-2017)				
Hommes	243,3*	235,5*	201,1	21,0%
Femmes	75,0*	70,4*	64,0	17,2%
Part d'assurés du régime général âgés de plus de 15 ans sans médecin traitant 03/2022	6,1%	5,0%	nd	-
Part d'assurés du régime général âgés de 16 à 29 ans sans médecin traitant 03/2022	19,3%	16,2%	nd	-

Sources : Insee, Inserm-CépiDc, DCGDR Normandie - Extraction SIAM-ERASME

* Écart significatif par rapport à la France métropolitaine

nd : non disponible

Zoom sur certains dispositifs en faveur de la santé : ASV, RTPS et CLS

Fondé sur une démarche locale, l'Atelier santé ville contribue à la réduction des inégalités sociales et territoriales de santé. La démarche ASV s'insère dans le contrat de ville afin d'animer, d'adapter et de renforcer la politique de santé publique au niveau local. Le développement des Contrats locaux de santé (CLS) et la mise en place du Réseau normand des référents territoriaux en promotion de la santé (RTPS) complètent ce dispositif. Les ASV et RTPS normands (à des échelles différentes) poursuivent les missions suivantes : établir un diagnostic local partagé, coordonner les acteurs et favoriser le travail en réseau, élaborer et suivre des programmes d'actions concertées et renforcer les compétences des acteurs locaux.

L'EPCI dispose d'un **Atelier santé ville** et un **CLS** a été élaboré (2012-2015). Un futur CLS est en construction sur le nouveau territoire de la Communauté urbaine de Le Havre Seine Métropole.

Zoom sur les enjeux et objectifs santé du contrat de ville

Renforcer la prévention, la promotion et l'accès à la santé, notamment sur :

1. La prévention des grossesses précoces, Infection sexuellement transmissible (IST), violences et agressions sexuelles,
2. La nutrition et l'hygiène de vie
3. La santé mentale
4. L'hygiène bucco-dentaire
5. Les addictions



DÉVELOPPEMENT ÉCONOMIQUE ET EMPLOI

Développement économique et emploi

	Quartier prioritaire	Commune(s)	EPCI 2020	Différentiel QPV - EPCI 2020 (en point)
	Mont Gaillard	Le Havre	CU Le Havre Seine Métropole	
Nbre de demandeurs d'emploi (catégorie ABC) 31/12/2020	1670	20 523	27 921	-
Part des demandeurs d'emploi (catégorie ABC) âgés de moins de 26 ans 31/12/2020	19,7%	19,1%	19,9%	-0,2
Part des demandeurs d'emploi (catégorie ABC) âgés de 50 ans et plus 31/12/2020	20,7%	23,0%	23,5%	-2,8
Part des demandeurs d'emploi (catégorie ABC) de longue durée depuis au moins 1 an 31/12/2020	51,0%	52,5%	53,3%	-2,3
Taux de chômage (au sens du recensement) 2017	35,9%	21,7%	17,6%	18,3

Zoom sur certains dispositifs en faveur du développement économique et de l'emploi

Territoires entrepreneurs :

Ces zones visent à favoriser le développement économique et de l'emploi.

Le territoire entrepreneur « Mont Gaillard, La Forêt (Bois de Bléville), Mare Rouge » garantit aux entreprises présentes une exonération de l'impôt sur les bénéfices afin de favoriser leur développement près des quartiers politique de la ville.

Missions locales :

Espace d'intervention au service des jeunes âgés de 16-25 ans, où chaque jeune accueilli bénéficie d'un suivi personnalisé afin de faciliter ses démarches relatives à l'emploi et à la formation.

La Normandie compte 24 missions locales réparties sur l'ensemble de la région (offrant plus de 300 lieux de permanences).

La mission locale Le Havre Estuaire Littoral, implantée dans le quartier prioritaire, intervient auprès des jeunes du territoire.

Pour en savoir plus :

Mission Locale Le Havre Estuaire
Littoral
5 rue Miroglio
76600 LE HAVRE

Tél : 02 35 43 53 95

contact@ml-lehavre.fr

Sources : Pôle Emploi - Dares (demandeurs d'emploi en fin de mois), Insee - Recensement de la population
nd : non disponible

Année 2016	Quartier prioritaire	Commune(s)	EPCI 2019	Différentiel QPV - EPCI 2019 (en point)
	Mont Gaillard	Le Havre	CU Le Havre Seine Métropole	
Taux d'activité				
Femmes	58,1%	66,5%	68,0%	-9,9
Hommes	69,8%	73,7%	74,1%	-4,3
Part d'actifs selon la PCS				
Artisans, commerçants, chefs d'entreprises, cadres et professions intellectuelles supérieures	4,9%	17,5%	18,2%	-13,3
Professions intermédiaires	15,2%	27,3%	28,2%	-13,0
Employés	43,0%	31,8%	30,2%	12,8
Ouvriers	36,8%	23,4%	22,9%	13,9
Taux d'emploi	41,5%	54,7%	58,4%	-16,9
Femmes	38,0%	52,2%	55,8%	-17,8
Hommes	45,6%	57,5%	61,1%	-15,5
Part d'emplois précaires parmi les emplois	23,3%	16,9%	14,9%	8,4
Part de la population occupant un emploi à temps partiel	25,2%	19,2%	18,4%	6,8

Source : Insee, Recensement de la population
nd : non disponible

Communauté urbaine Le Havre Seine Métropole



CADRE DE VIE

Cadre de vie

Année 2017	Quartier prioritaire	Commune(s)	EPCI 2020	Différentiel QPV - EPCI 2020 (en point)
	Mont Gaillard	Le Havre	CU Le Havre Seine Métropole	
Part de ménages locataires	81,9%	59,3%	49,9%	32,0
Part des logements d'une ou deux pièces	14,0%	22,9%	18,2%	-4,2
Part des logements de 5 pièces ou plus	18,6%	19,8%	29,1%	-10,5
Part de logements collectifs parmi l'ensemble des logements	89,6%	70,8%	55,5%	34,1
Répartition des résidences principales selon la date d'achèvement				
Avant 1919	nd	6,4%	8,5%	-
De 1919 à 1945	1,1%	9,9%	8,8%	-7,7
De 1946 à 1970	22,7%	44,2%	35,5%	-12,8
De 1971 à 1990	62,7%	24,2%	28,3%	34,4
De 1991 à 2005	6,2%	8,3%	10,4%	-4,2
De 2006 à 2014	5,4%	5,8%	6,8%	-1,4
Après 2014	nd	1,2%	1,7%	-
Part de logements sociaux parmi les résidences principales	85,7%	34,4%	28,9%	56,8
Part des résidences principales suroccupées (hors studio de 1 personne)	8,3%	4,5%	3,6%	4,7
Nombre de personnes par résidences principales	2,5	2,1	2,2	0,3
Taux de vacance des logements	9,4%	10,7%	8,8%	0,6

Zoom sur la rénovation urbaine financée par l'ANRU

Les quartiers nord (Caucrauville, Mont Gaillard, Bois de Bléville et Mont Rouge) ont bénéficié de financement de l'ANRU dans le cadre du Programme national de rénovation urbaine.

Les objectifs sont de redonner une attractivité aux quartiers nord en dédensifiant et en diversifiant l'offre, de reconstituer l'offre de logement social à l'échelle de la ville, et de changer radicalement l'image de ces quartiers et les mettre à niveau des autres quartiers de la ville.

Année 2017	Quartier prioritaire	Commune(s)	EPCI 2020	Différentiel QPV - EPCI 2020 (en point)
	Mont Gaillard	Le Havre	CU Le Havre Seine Métropole	
Taux d'emménagement	8,8%	10,3%	9,6%	-0,8
Taux de sortants	7,2%	nc	nc	-
Dont sortants vers un autre QPV	15,5%	nc	nc	-
Taux d'entrants	5,6%	nc	nc	-
Dont entrants depuis un autre QPV	34,0%	nc	nc	-
Taux de mobilité interne	3,2%	nc	nc	-

Source : Insee, Recensement de la population

nd : non disponible

nc : non calculable ou non pertinente pour les zones de comparaison

QUARTIER CENTRE ANCIEN - QUARTIERS SUD

Communes du Havre

DONNÉES DE CADRAGE

Données de cadrage

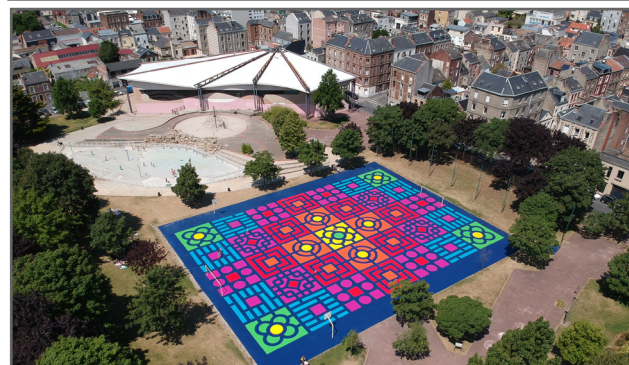
HISTORIQUE DU QUARTIER

Durement touchée par les bombardements de la guerre, la ville du Havre a été en grande partie détruite. Il faut donc reconstruire rapidement des logements pour loger les sinistrés de la guerre, et ensuite faire face à une croissance démographique positive importante. La reconstruction du Havre est confiée à Auguste Perret (l'un des premiers architectes à employer le béton armé). À partir des années 1970, des difficultés économiques sont dues à la désindustrialisation, marquée par la fermeture des Ateliers et Chantier du Havre en 1999 par exemple, et aux transformations du commerce portuaire (en 1974, on voit aussi se terminer le service de ligne pour New-York du paquebot France). La crise pétrolière participe au marasme industriel.

Ce quartier prioritaire est imprégné de l'élément maritime et a été témoin des origines-mêmes du Havre et de son essor économique et portuaire depuis le 19^{ème} siècle. Le Havre sud connaît de réelles transformations urbaines depuis les années 1990. La mutation est engagée par la reconquête d'anciennes friches industrielles et portuaires, notamment autour des bassins et des docks, qui gagne peu à peu l'ensemble de son périmètre.

Une partie du QPV était classée en ZUS, et l'ensemble était considéré par le dispositif Contrats urbains de cohésion sociale (CUCS).

Source : Direction Vie Sociale des Territoires



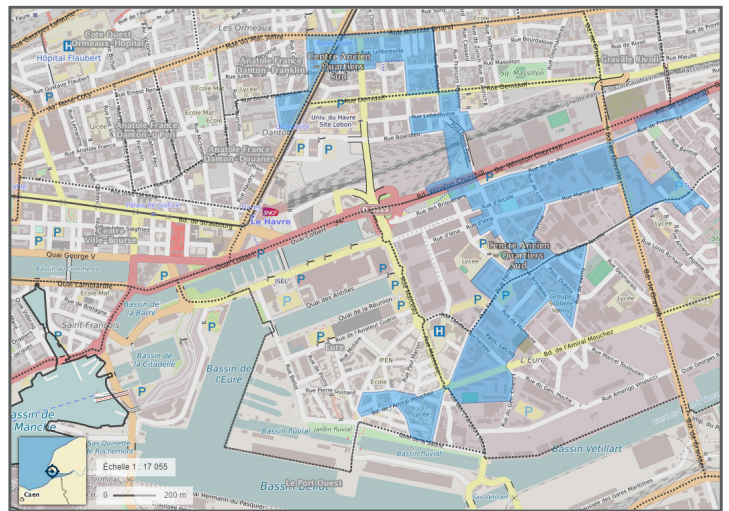
Communauté urbaine Le Havre Seine Métropole



	Quartier prioritaire	Commune(s)	EPCI 2020
	Centre Ancien - Quartiers Sud	Le Havre	CU Le Havre Seine Métropole
Population (2018)	8 828	169 733	268 912
% parmi la population de l'EPCI 2020	3,3%		
% parmi la population de la commune du Havre	5,2%		

Source : Insee, Recensement de la population 2018

Carte de situation
du quartier



Source et exploitation : Géoportail, le portail national de la connaissance du territoire - © IGN, INSEE, ANCT

COHÉSION SOCIALE

Cohésion sociale

Indicateurs socio-démographiques

	Quartier prioritaire	Commune(s)	EPCI 2020
Année 2017	Centre Ancien - Quartiers Sud	Le Havre	CU Le Havre Seine Métropole
Femmes	51,4% <i>de la population</i>	52,9% <i>de la population</i>	52,3% <i>de la population</i>
Structure par âge de la population			
Enfants âgés de 0-14 ans	21,5%	18,8%	18,8%
Jeunes âgés de 15-24 ans	16,4%	13,3%	12,4%
Personnes âgées de 25 à 59 ans	43,2%	42,6%	43,2%
Personnes âgées de 60 à 74 ans	13,5%	15,5%	16,4%
Personnes âgées de 75 ans et plus	5,4%	9,8%	9,2%
Indice de jeunesse*	1,5	1,0	1,0
Femmes	1,4	0,8	0,8
Hommes	1,8	1,3	1,2
Population étrangère	13,8% <i>de la population</i>	6,7% <i>de la population</i>	4,6% <i>de la population</i>
Population immigrée	17,1% <i>de la population</i>	9,0% <i>de la population</i>	6,4% <i>de la population</i>

Source : Insee - Recensement de la population
* Population des moins de 20 ans sur celle des personnes âgées de 60 ans et plus



COHÉSION SOCIALE

Cohésion sociale

Indicateurs socio-démographiques

	Quartier prioritaire Centre Ancien - Quartiers Sud	Commune(s) Le Havre	EPCI 2020 CU Le Havre Seine Métropole	Différentiel QPV - EPCI 2020 (en point)
Part des ménages d'une personne 2017	47,1%	44,0%	37,9%	9,2
Part des ménages de 6 personnes et plus 2017	2,4%	1,6%	1,5%	0,9

Source : Insee - Recensement de la population
nd : non disponible

Revenus - Précarité

	Quartier prioritaire Centre Ancien - Quartiers Sud	Commune(s) Le Havre	EPCI 2021 CU Le Havre Seine Métropole	Différentiel QPV - EPCI 2021 (en point)
Revenu disponible médian par UC* 2018	13 900 €	19 240 €	21 100 €	-7 200 €
Rapport interdécile par UC* (9 ^{ème} décile/1 ^{er} décile) 2018	2,8	3,3	3,3	-0,5
Taux de pauvreté au seuil de 60% du niveau de vie médian métropolitain (par UC médian) 2018	43,3%	21,5%	16,2%	27,1
Part de l'ensemble des prestations sociales dans les revenus disponibles 2018	24,7%	9,7%	7,3%	17,4
Population couverte bénéficiaire de la C2S 01/01/2021	29,6%	17,6%	13,0%	16,6

Sources : Insee - DGFIP - Cnaf - Cnav - CCMSA, Fichier localisé social et fiscal (FiLoSoFi), CNAM
nd : non disponible

Zoom sur certains dispositifs à destination du quartier : les centres sociaux

Les centres sociaux sont mis en avant dans de nombreuses études comme étant un acteur primordial, au contact des publics, pour la mise en place d'actions auprès de la population.

Le quartier dispose de la Fabrique des Quartiers Sud. Cette structure développe les priorités d'action suivantes :

- Enfance
- Famille,
- Lien social,
- Soutien aux initiatives citoyennes,
- Promotion de la santé,
- Accès au droit.

Un Espace public numérique (EPN) est également présent.

Pour plus d'informations :
La Fabrique des Quartiers
Sud
50, rue de la Vallée
76600 Havre

Tel : 02 35 13 43 40

<https://www.lehavre.fr/annuaire/la-fabrique-des-quartiers-sud-centre-social>

Communauté urbaine Le Havre Seine Métropole

Éducation et formation

	Quartier prioritaire Centre Ancien - Quartiers Sud	Commune(s) Le Havre	EPCI 2020 CU Le Havre Seine Métropole	Différentiel QPV - EPCI 2020 (en point)
Taux de retard à l'entrée en classe de 6 ^{ème} 2019	7,3%	6,8%	6,3%	1,1
Part d'élèves boursiers au collège 2019	nd	nd	nd	-
Taux de réussite au brevet des collèges (établissement public) 2019	73,3%	83,0%	85,6%	-12,3
Taux de scolarisation des 15-24 ans 2017	59,9%	64,1%	64,8%	-4,9
Part des 16-25 ans non scolarisés et sans emploi 2017	27,5%	21,6%	20,1%	7,4

Sources : Ministère de l'Éducation Nationale DEPP, Insee - Recensement de la population
nd : non disponible

Zoom sur certains dispositifs en faveur de la réussite éducative : les réseaux d'éducatrices prioritaires (REP/REP+), les programmes de réussite éducative (PRE) et les cités éducatives

Le Havre bénéficie d'un Programme de réussite éducative (PRE) et de 2 cités éducatives dont la Cité Havre Sud (labellisation 2021) sur les quartiers centre ancien-Quartiers Sud : collèges concernés : collège Jacques Monod et collège Marcel Pagnol

1 collège REP+ dans le quartier : Marcel Pagnol

1 collège REP en limite de quartier : Gérard Philippe

1 école élémentaire REP+ dans le quartier : Valmy

1 école élémentaire REP à proximité : Jean-Baptiste Massillon

1 école maternelle REP+ dans le quartier : Alphonse de Lamartine

1 école maternelle REP+ en limite de quartier : Molière

1 école maternelle REP en limite de quartier : Aristide Briand

1 école maternelle REP à proximité : Jacques Cassard

Santé

	EPCI 2021 CU Le Havre Seine Métropole	Normandie	France métropolitaine	Différentiel EPCI 2021 - France (%)
Taux comparatif de mortalité prématurée (2011-2017)				
Hommes	358,9*	313,1*	267,1	34,4%
Femmes	158,3*	138,6*	126,2	25,4%
Taux comparatif de mortalité évitable liée à la prévention - Moins de 75 ans (2011-2017)				
Hommes	243,3*	235,5*	201,1	21,0%
Femmes	75,0*	70,4*	64,0	17,2%
Part d'assurés du régime général âgés de plus de 15 ans sans médecin traitant 03/2022	6,1%	5,0%	nd	-
Part d'assurés du régime général âgés de 16 à 29 ans sans médecin traitant 03/2022	19,3%	16,2%	nd	-

Sources : Insee, Inserm-CépiDc, DCGDR Normandie - Extraction SIAM-ERASME
* Écart significatif par rapport à la France métropolitaine
nd : non disponible

Zoom sur certains dispositifs en faveur de la santé : ASV, RTPS et CLS

Fondé sur une démarche locale, l'Atelier santé ville contribue à la réduction des inégalités sociales et territoriales de santé. La démarche ASV s'insère dans le contrat de ville afin d'animer, d'adapter et de renforcer la politique de santé publique au niveau local. Le développement des Contrats locaux de santé (CLS) et la mise en place du Réseau normand des référents territoriaux en promotion de la santé (RTPS) complètent ce dispositif.

Les ASV et RTPS normands (à des échelles différentes) poursuivent les missions suivantes : établir un diagnostic local partagé, coordonner les acteurs et favoriser le travail en réseau, élaborer et suivre des programmes d'actions concertées et renforcer les compétences des acteurs locaux.

L'EPCI dispose d'un **Atelier santé ville** et un **CLS** a été élaboré (2012-2015). Un futur CLS est en construction sur le nouveau territoire de la Communauté urbaine de Le Havre Seine Métropole.

Zoom sur les enjeux et objectifs santé du contrat de ville

Renforcer la prévention, la promotion et l'accès à la santé, notamment sur :

1. La prévention des grossesses précoces, Infection sexuellement transmissible (IST) violences et agressions sexuelles,
2. La nutrition et l'hygiène de vie
3. La santé mentale
4. L'hygiène bucco-dentaire
5. Les addictions



DÉVELOPPEMENT ÉCONOMIQUE ET EMPLOI

Développement économique et emploi

	Quartier prioritaire Centre Ancien - Quartiers Sud	Commune(s) Le Havre	EPCI 2020 CU Le Havre Seine Métropole	Différentiel QPV - EPCI 2020 (en point)
Nbre de demandeurs d'emploi (catégorie ABC) 31/12/2020	1585	20 523	27 921	-
Part des demandeurs d'emploi (catégorie ABC) âgés de moins de 26 ans 31/12/2020	19,9%	19,1%	19,9%	0,0
Part des demandeurs d'emploi (catégorie ABC) âgés de 50 ans et plus 31/12/2020	22,0%	23,0%	23,5%	-1,6
Part des demandeurs d'emploi (catégorie ABC) de longue durée depuis au moins 1 an 31/12/2020	51,3%	52,5%	53,3%	-2,0
Taux de chômage (au sens du recensement) 2017	36,4%	21,7%	17,6%	18,8

Sources : Pôle Emploi - Dares (demandeurs d'emploi en fin de mois), Insee - Recensement de la population
nd : non disponible

Année 2017	Quartier prioritaire Centre Ancien - Quartiers Sud	Commune(s) Le Havre	EPCI 2020 CU Le Havre Seine Métropole	Différentiel QPV - EPCI 2020 (en point)
Taux d'activité				
Femmes	61,4%	66,4%	68,2%	-6,8
Hommes	69,5%	73,2%	73,8%	-4,3
Part d'actifs selon la PCS				
Artisans, commerçants, chefs d'entreprises, cadres et professions intellectuelles supérieures	nd	17,6%	18,3%	-
Professions intermédiaires	nd	27,0%	28,4%	-
Employés	nd	31,8%	30,0%	-
Ouvriers	nd	23,6%	22,9%	-
Taux d'emploi	41,4%	54,6%	58,5%	-17,1
Femmes	40,0%	52,1%	56,1%	-16,1
Hommes	42,9%	57,2%	61,1%	-18,2
Part d'emplois précaires parmi les emplois	28,5%	17,4%	15,1%	13,4
Part de la population occupant un emploi à temps partiel	25,9%	19,3%	18,5%	7,4

Source : Insee, Recensement de la population
nd : non disponible

*Zoom sur certains dispositifs
en faveur du développement
économique et de l'emploi*

Missions locales :

Espace d'intervention au service des jeunes âgés de 16-25 ans, où chaque jeune accueilli bénéficie d'un suivi personnalisé afin de faciliter ses démarches relatives à l'emploi et à la formation.

La Normandie compte 24 missions locales réparties sur l'ensemble de la région (offrant plus de 300 lieux de permanences).

La mission locale Le Havre Estuaire Littoral intervient auprès des jeunes du territoire.

Pour en savoir plus :

Mission Locale Le Havre Estuaire
Littoral
5 rue Miroglio
76600 LE HAVRE

Tél : 02 35 43 53 95

contact@ml-lehavre.fr

Communauté urbaine Le Havre Seine Métropole



CADRE DE VIE

Cadre de vie

Année 2017	Quartier prioritaire Centre Ancien - Quartiers Sud	Commune(s) Le Havre	EPCI 2020 CU Le Havre Seine Métropole	Différentiel QPV - EPCI 2020 (en point)
Part de ménages locataires	89,4%	59,3%	49,9%	39,5
Part des logements d'une ou deux pièces	33,0%	22,9%	18,2%	14,8
Part des logements de 5 pièces ou plus	11,6%	19,8%	29,1%	-17,5
Part de logements collectifs parmi l'ensemble des logements	91,5%	70,8%	55,5%	36,0
Répartition des résidences principales selon la date d'achèvement				
Avant 1919	6,1%	6,4%	8,5%	-2,4
De 1919 à 1945	12,7%	9,9%	8,8%	3,9
De 1946 à 1970	35,2%	44,2%	35,5%	-0,3
De 1971 à 1990	25,9%	24,2%	28,3%	-2,4
De 1991 à 2005	9,5%	8,3%	10,4%	-0,9
De 2006 à 2014	nd	5,8%	6,8%	-
Après 2014	nd	1,2%	1,7%	-
Part de logements sociaux parmi les résidences principales	52,2%	34,4%	28,9%	23,3
Part des résidences principales suroccupées (hors studio de 1 personne)	9,0%	4,5%	3,6%	5,4
Nombre de personnes par résidences principales	2,0	2,1	2,2	-0,2
Taux de vacance des logements	20,9%	10,7%	8,8%	12,1

Année 2017	Quartier prioritaire Centre Ancien - Quartiers Sud	Commune(s) Le Havre	EPCI 2020 CU Le Havre Seine Métropole	Différentiel QPV - EPCI 2020 (en point)
Taux d'emménagement	11,7%	10,3%	9,6%	2,1
Taux de sortants	13,1%	nc	nc	-
Dont sortants vers un autre QPV	16,7%	nc	nc	-
Taux d'entrants	8,1%	nc	nc	-
Dont entrants depuis un autre QPV	25,1%	nc	nc	-
Taux de mobilité interne	3,6%	nc	nc	-

Zoom sur la rénovation urbaine financée par l'ANRU

Le quartier sud a bénéficié de financement de l'ANRU dans le cadre du Programme national de rénovation urbaine.

Les objectifs étaient de requalifier le parc social et d'adapter la trame viaire aux nouveaux usages.

Le quartier est concerné par le NPNRU, avec un intérêt régional. Il s'agira d'assainir le parc de logements et préserver le patrimoine qui mérite d'être mis en valeur (400 logements neufs programmés), de mener des réhabilitations du parc immobilier, de désenclaver et de percer de nouveaux axes, et de construire des nouveaux équipements culturels et sportif.

Pour plus d'informations :
Maison du projet
50 rue de la Vallée
76 600 Havre

Tél. : 07 86 05 19 75

maisonduprojet@lehavre.fr

Source : Insee, Recensement de la population

nd : non disponible

nc : non calculable ou non pertinente pour les zones de comparaison

QUARTIER BOIS-DE-BLÉVILLE

Commune du Havre

DONNÉES DE CADRAGE

Données de cadrage

HISTORIQUE DU QUARTIER

Durement touchée par les bombardements de la guerre, la ville du Havre a été en grande partie détruite. Il faut donc reconstruire rapidement des logements pour loger les sinistrés de la guerre, et ensuite faire face à une croissance démographique positive importante. La reconstruction du Havre est confiée à Auguste Perret (l'un des premiers architectes à employer le béton armé). À partir des années 1970, des difficultés économiques sont dues à la désindustrialisation, marquée par la fermeture des Ateliers et Chantier du Havre en 1999 par exemple, et aux transformations du commerce portuaire (en 1974, on voit aussi se terminer le service de ligne pour New-York du paquebot France). La crise pétrolière participe au marasme industriel.

Le hameau du Bois-de-Bléville regroupait quelques maisons en pleine nature, aux frontières est de la forêt de Montgeon. En 1967, cette partie de la ville haute fait l'objet de grands travaux. Il faut reloger les familles sinistrées par les bombardements de 1944 et faire face aux arrivées massives d'habitants au Havre. Le Bois de Bléville devient alors un nouveau quartier du Havre grâce à l'opération Henri Dunant, avec ses commerces et ses équipements.

Bois-de-Bléville est considéré par la géographie prioritaire de la politique de la ville à partir de 1996 en étant classé Zone urbaine sensible (ZUS).

Source : Direction Vie Sociale des Territoires



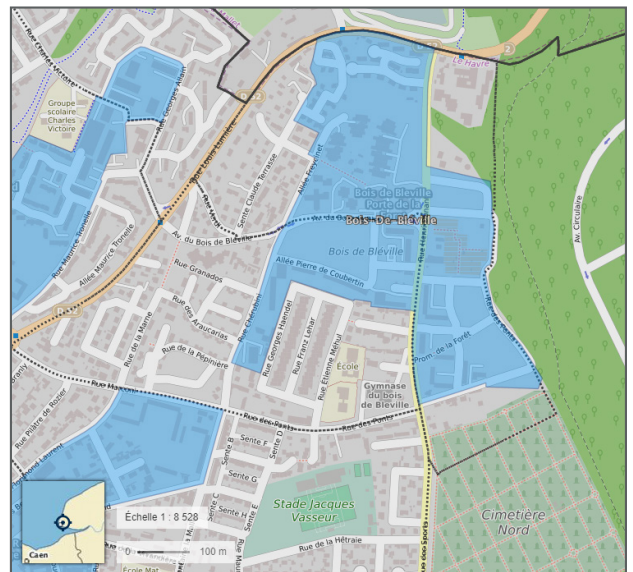
Communauté urbaine Le Havre Seine Métropole



	Quartier prioritaire Bois-De-Bléville	Commune(s) Le Havre	EPCI 2020 CU Le Havre Seine Métropole
Population (2018)	2 021	169 733	268 912
% parmi la population de l'EPCI 2020	0,8%		
% parmi la population de la commune du Havre	1,2%		

Source : Insee, Recensement de la population 2018

Carte de situation
du quartier



Source et exploitation :
Géoportail, le portail national
de la connaissance du
territoire - © IGN, INSEE,
ANCT

COHÉSION SOCIALE

Cohésion sociale

Indicateurs socio-démographiques

	Quartier prioritaire Bois-De-Bléville	Commune(s) Le Havre	EPCI 2020 CU Le Havre Seine Métropole
Année 2017			
Femmes	51,2% <i>de la population</i>	52,9% <i>de la population</i>	52,3% <i>de la population</i>
Structure par âge de la population			
Enfants âgés de 0-14 ans	28,3%	18,8%	18,8%
Jeunes âgés de 15-24 ans	14,7%	13,3%	12,4%
Personnes âgées de 25 à 59 ans	38,2%	42,6%	43,2%
Personnes âgées de 60 à 74 ans	11,6%	15,5%	16,4%
Personnes âgées de 75 ans et plus	7,3%	9,8%	9,2%
Indice de jeunesse*	1,9	1,0	1,0
Femmes	1,6	0,8	0,8
Hommes	2,2	1,3	1,2
Population étrangère	18,8% <i>de la population</i>	6,7% <i>de la population</i>	4,6% <i>de la population</i>
Population immigrée	25,2% <i>de la population</i>	9,0% <i>de la population</i>	6,4% <i>de la population</i>

Source : Insee - Recensement de la population
* Population des moins de 20 ans sur celle des personnes âgées de 60 ans et plus



COHÉSION SOCIALE

Cohésion sociale

Indicateurs socio-démographiques

	Quartier prioritaire Bois-De-Bléville	Commune(s) Le Havre	EPCI 2020 CU Le Havre Seine Métropole	Différentiel QPV - EPCI 2020 (en point)
Part des ménages d'une personne 2017	34,5%	44,0%	37,9%	-3,4
Part des ménages de 6 personnes et plus 2017	7,1%	1,6%	1,5%	5,6

Source : Insee - Recensement de la population
nd : non disponible

Revenus - Précarité

	Quartier prioritaire Bois-De-Bléville	Commune(s) Le Havre	EPCI 2021 CU Le Havre Seine Métropole	Différentiel QPV - EPCI 2021 (en point)
Revenu disponible médian par UC* 2018	13 230 €	19 240 €	21 100 €	-7 870 €
Rapport interdécile par UC* (9 ^{ème} décile / 1 ^{er} décile) 2018	2,6	3,3	3,3	-0,7
Taux de pauvreté au seuil de 60% du niveau de vie médian métropolitain (par UC médian) 2018	48,0%	21,5%	16,2%	31,8
Part de l'ensemble des prestations sociales dans les revenus disponibles 2018	30,2%	9,7%	7,3%	22,9
Population couverte bénéficiaire de la C2S 01/01/2021	34,9%	17,6%	13,0%	21,9

Sources : Insee - DGFIP - Cnaf - Cnav - CCMSA, Fichier localisé social et fiscal (FiLoSoFi), CNAM
nd : non disponible

Zoom sur certains dispositifs à destination du quartier : les centres sociaux

Les centres sociaux sont mis en avant dans de nombreuses études comme étant un acteur primordial, au contact des publics, pour la mise en place d'actions auprès de la population.

Le quartier dispose de la Fabrique Pierre Hamet. Cette structure développe les priorités d'action suivantes :

- Enfance
- Famille,
- Lien social,
- Soutien aux initiatives citoyennes,
- Accès au droit.

Un Espace public numérique (EPN) est également présent.

Pour plus d'informations :
La Fabrique Pierre Hamet
16 allée Pierre de
Coubertin
76620 Havre

Tel : 02.35.46.55.51

<https://www.lehavre.fr/annuaire/la-fabrique-pierre-hamet-centre-social>

Communauté urbaine Le Havre Seine Métropole

Éducation et formation

	Quartier prioritaire Bois-De-Bléville	Commune(s) Le Havre	EPCI 2020 CU Le Havre Seine Métropole	Différentiel QPV - EPCI 2020 (en point)
Taux de retard à l'entrée en classe de 6 ^{ème} 2019	nd	6,8%	6,3%	-
Part d'élèves boursiers au collège 2019	nd	nd	nd	-
Taux de réussite au brevet des collèges (établissement public) 2019	nd	83,0%	85,6%	-
Taux de scolarisation des 15-24 ans 2017	57,5%	64,1%	64,8%	-7,3
Part des 16-25 ans non scolarisés et sans emploi 2017	40,2%	21,6%	20,1%	20,1

Sources : Ministère de l'Éducation Nationale DEPP, Insee - Recensement de la population
nd : non disponible

Santé

	EPCI 2021 CU Le Havre Seine Métropole	Normandie	France métropolitaine	Différentiel EPCI 2021 - France (%)
Taux comparatif de mortalité prématurée (2011-2017)				
Hommes	358,9*	313,1*	267,1	34,4%
Femmes	158,3*	138,6*	126,2	25,4%
Taux comparatif de mortalité évitable liée à la prévention - Moins de 75 ans (2011-2017)				
Hommes	243,3*	235,5*	201,1	21,0%
Femmes	75,0*	70,4*	64,0	17,2%
Part d'assurés du régime général âgés de plus de 15 ans sans médecin traitant 03/2022	6,1%	5,0%	nd	-
Part d'assurés du régime général âgés de 16 à 29 ans sans médecin traitant 03/2022	19,3%	16,2%	nd	-

Sources : Insee, Inserm-CépiDc, DCGDR Normandie - Extraction SIAM-ERASME
* Écart significatif par rapport à la France métropolitaine
nd : non disponible

Zoom sur les enjeux et objectifs santé du contrat de ville

Renforcer la prévention, la promotion et l'accès à la santé, notamment sur :

1. La prévention des grossesses précoces, Infection sexuellement transmissible (IST), violences et agressions sexuelles,
2. La nutrition et l'hygiène de vie
3. La santé mentale
4. L'hygiène bucco-dentaire
5. Les addictions

Zoom sur certains dispositifs en faveur de la réussite éducative : les réseaux d'éducatrices prioritaires (REP/REP+), les programmes de réussite éducative (PRE) et les cités éducatives

Le Havre bénéficie d'un Programme de réussite éducative (PRE) et de 2 cités éducatives dont la Cité Havre Nord (labellisation 2020) sur les quartiers de Mont Gaillard et du Bois de Bléville : collèges concernés : Descartes, Henri Wallon et Jean Moulin..

1 école maternelle REP en limite de quartier : Maurice Schlewitz

Zoom sur certains dispositifs en faveur de la santé : ASV, RTPS et CLS

Fondé sur une démarche locale, l'Atelier santé ville contribue à la réduction des inégalités sociales et territoriales de santé. La démarche ASV s'insère dans le contrat de ville afin d'animer, d'adapter et de renforcer la politique de santé publique au niveau local. Le développement des Contrats locaux de santé (CLS) et la mise en place du Réseau normand des référents territoriaux en promotion de la santé (RTPS) complètent ce dispositif.

Les ASV et RTPS normands (à des échelles différentes) poursuivent les missions suivantes : établir un diagnostic local partagé, coordonner les acteurs et favoriser le travail en réseau, élaborer et suivre des programmes d'actions concertées et renforcer les compétences des acteurs locaux.

L'EPCI dispose d'un **Atelier santé ville** et un **CLS** a été élaboré (2012-2015). Un futur CLS est en construction sur le nouveau territoire de la Communauté urbaine de Le Havre Seine Métropole.

DÉVELOPPEMENT ÉCONOMIQUE ET EMPLOI

Développement économique et emploi



	Quartier prioritaire	Commune(s)	EPCI 2020	Différentiel QPV - EPCI 2020 (en point)
	Bois-De-Bléville	Le Havre	CU Le Havre Seine Métropole	
Nbre de demandeurs d'emploi (catégorie ABC) 31/12/2020	348	20 523	27 921	-
Part des demandeurs d'emploi (catégorie ABC) âgés de moins de 26 ans 31/12/2020	24,4%	19,1%	19,9%	4,5
Part des demandeurs d'emploi (catégorie ABC) âgés de 50 ans et plus 31/12/2020	21,3%	23,0%	23,5%	-2,3
Part des demandeurs d'emploi (catégorie ABC) de longue durée depuis au moins 1 an 31/12/2020	50,0%	52,5%	53,3%	-3,3
Taux de chômage (au sens du recensement) 2017	41,9%	21,7%	17,6%	24,3

Sources : Pôle Emploi - Dares (demandeurs d'emploi en fin de mois), Insee - Recensement de la population
nd : non disponible

Année 2017	Quartier prioritaire	Commune(s)	EPCI 2020	Différentiel QPV - EPCI 2020 (en point)
	Bois-De-Bléville	Le Havre	CU Le Havre Seine Métropole	
Taux d'activité				
Femmes	50,6%	66,4%	68,2%	-17,6
Hommes	71,2%	73,2%	73,8%	-2,6
Part d'actifs selon la PCS				
Artisans, commerçants, chefs d'entreprises, cadres et professions intellectuelles supérieures	nd	17,6%	18,3%	-
Professions intermédiaires	nd	27,0%	28,4%	-
Employés	nd	31,8%	30,0%	-
Ouvriers	nd	23,6%	22,9%	-
Taux d'emploi	34,5%	54,6%	58,5%	-24,0
Femmes	27,9%	52,1%	56,1%	-28,2
Hommes	41,9%	57,2%	61,1%	-19,2
Part d'emplois précaires parmi les emplois	29,2%	17,4%	15,1%	14,1
Part de la population occupant un emploi à temps partiel	24,2%	19,3%	18,5%	5,7

Source : Insee, Recensement de la population
nd : non disponible

Zoom sur certains dispositifs en faveur du développement économique et de l'emploi

Territoires entrepreneurs :

Ces zones visent à favoriser le développement économique et de l'emploi.

Le territoire entrepreneur « Mont Gaillard, La Forêt (Bois de Bléville), Mare Rouge » garantit aux entreprises présentes une exonération de l'impôt sur les bénéfices afin de favoriser leur développement près des quartiers politique de la ville.

Missions locales :

Espace d'intervention au service des jeunes âgés de 16-25 ans, où chaque jeune accueilli bénéficie d'un suivi personnalisé afin de faciliter ses démarches relatives à l'emploi et à la formation.

La Normandie compte 24 missions locales réparties sur l'ensemble de la région (offrant plus de 300 lieux de permanences).

La mission locale Le Havre Estuaire Littoral intervient auprès des jeunes du territoire.

Pour en savoir plus :
Mission Locale Le Havre Estuaire
Littoral
5 rue Miroglio
76600 LE HAVRE

Tél : 02 35 43 53 95

contact@mli-lehavre.fr

Communauté urbaine Le Havre Seine Métropole



CADRE DE VIE

Cadre de vie

Année 2017	Quartier prioritaire	Commune(s)	EPCI 2020	Différentiel QPV - EPCI 2020 (en point)
	Bois-De-Bléville	Le Havre	CU Le Havre Seine Métropole	
Part de ménages locataires	93,2%	59,3%	49,9%	43,3
Part des logements d'une ou deux pièces	nd	22,9%	18,2%	-
Part des logements de 5 pièces ou plus	20,5%	19,8%	29,1%	-8,6
Part de logements collectifs parmi l'ensemble des logements	78,7%	70,8%	55,5%	23,2
Répartition des résidences principales selon la date d'achèvement				
Avant 1919	nd	6,4%	8,5%	-
De 1919 à 1945	nd	9,9%	8,8%	-
De 1946 à 1970	nd	44,2%	35,5%	-
De 1971 à 1990	57,9%	24,2%	28,3%	29,6
De 1991 à 2005	nd	8,3%	10,4%	-
De 2006 à 2014	17,2%	5,8%	6,8%	10,4
Après 2014	nd	1,2%	1,7%	-
Part de logements sociaux parmi les résidences principales	93,9%	34,4%	28,9%	65,0
Part des résidences principales suroccupées (hors studio de 1 personne)	10,2%	4,5%	3,6%	6,6
Nombre de personnes par résidences principales	2,8	2,1	2,2	0,6
Taux de vacance des logements	13,7%	10,7%	8,8%	4,9

Zoom sur la rénovation urbaine financée par l'ANRU

Les quartiers nord (Caucriauville, Mont Gaillard, Bois de Bléville et Mont Rouge) ont bénéficié de financement de l'ANRU dans le cadre du Programme national de rénovation urbaine.

Les objectifs sont de redonner une attractivité aux quartiers nord en dédensifiant et en diversifiant l'offre de logement, de reconstituer l'offre de logement social à l'échelle de la ville, et de changer radicalement l'image de ces quartiers et les mettre à niveau des autres quartiers de la ville.

Année 2017	Quartier prioritaire	Commune(s)	EPCI 2020	Différentiel QPV - EPCI 2020 (en point)
	Bois-De-Bléville	Le Havre	CU Le Havre Seine Métropole	
Taux d'emménagement	nd	10,3%	9,6%	-
Taux de sortants	nd	nc	nc	-
Dont sortants vers un autre QPV	nd	nc	nc	-
Taux d'entrants	nd	nc	nc	-
Dont entrants depuis un autre QPV	nd	nc	nc	-
Taux de mobilité interne	nd	nc	nc	-

Source : Insee, Recensement de la population

nd : non disponible

nc : non calculable ou non pertinente pour les zones de comparaison

QUARTIER BLÉVILLE NORD

Commune du Havre

DONNÉES DE CADRAGE

Données de cadrage

HISTORIQUE DU QUARTIER

Durement touchée par les bombardements de la guerre, la ville du Havre a été en grande partie détruite. Il faut donc reconstruire rapidement des logements pour loger les sinistrés de la guerre, et ensuite faire face à une croissance démographique positive importante. La reconstruction du Havre est confiée à Auguste Perret (l'un des premiers architectes à employer le béton armé). À partir des années 1970, des difficultés économiques sont dues à la désindustrialisation marquée par la fermeture des Ateliers et Chantier du Havre en 1999 par exemple, et aux transformations du commerce portuaire (en 1974, on voit aussi se terminer le service de ligne pour New-York du paquebot France). La crise pétrolière participe au marasme industriel.

Bléville est rattaché à la ville du Havre par annexion en 1953. L'annexion de Bléville, constituera une vaste réserve foncière à la ville du Havre pour y bâtir les habitats collectifs nécessaires au relogement des sinistrés et à l'hébergement des nouveaux habitants attirés par une économie et une industrie en plein essor. C'est dans ce contexte que le quartier de Bléville sera construit.

Bléville est récemment entré dans les dispositifs de la politique de la ville en étant classé QPV en 2015, mais une petite partie de cette zone était déjà intégré dans le dispositif de CUCS.

Source : Direction Vie Sociale des Territoires



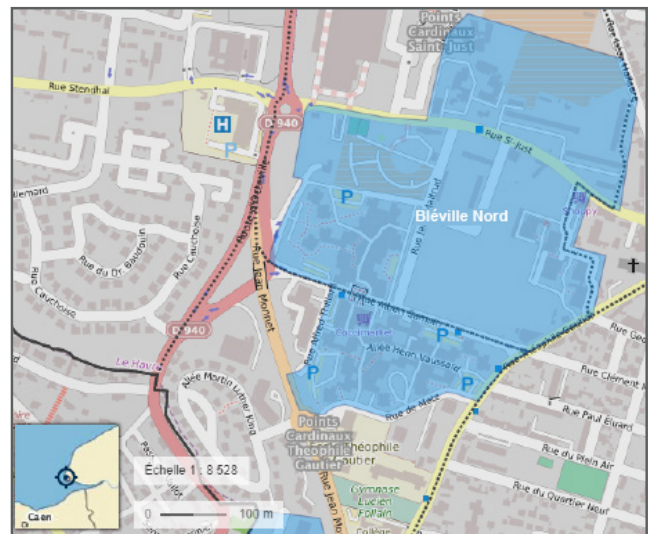
Communauté urbaine Le Havre Seine Métropole



	Quartier prioritaire	Commune(s)	EPCI 2020
	Bléville Nord	Le Havre	CU Le Havre Seine Métropole
Population (2018)	1 458	169 733	268 912
% parmi la population de l'EPCI 2020	0,5%		
% parmi la population de la commune du Havre	0,9%		

Source : Insee, Recensement de la population 2018

Carte de situation
du quartier



Source et exploitation :
Géoportail, le
portail national de
la connaissance du
territoire - © IGN,
INSEE, ANCT

COHÉSION SOCIALE

Cohésion sociale

Indicateurs socio-démographiques

	Quartier prioritaire	Commune(s)	EPCI 2020
	Bléville Nord	Le Havre	CU Le Havre Seine Métropole
Année 2017			
Femmes	52,5% <i>de la population</i>	52,9% <i>de la population</i>	52,3% <i>de la population</i>
Structure par âge de la population			
Enfants âgés de 0-14 ans	27,0%	18,8%	18,8%
Jeunes âgés de 15-24 ans	14,7%	13,3%	12,4%
Personnes âgées de 25 à 59 ans	44,3%	42,6%	43,2%
Personnes âgées de 60 à 74 ans	10,6%	15,5%	16,4%
Personnes âgées de 75 ans et plus	3,4%	9,8%	9,2%
Indice de jeunesse*	2,6	1,0	1,0
Femmes	1,9	0,8	0,8
Hommes	3,6	1,3	1,2
Population étrangère	nd <i>de la population</i>	6,7% <i>de la population</i>	4,6% <i>de la population</i>
Population immigrée	12,4% <i>de la population</i>	9,0% <i>de la population</i>	6,4% <i>de la population</i>

Source : Insee - Recensement de la population
* Population des moins de 20 ans sur celle des personnes âgées de 60 ans et plus
nd : non disponible



COHÉSION SOCIALE

Cohésion sociale

Indicateurs socio-démographiques

	Quartier prioritaire	Commune(s)	EPCI 2020	Différentiel QPV - EPCI 2020 (en point)
	Bléville Nord	Le Havre	CU Le Havre Seine Métropole	
Part des ménages d'une personne 2017	33,6%	44,0%	37,9%	-4,3
Part des ménages de 6 personnes et plus 2017	nd	1,6%	1,5%	-

Source : Insee - Recensement de la population
nd : non disponible

Revenus - Précarité

	Quartier prioritaire	Commune(s)	EPCI 2021	Différentiel QPV - EPCI 2021 (en point)
	Bléville Nord	Le Havre	CU Le Havre Seine Métropole	
Revenu disponible médian par UC* 2018	13 580 €	19 240 €	21 100 €	-7 520 €
Rapport interdécile par UC* (9 ^{ème} décile / 1 ^{er} décile) 2018	2,5	3,3	3,3	-0,8
Taux de pauvreté au seuil de 60% du niveau de vie médian métropolitain (par UC médian) 2018	45,6%	21,5%	16,2%	29,4
Part de l'ensemble des prestations sociales dans les revenus disponibles 2018	29,7%	9,7%	7,3%	22,4
Population couverte bénéficiaire de la C2S 01/01/2021	35,8%	17,6%	13,0%	22,8

Sources : Insee - DGFIP - Cnaf - Cnav - CCMSA, Fichier localisé social et fiscal (FiLoSoFi), CNAM
nd : non disponible

Zoom sur certains dispositifs à destination du quartier : les centres sociaux

Les centres sociaux sont mis en avant dans de nombreuses études comme étant un acteur primordial, au contact des publics, pour la mise en place d'actions auprès de la population.

Le quartier dispose de la Fabrique Augustin-Normand. Cette structure développe les priorités d'action suivantes :

- Enfance
- Famille,
- Lien social,
- Soutien aux initiatives citoyennes,
- Accès au droit.

Un Espace public numérique (EPN) est également présent.

Pour plus d'informations :

La Fabrique Augustin-Normand
40 rue Saint-Just
76620 Havre

Tel : 02.35.19.67.97

<https://www.lehavre.fr/annuaire/la-fabrique-augustin-normand-centre-social>

Communauté urbaine Le Havre Seine Métropole

Éducation et formation

	Quartier prioritaire Bléville Nord	Commune(s) Le Havre	EPCI 2020 CU Le Havre Seine Métropole	Différentiel QPV - EPCI 2020 (en point)
Taux de retard à l'entrée en classe de 6 ^{ème} 2019	nd	6,8%	6,3%	-
Part d'élèves boursiers au collège 2019	nd	nd	nd	-
Taux de réussite au brevet des collèges (établissement public) 2019	84,4%	83,0%	85,6%	-1,2
Taux de scolarisation des 15-24 ans 2017	65,0%	64,1%	64,8%	0,2
Part des 16-25 ans non scolarisés et sans emploi 2017	31,5%	21,6%	20,1%	11,4

Sources : Ministère de l'Éducation Nationale DEPP, Insee - Recensement de la population
nd : non disponible

Zoom sur certains dispositifs en faveur de la réussite éducative : les réseaux d'éducatrices prioritaires (REP/REP+), les programmes de réussite éducative (PRE) et les cités éducatives

Le Havre bénéficie d'un Programme de réussite éducative (PRE).

1 collège REP en limite de quartier: Théophile Gautier

2 écoles maternelles REP en limite de quartier: Théophile Gautier 1, Théophile Gautier 2

Santé

	EPCI 2021 CU Le Havre Seine Métropole	Normandie	France métropolitaine	Différentiel EPCI 2021 - France (%)
Taux comparatif de mortalité prématurée (2011-2017)				
Hommes	358,9*	313,1*	267,1	34,4%
Femmes	158,3*	138,6*	126,2	25,4%
Taux comparatif de mortalité évitable liée à la prévention - Moins de 75 ans (2011-2017)				
Hommes	243,3*	235,5*	201,1	21,0%
Femmes	75,0*	70,4*	64,0	17,2%
Part d'assurés du régime général âgés de plus de 15 ans sans médecin traitant 03/2022	6,1%	5,0%	nd	-
Part d'assurés du régime général âgés de 16 à 29 ans sans médecin traitant 03/2022	19,3%	16,2%	nd	-

Sources : Insee, Inserm-CépiDc, DCGDR Normandie - Extraction SIAM-ERASME
* Écart significatif par rapport à la France métropolitaine
nd : non disponible

Zoom sur certains dispositifs en faveur de la santé : ASV, RTPS et CLS

Fondé sur une démarche locale, l'Atelier santé ville contribue à la réduction des inégalités sociales et territoriales de santé. La démarche ASV s'insère dans le contrat de ville afin d'animer, d'adapter et de renforcer la politique de santé publique au niveau local. Le développement des Contrats locaux de santé (CLS) et la mise en place du Réseau normand des référents territoriaux en promotion de la santé (RTPS) complètent ce dispositif. Les ASV et RTPS normands (à des échelles différentes) poursuivent les missions suivantes : établir un diagnostic local partagé, coordonner les acteurs et favoriser le travail en réseau, élaborer et suivre des programmes d'actions concertées et renforcer les compétences des acteurs locaux.

L'EPCI dispose d'un **Atelier santé ville** et un **CLS** a été élaboré (2012-2015). Un futur CLS est en construction sur le nouveau territoire de la Communauté urbaine de Le Havre Seine Métropole.

Un **dispositif d'exercice regroupé** (PSLA/MSP) est présent sur le quartier.

Zoom sur les enjeux et objectifs santé du contrat de ville

Renforcer la prévention, la promotion et l'accès à la santé, notamment sur :

1. La prévention des grossesses précoces, Infection sexuellement transmissible (IST), violences et agressions sexuelles,
2. La nutrition et l'hygiène de vie
3. La santé mentale
4. L'hygiène bucco-dentaire
5. Les addictions



DÉVELOPPEMENT ÉCONOMIQUE ET EMPLOI

Développement économique et emploi

	Quartier prioritaire	Commune(s)	EPCI 2020	Différentiel QPV - EPCI 2020 (en point)
	Bléville Nord	Le Havre	CU Le Havre Seine Métropole	
Nbre de demandeurs d'emploi (catégorie ABC) 31/12/2020	268	20 523	27 921	-
Part des demandeurs d'emploi (catégorie ABC) âgés de moins de 26 ans 31/12/2020	16,0%	19,1%	19,9%	-3,9
Part des demandeurs d'emploi (catégorie ABC) âgés de 50 ans et plus 31/12/2020	17,9%	23,0%	23,5%	-5,6
Part des demandeurs d'emploi (catégorie ABC) de longue durée depuis au moins 1 an 31/12/2020	50,7%	52,5%	53,3%	-2,5
Taux de chômage (au sens du recensement) 2017	38,4%	21,7%	17,6%	20,8

Zoom sur certains dispositifs en faveur du développement économique et de l'emploi

Missions locales :

Espace d'intervention au service des jeunes âgés de 16-25 ans, où chaque jeune accueilli bénéficie d'un suivi personnalisé afin de faciliter ses démarches relatives à l'emploi et à la formation.

La Normandie compte 24 missions locales réparties sur l'ensemble de la région (offrant plus de 300 lieux de permanences).

La mission locale Le Havre Estuaire Littoral intervient auprès des jeunes du territoire.

Pour en savoir plus :

Mission Locale Le Havre Estuaire Littoral
5 rue Miroglio
76600 LE HAVRE

Tél : 02 35 43 53 95

contact@ml-lehavre.fr

Sources : Pôle Emploi - Dares (demandeurs d'emploi en fin de mois), Insee - Recensement de la population
nd : non disponible

Année 2017	Quartier prioritaire	Commune(s)	EPCI 2020	Différentiel QPV - EPCI 2020 (en point)
	Bléville Nord	Le Havre	CU Le Havre Seine Métropole	
Taux d'activité				
Femmes	61,2%	66,4%	68,2%	-7,0
Hommes	70,6%	73,2%	73,8%	-3,2
Part d'actifs selon la PCS				
Artisans, commerçants, chefs d'entreprises, cadres et professions intellectuelles supérieures	nd	17,6%	18,3%	-
Professions intermédiaires	12,9%	27,0%	28,4%	-15,5
Employés	45,8%	31,8%	30,0%	15,8
Ouvriers	37,0%	23,6%	22,9%	14,1
Taux d'emploi	39,7%	54,6%	58,5%	-18,8
Femmes	36,6%	52,1%	56,1%	-19,5
Hommes	43,7%	57,2%	61,1%	-17,4
Part d'emplois précaires parmi les emplois	20,4%	17,4%	15,1%	5,3
Part de la population occupant un emploi à temps partiel	27,3%	19,3%	18,5%	8,8

Source : Insee, Recensement de la population
nd : non disponible

Communauté urbaine Le Havre Seine Métropole



CADRE DE VIE

Cadre de vie

Année 2017	Quartier prioritaire	Commune(s)	EPCI 2020	Différentiel QPV - EPCI 2020 (en point)
	Bléville Nord	Le Havre	CU Le Havre Seine Métropole	
Part de ménages locataires	97,9%	59,3%	49,9%	48,0
Part des logements d'une ou deux pièces	nd	22,9%	18,2%	-
Part des logements de 5 pièces ou plus	23,3%	19,8%	29,1%	-5,8
Part de logements collectifs parmi l'ensemble des logements	95,2%	70,8%	55,5%	39,7
Répartition des résidences principales selon la date d'achèvement				
Avant 1919	0,0%	6,4%	8,5%	-8,5
De 1919 à 1945	nd	9,9%	8,8%	-
De 1946 à 1970	46,1%	44,2%	35,5%	10,6
De 1971 à 1990	44,3%	24,2%	28,3%	16,0
De 1991 à 2005	6,1%	8,3%	10,4%	-4,3
De 2006 à 2014	0,0%	5,8%	6,8%	-6,8
Après 2014	nd	1,2%	1,7%	-
Part de logements sociaux parmi les résidences principales	95,0%	34,4%	28,9%	66,1
Part des résidences principales suroccupées (hors studio de 1 personne)	7,0%	4,5%	3,6%	3,4
Nombre de personnes par résidences principales	2,5	2,1	2,2	0,3
Taux de vacance des logements	7,4%	10,7%	8,8%	-1,4

Zoom sur la rénovation urbaine financée par l'ANRU

Ce quartier n'a pas bénéficié de financements de l'ANRU dans le cadre du PNRU, du PNRQAD ou du NPNRU.

Année 2017	Quartier prioritaire	Commune(s)	EPCI 2020	Différentiel QPV - EPCI 2020 (en point)
	Bléville Nord	Le Havre	CU Le Havre Seine Métropole	
Taux d'emménagement	nd	10,3%	9,6%	-
Taux de sortants	nd	nc	nc	-
Dont sortants vers un autre QPV	nd	nc	nc	-
Taux d'entrants	nd	nc	nc	-
Dont entrants depuis un autre QPV	nd	nc	nc	-
Taux de mobilité interne	nd	nc	nc	-

Source : Insee, Recensement de la population 2015

nd : non disponible

nc : non calculable ou non pertinente pour les zones de comparaison

QUARTIER BLÉVILLE SUD

Commune du Havre

DONNÉES DE CADRAGE

Données de cadrage

HISTORIQUE DU QUARTIER

Durement touchée par les bombardements de la guerre, la ville du Havre a été en grande partie détruite. Il faut donc reconstruire rapidement des logements pour loger les sinistrés de la guerre, et ensuite faire face à une croissance démographique positive importante. La reconstruction du Havre est confiée à Auguste Perret (l'un des premiers architectes à employer le béton armé). À partir des années 1970, des difficultés économiques sont dues à la désindustrialisation, marquée par la fermeture des Ateliers et Chantier du Havre en 1999 par exemple, et aux transformations du commerce portuaire (en 1974, on voit aussi se terminer le service de ligne pour New-York du paquebot France). La crise pétrolière participe au marasme industriel.

Bléville est rattaché à la ville du Havre par annexion en 1953. L'annexion de Bléville constituera une vaste réserve foncière à la ville du Havre pour y bâtir les habitats collectifs nécessaires au relogement des sinistrés et à l'hébergement des nouveaux habitants attirés par une économie et une industrie en plein essor. C'est dans ce contexte que le quartier de Bléville sera construit.

Bléville est récemment entré dans les dispositifs de la politique de la ville en étant classé QPV en 2015, mais une petite partie de cette zone était déjà intégré dans le dispositif de CUCS.

Source : Direction Vie Sociale des Territoires



Communauté urbaine Le Havre Seine Métropole



	Quartier prioritaire	Commune(s)	EPCI 2020
	Bléville Sud	Le Havre	CU Le Havre Seine Métropole
Population (2018)	2 545	169 733	268 912
% parmi la population de l'EPCI 2020	0,9%		
% parmi la population de la commune du Havre	1,5%		

Source : Insee, Recensement de la population 2018

Carte de situation
du quartier



Source et exploitation : Géoportail, le portail national de la connaissance du territoire - © IGN, INSEE, ANCT

COHÉSION SOCIALE

Cohésion sociale

Indicateurs socio-démographiques

	Quartier prioritaire	Commune(s)	EPCI 2020
Année 2017	Bléville Sud	Le Havre	CU Le Havre Seine Métropole
Femmes	54,2% <i>de la population</i>	52,9% <i>de la population</i>	52,3% <i>de la population</i>
Structure par âge de la population			
Enfants âgés de 0-14 ans	21,1%	18,8%	18,8%
Jeunes âgés de 15-24 ans	9,8%	13,3%	12,4%
Personnes âgées de 25 à 59 ans	42,6%	42,6%	43,2%
Personnes âgées de 60 à 74 ans	15,3%	15,5%	16,4%
Personnes âgées de 75 ans et plus	11,2%	9,8%	9,2%
Indice de jeunesse*	1,0	1,0	1,0
Femmes	0,7	0,8	0,8
Hommes	1,5	1,3	1,2
Population étrangère	5,7% <i>de la population</i>	6,7% <i>de la population</i>	4,6% <i>de la population</i>
Population immigrée	6,5% <i>de la population</i>	9,0% <i>de la population</i>	6,4% <i>de la population</i>

Source : Insee - Recensement de la population
* Population des moins de 20 ans sur celle des personnes âgées de 60 ans et plus



COHÉSION SOCIALE

Cohésion sociale

Indicateurs socio-démographiques

	Quartier prioritaire	Commune(s)	EPCI 2020	Différentiel QPV - EPCI 2020 (en point)
	Bléville Sud	Le Havre	CU Le Havre Seine Métropole	
Part des ménages d'une personne 2017	44,7%	44,0%	37,9%	6,8
Part des ménages de 6 personnes et plus 2017	nd	1,6%	1,5%	-

Source : Insee - Recensement de la population
nd : non disponible

Revenus - Précarité

	Quartier prioritaire	Commune(s)	EPCI 2021	Différentiel QPV - EPCI 2021 (en point)
	Bléville Sud	Le Havre	CU Le Havre Seine Métropole	
Revenu disponible médian par UC* 2018	15 450 €	19 240 €	21 100 €	-5 650 €
Rapport interdécile par UC* (9 ^{ème} décile / 1 ^{er} décile) 2018	2,5	3,3	3,3	-0,8
Taux de pauvreté au seuil de 60% du niveau de vie médian métropolitain (par UC médian) 2018	32,0%	21,5%	16,2%	15,8
Part de l'ensemble des prestations sociales dans les revenus disponibles 2018	18,4%	9,7%	7,3%	11,1
Population couverte bénéficiaire de la C2S 01/01/2021	24,9%	17,6%	13,0%	11,9

Sources : Insee - DGFIP - Cnaf - Cnav - CCMSA, Fichier localisé social et fiscal (FiLoSoFi), CNAM
nd : non disponible

Zoom sur certains dispositifs à destination du quartier : les centres sociaux

Les centres sociaux sont mis en avant dans de nombreuses études comme étant un acteur primordial, au contact des publics, pour la mise en place d'actions auprès de la population.

Le quartier dispose de la Fabrique Augustin-Normand. Cette structure développe les priorités d'action suivantes :

- Enfance
- Famille,
- Lien social,
- Soutien aux initiatives citoyennes,
- Accès au droit.

Un Espace public numérique (EPN) est également présent.

Pour plus d'informations :

La Fabrique Augustin-Normand
40 rue Saint-Just
76620 Havre

Tel : 02.35.19.67.97

<https://www.lehavre.fr/annuaire/la-fabrique-augustin-normand-centre-social>

Communauté urbaine Le Havre Seine Métropole

Éducation et formation

	Quartier prioritaire Bléville Sud	Commune(s) Le Havre	EPCI 2020 CU Le Havre Seine Métropole	Différentiel QPV - EPCI 2020 (en point)
Taux de retard à l'entrée en classe de 6 ^{ème} 2019	nd	6,8%	6,3%	-
Part d'élèves boursiers au collège 2019	nd	nd	nd	-
Taux de réussite au brevet des collèges (établissement public) 2019	nd	83,0%	85,6%	-
Taux de scolarisation des 15-24 ans 2017	59,1%	64,1%	64,8%	-5,7
Part des 16-25 ans non scolarisés et sans emploi 2017	32,5%	21,6%	20,1%	12,4

Zoom sur certains dispositifs en faveur de la réussite éducative : les réseaux d'éducatrices prioritaires (REP/REP+), les programmes de réussite éducative (PRE) et les cités éducatives

Le Havre bénéficie d'un Programme de réussite éducative (PRE).

1 école élémentaire REP en limite de quartier : Théophile Gautier

Sources : Ministère de l'Éducation Nationale DEPP Insee - Recensement de la population
nd : non disponible

Santé

	EPCI 2021 CU Le Havre Seine Métropole	Normandie	France métropolitaine	Différentiel EPCI 2021 - France (%)
Taux comparatif de mortalité prématurée (2011-2017)				
Hommes	358,9*	313,1*	267,1	34,4%
Femmes	158,3*	138,6*	126,2	25,4%
Taux comparatif de mortalité évitable liée à la prévention - Moins de 75 ans (2011-2017)				
Hommes	243,3*	235,5*	201,1	21,0%
Femmes	75,0*	70,4*	64,0	17,2%
Part d'assurés du régime général âgés de plus de 15 ans sans médecin traitant 03/2022	6,1%	5,0%	nd	-
Part d'assurés du régime général âgés de 16 à 29 ans sans médecin traitant 03/2022	19,3%	16,2%	nd	-

Sources : Insee, Inserm-CépiDc, DCGDR Normandie - Extraction SIAM-ERASME

* Écart significatif par rapport à la France métropolitaine

nd : non disponible

Zoom sur certains dispositifs en faveur de la santé : ASV, RTPS et CLS

Fondé sur une démarche locale, l'Atelier santé ville contribue à la réduction des inégalités sociales et territoriales de santé. La démarche ASV s'insère dans le contrat de ville afin d'animer, d'adapter et de renforcer la politique de santé publique au niveau local. Le développement des Contrats locaux de santé (CLS) et la mise en place du Réseau normand des référents territoriaux en promotion de la santé (RTPS) complètent ce dispositif.

Les ASV et RTPS normands (à des échelles différentes) poursuivent les missions suivantes : établir un diagnostic local partagé, coordonner les acteurs et favoriser le travail en réseau, élaborer et suivre des programmes d'actions concertées et renforcer les compétences des acteurs locaux.

L'EPCI dispose d'un **Atelier santé ville** et un **CLS** a été élaboré (2012-2015). Un futur CLS est en construction sur le nouveau territoire de la Communauté urbaine de Le Havre Seine Métropole.

Zoom sur les enjeux et objectifs santé du contrat de ville

Renforcer la prévention, la promotion et l'accès à la santé, notamment sur :

1. La prévention des grossesses précoces, Infection sexuellement transmissible (IST), violences et agressions sexuelles,
2. La nutrition et l'hygiène de vie
3. La santé mentale
4. L'hygiène bucco-dentaire
5. Les addictions

DÉVELOPPEMENT ÉCONOMIQUE ET EMPLOI

Développement économique et emploi



	Quartier prioritaire	Commune(s)	EPCI 2020	Différentiel QPV - EPCI 2020 (en point)
	Bléville Sud	Le Havre	CU Le Havre Seine Métropole	
Nbre de demandeurs d'emploi (catégorie ABC) 31/12/2020	393	20 523	27 921	-
Part des demandeurs d'emploi (catégorie ABC) âgés de moins de 26 ans 31/12/2020	15,5%	19,1%	19,9%	-4,4
Part des demandeurs d'emploi (catégorie ABC) âgés de 50 ans et plus 31/12/2020	26,2%	23,0%	23,5%	2,7
Part des demandeurs d'emploi (catégorie ABC) de longue durée depuis au moins 1 an 31/12/2020	55,7%	52,5%	53,3%	2,5
Taux de chômage (au sens du recensement) 2017	26,0%	21,7%	17,6%	8,4

Zoom sur certains dispositifs en faveur du développement économique et de l'emploi

Missions locales :

Espace d'intervention au service des jeunes âgés de 16-25 ans, où chaque jeune accueilli bénéficie d'un suivi personnalisé afin de faciliter ses démarches relatives à l'emploi et à la formation.

La Normandie compte 24 missions locales réparties sur l'ensemble de la région (offrant plus de 300 lieux de permanences).

La mission locale Le Havre Estuaire Littoral intervient auprès des jeunes du territoire.

Pour en savoir plus :
Mission Locale Le Havre Estuaire Littoral
5 rue Miroglio
76600 LE HAVRE

Tél : 02 35 43 53 95

contact@ml-lehavre.fr

Sources : Pôle Emploi - Dares (demandeurs d'emploi en fin de mois), Insee - Recensement de la population
nd : non disponible

Année 2017	Quartier prioritaire	Commune(s)	EPCI 2020	Différentiel QPV - EPCI 2020 (en point)
	Bléville Sud	Le Havre	CU Le Havre Seine Métropole	
Taux d'activité				
Femmes	66,5%	66,4%	68,2%	-1,7
Hommes	74,4%	73,2%	73,8%	0,6
Part d'actifs selon la PCS				
Artisans, commerçants, chefs d'entreprises, cadres et professions intellectuelles supérieures	nd	17,6%	18,3%	-
Professions intermédiaires	nd	27,0%	28,4%	-
Employés	nd	31,8%	30,0%	-
Ouvriers	nd	23,6%	22,9%	-
Taux d'emploi	51,7%	54,6%	58,5%	-6,8
Femmes	53,4%	52,1%	56,1%	-2,7
Hommes	50,0%	57,2%	61,1%	-11,1
Part d'emplois précaires parmi les emplois	22,5%	17,4%	15,1%	7,4
Part de la population occupant un emploi à temps partiel	22,6%	19,3%	18,5%	4,1

Source : Insee, Recensement de la population
nd : non disponible

Communauté urbaine Le Havre Seine Métropole



CADRE DE VIE

Cadre de vie

Année 2017	Quartier prioritaire	Commune(s)	EPCI 2020	Différentiel QPV - EPCI 2020 (en point)
	Bléville Sud	Le Havre	CU Le Havre Seine Métropole	
Part de ménages locataires	73,5%	59,3%	49,9%	23,6
Part des logements d'une ou deux pièces	nd	22,9%	18,2%	-
Part des logements de 5 pièces ou plus	nd	19,8%	29,1%	-
Part de logements collectifs parmi l'ensemble des logements	99,6%	70,8%	55,5%	44,1
Répartition des résidences principales selon la date d'achèvement				
<i>Avant 1919</i>	nd	6,4%	8,5%	-
<i>De 1919 à 1945</i>	2,0%	9,9%	8,8%	-6,8
<i>De 1946 à 1970</i>	36,2%	44,2%	35,5%	0,7
<i>De 1971 à 1990</i>	59,4%	24,2%	28,3%	31,1
<i>De 1991 à 2005</i>	nd	8,3%	10,4%	-
<i>De 2006 à 2014</i>	nd	5,8%	6,8%	-
<i>Après 2014</i>	nd	1,2%	1,7%	-
Part de logements sociaux parmi les résidences principales	80,6%	34,4%	28,9%	51,7
Part des résidences principales suroccupées (hors studio de 1 personne)	4,9%	4,5%	3,6%	1,3
Nombre de personnes par résidences principales	2,1	2,1	2,2	-0,1
Taux de vacance des logements	7,8%	10,7%	8,8%	-1,0

Zoom sur la rénovation urbaine financée par l'ANRU

Ce quartier n'a pas bénéficié de financements de l'ANRU dans le cadre du PNRU, du PNRQAD ou du NPNRU.

Année 2017	Quartier prioritaire	Commune(s)	EPCI 2020	Différentiel QPV - EPCI 2020 (en point)
	Bléville Sud	Le Havre	CU Le Havre Seine Métropole	
Taux d'emménagement	7,6%	10,3%	9,6%	-2,0
Taux de sortants	8,1%	nc	nc	-
<i>Dont sortants vers un autre QPV</i>	16,1%	nc	nc	-
Taux d'entrants	6,8%	nc	nc	-
<i>Dont entrants depuis un autre QPV</i>	19,0%	nc	nc	-
Taux de mobilité interne	0,8%	nc	nc	-

Source : Insee, Recensement de la population

nd : non disponible

nc : non calculable ou non pertinente pour les zones de comparaison

QUARTIER CAUCRIAUVILLE SOQUENCE

Commune du Havre

DONNÉES DE CADRAGE

Données de cadrage

HISTORIQUE DU QUARTIER

Durement touchée par les bombardements de la guerre, la ville du Havre a été en grande partie détruite. Il faut donc reconstruire rapidement des logements pour loger les sinistrés de la guerre, et ensuite faire face à une croissance démographique positive importante. La reconstruction du Havre est confiée à Auguste Perret (l'un des premiers architectes à employer le béton armé). À partir des années 1970, des difficultés économiques sont dues à la désindustrialisation, marquée par la fermeture des Ateliers et Chantier du Havre en 1999 par exemple, et aux transformations du commerce portuaire (en 1974, on voit aussi se terminer le service de ligne pour New-York du paquebot France). La crise pétrolière participe au marasme industriel.

Caucriauville est le plus grand quartier du Havre, c'est presque une ville nouvelle créée en 1959, située à l'est de la ville haute et destinée à loger 25 000 habitants. En 1944, Le Havre et ses alentours ont subi de lourds dégâts à cause des bombardements. Il faut reconstruire vite. Ce vaste terrain vague fut choisi pour permettre à une majorité de Havrais qui vivaient dans des baraquements, de bénéficier de logements confortables qui furent appréciés des premiers habitants. Ce quartier va s'étendre en accueillant également les rapatriés d'Algérie ainsi que du personnel de l'usine Renault-Sandouville.

Le nom du quartier est semblable à celui d'un hameau de la commune de Beaufort (Seine-Maritime) dénommé Caucréauville, ainsi que les divers Coqueréaumont (Seine-Maritime, Saint-Georges-sur-Fontaine), Coquereau, etc. Ces Noms en -ville au sens ancien de « domaine rural », précédés du nom de personne Coquerel, sont encore fréquents en Normandie et en Picardie. Jusqu'en 1971, date de son rattachement au Havre, le quartier faisait partie de la commune d'Harfleur.

Le quartier est concerné par la politique de la ville dès 1996 en étant classé Zone urbaine sensible (ZUS).

Source : Direction Vie Sociale des Territoires



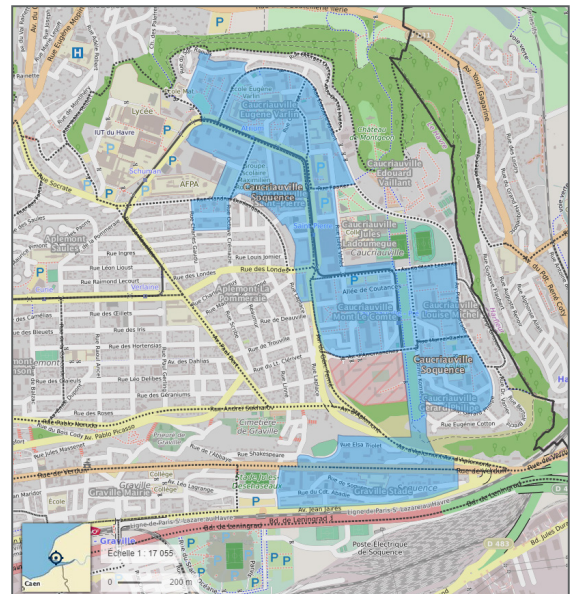
Communauté urbaine Le Havre Seine Métropole



	Quartier prioritaire	Commune(s)	EPCI 2020
	Caucriauville Soquence	Le Havre	CU Le Havre Seine Métropole
Population (2018)	16 242	169 733	268 912
% parmi la population de l'EPCI 2020	6,0%		
% parmi la population de la commune du Havre	9,6%		

Source : Insee, Recensement de la population 2018

Carte de situation
du quartier



Source et exploitation :
Géoportail, le
portail national de
la connaissance du
territoire - © IGN,
INSEE, ANCT

COHÉSION SOCIALE

Cohésion sociale

Indicateurs socio-démographiques

	Quartier prioritaire	Commune(s)	EPCI 2020
Année 2017	Caucriauville Soquence	Le Havre	CU Le Havre Seine Métropole
Femmes	53,7% <i>de la population</i>	52,9% <i>de la population</i>	52,3% <i>de la population</i>
Structure par âge de la population			
Enfants âgés de 0-14 ans	26,4%	18,8%	18,8%
Jeunes âgés de 15-24 ans	15,0%	13,3%	12,4%
Personnes âgées de 25 à 59 ans	39,7%	42,6%	43,2%
Personnes âgées de 60 à 74 ans	12,3%	15,5%	16,4%
Personnes âgées de 75 ans et plus	6,6%	9,8%	9,2%
Indice de jeunesse*	1,8	1,0	1,0
Femmes	1,5	0,8	0,8
Hommes	2,3	1,3	1,2
Population étrangère	12,6% <i>de la population</i>	6,7% <i>de la population</i>	4,6% <i>de la population</i>
Population immigrée	16,1% <i>de la population</i>	9,0% <i>de la population</i>	6,4% <i>de la population</i>

Source : Insee - Recensement de la population
* Population des moins de 20 ans sur celle des personnes âgées de 60 ans et plus



COHÉSION SOCIALE

Cohésion sociale

Indicateurs socio-démographiques

	Quartier prioritaire	Commune(s)	EPCI 2020	Différentiel QPV - EPCI 2020 (en point)
	Caucriauville Soquence	Le Havre	CU Le Havre Seine Métropole	
Part des ménages d'une personne 2017	35,5%	44,0%	37,9%	-2,4
Part des ménages de 6 personnes et plus 2017	4,2%	1,6%	1,5%	2,7

Source : Insee - Recensement de la population
nd : non disponible

Revenus - Précarité

	Quartier prioritaire	Commune(s)	EPCI 2021	Différentiel QPV - EPCI 2021 (en point)
	Caucriauville Soquence	Le Havre	CU Le Havre Seine Métropole	
Revenu disponible médian par UC* 2018	13 720 €	19 240 €	21 100 €	-7 380 €
Rapport interdécile par UC* (9 ^{ème} décile / 1 ^{er} décile) 2018	2,6	3,3	3,3	-0,7
Taux de pauvreté au seuil de 60% du niveau de vie médian métropolitain (par UC médian) 2018	45,1%	21,5%	16,2%	28,9
Part de l'ensemble des prestations sociales dans les revenus disponibles 2018	26,5%	9,7%	7,3%	19,2
Population couverte bénéficiaire de la C2S 01/01/2021	37,9%	17,6%	13,0%	25,0

Sources : Insee - DGFIP - Cnaf - Cnav - CCMSA, Fichier localisé social et fiscal (FiLoSoFi), CNAM
nd : non disponible

Zoom sur certains dispositifs à destination du quartier : les centres sociaux

Les centres sociaux sont mis en avant dans de nombreuses études comme étant un acteur primordial, au contact des publics, pour la mise en place d'actions auprès de la population.

Le quartier dispose de la Fabrique Pré Fleuri.

Cette structure développe les priorités d'action suivantes :

- Enfance,
- Famille,
- Parentalité,
- Lien social,
- Point information jeunesse,
- Santé,
- Culture.

Un Espace Public Numérique (EPN) est également présent.

Pour plus d'informations :
La Fabrique Pré Fleuri
6, allée Jean Vilar
76610 Havre

Tel : 02 35 49 31 59

<https://www.lehavre.fr/annuaire/la-fabrique-pre-fleuri-centre-social>

Communauté urbaine Le Havre Seine Métropole

Éducation et formation

	Quartier prioritaire Caucriauville Soquence	Commune(s) Le Havre	EPCI 2020 CU Le Havre Seine Métropole	Différentiel QPV - EPCI 2020 (en point)
Taux de retard à l'entrée en classe de 6 ^{ème} 2019	13,3%	6,8%	6,3%	7,1
Part d'élèves boursiers au collège 2019	nd	nd	nd	-
Taux de réussite au brevet des collèges (établissement public) 2019	81,3%	83,0%	85,6%	-4,3
Taux de scolarisation des 15-24 ans 2017	53,2%	64,1%	64,8%	-11,6
Part des 16-25 ans non scolarisés et sans emploi 2017	35,5%	21,6%	20,1%	15,4

Sources : Ministère de l'Éducation Nationale DEPP, Insee - Recensement de la population
nd : non disponible

Zoom sur certains dispositifs en faveur de la réussite éducative : les réseaux d'éducatrices prioritaires (REP/REP+), les programmes de réussite éducative (PRE) et les cités éducatives

Le Havre bénéficie d'un Programme de réussite éducative (PRE).

2 collèges REP+ en limite de quartier : Jules Valles et Eugène Varlin

8 écoles élémentaires REP+ dans le quartier : Jehan de Grouchy 1, Jehan de Grouchy 2, Edouard Vaillant, Louise Michel, Eugène Varlin 1, Eugène Varlin 2, Maximilien Robespierre et Ferdinand Buisson

6 écoles maternelles REP+ dans le quartier : Jehan de Grouchy, Edouard Vaillant 1, Louise Michel 1, Eugène Varlin, Maximilien Robespierre et Ferdinand Buisson

1 école maternelle REP+ en limite de quartier : Mont Lecomte

Santé

	EPCI 2021 CU Le Havre Seine Métropole	Normandie	France métropolitaine	Différentiel EPCI 2021 - France (%)
Taux comparatif de mortalité prématurée (2011-2017)				
Hommes	358,9*	313,1*	267,1	34,4%
Femmes	158,3*	138,6*	126,2	25,4%
Taux comparatif de mortalité évitable liée à la prévention - Moins de 75 ans (2011-2017)				
Hommes	243,3*	235,5*	201,1	21,0%
Femmes	75,0*	70,4*	64,0	17,2%
Part d'assurés du régime général âgés de plus de 15 ans sans médecin traitant 03/2022	6,1%	5,0%	nd	-
Part d'assurés du régime général âgés de 16 à 29 ans sans médecin traitant 03/2022	19,3%	16,2%	nd	-

Sources : Insee, Inserm-CépiDc, DCGDR Normandie - Extraction SIAM-ERASME
* Écart significatif par rapport à la France métropolitaine
nd : non disponible

Zoom sur certains dispositifs en faveur de la santé : ASV, RTPS et CLS

Fondé sur une démarche locale, l'Atelier santé ville contribue à la réduction des inégalités sociales et territoriales de santé. La démarche ASV s'insère dans le contrat de ville afin d'animer, d'adapter et de renforcer la politique de santé publique au niveau local. Le développement des Contrats locaux de santé (CLS) et la mise en place du Réseau normand des référents territoriaux en promotion de la santé (RTPS) complètent ce dispositif. Les ASV et RTPS normands (à des échelles différentes) poursuivent les missions suivantes : établir un diagnostic local partagé, coordonner les acteurs et favoriser le travail en réseau, élaborer et suivre des programmes d'actions concertées et renforcer les compétences des acteurs locaux.

L'EPCI dispose d'un **Atelier santé ville** et un **CLS** a été élaboré (2012-2015). Un futur CLS est en construction sur le nouveau territoire de la Communauté urbaine de Le Havre Seine Métropole.

Zoom sur les enjeux et objectifs santé du contrat de ville

Renforcer la prévention, la promotion et l'accès à la santé, notamment sur :

1. La prévention des grossesses précoces, Infection sexuellement transmissible (IST), violences et agressions sexuelles,
2. La nutrition et l'hygiène de vie
3. La santé mentale
4. L'hygiène bucco-dentaire
5. Les addictions



DÉVELOPPEMENT ÉCONOMIQUE ET EMPLOI

Développement économique et emploi

	Quartier prioritaire	Commune(s)	EPCI 2020	Différentiel QPV - EPCI 2020 (en point)
	Caucriauville Soquence	Le Havre	CU Le Havre Seine Métropole	
Nbre de demandeurs d'emploi (catégorie ABC) 31/12/2020	2809	20 523	27 921	-
Part des demandeurs d'emploi (catégorie ABC) âgés de moins de 26 ans 31/12/2020	17,6%	19,1%	19,9%	-2,3
Part des demandeurs d'emploi (catégorie ABC) âgés de 50 ans et plus 31/12/2020	19,4%	23,0%	23,5%	-4,2
Part des demandeurs d'emploi (catégorie ABC) de longue durée depuis au moins 1 an 31/12/2020	51,4%	52,5%	53,3%	-1,9
Taux de chômage (au sens du recensement) 2017	38,4%	21,7%	17,6%	20,8

Zoom sur certains dispositifs en faveur du développement économique et de l'emploi

Missions locales :

Espace d'intervention au service des jeunes âgés de 16-25 ans, où chaque jeune accueilli bénéficie d'un suivi personnalisé afin de faciliter ses démarches relatives à l'emploi et à la formation.

La Normandie compte 24 missions locales réparties sur l'ensemble de la région (offrant plus de 300 lieux de permanences).

La mission locale Le Havre Estuaire Littoral intervient auprès des jeunes du territoire.

Pour en savoir plus :

Mission Locale Le Havre Estuaire Littoral
5 rue Miroglio
76600 LE HAVRE

Tél : 02 35 43 53 95

contact@mli-lehavre.fr

Sources : Pôle Emploi - Dares (demandeurs d'emploi en fin de mois), Insee - Recensement de la population
nd : non disponible

Année 2017	Quartier prioritaire	Commune(s)	EPCI 2020	Différentiel QPV - EPCI 2020 (en point)
	Mont Gaillard	Le Havre	CU Le Havre Seine Métropole	
Taux d'activité				
Femmes	57,9%	66,4%	68,2%	-10,3
Hommes	72,5%	73,2%	73,8%	-1,3
Part d'actifs selon la PCS				
Artisans, commerçants, chefs d'entreprises, cadres et professions intellectuelles supérieures	5,0%	17,6%	18,3%	-13,3
Professions intermédiaires	13,7%	27,0%	28,4%	-14,7
Employés	43,3%	31,8%	30,0%	13,3
Ouvriers	38,0%	23,6%	22,9%	15,1
Taux d'emploi	41,4%	54,6%	58,5%	-17,1
Femmes	37,1%	52,1%	56,1%	-19,0
Hommes	46,3%	57,2%	61,1%	-14,8
Part d'emplois précaires parmi les emplois	26,3%	17,4%	15,1%	11,2
Part de la population occupant un emploi à temps partiel	25,5%	19,3%	18,5%	7,0

Source : Insee, Recensement de la population
nd : non disponible

Communauté urbaine Le Havre Seine Métropole



CADRE DE VIE

Cadre de vie

Année 2017	Quartier prioritaire	Commune(s)	EPCI 2020	Différentiel QPV - EPCI 2020 (en point)
	Caucriauville Soquence	Le Havre	CU Le Havre Seine Métropole	
Part de ménages locataires	90,2%	59,3%	49,9%	40,3
Part des logements d'une ou deux pièces	13,9%	22,9%	18,2%	-4,3
Part des logements de 5 pièces ou plus	13,0%	19,8%	29,1%	-16,1
Part de logements collectifs parmi l'ensemble des logements	96,7%	70,8%	55,5%	41,2
Répartition des résidences principales selon la date d'achèvement				
Avant 1919	nd	6,4%	8,5%	-
De 1919 à 1945	3,8%	9,9%	8,8%	-5,0
De 1946 à 1970	62,4%	44,2%	35,5%	26,9
De 1971 à 1990	28,2%	24,2%	28,3%	-0,1
De 1991 à 2005	2,6%	8,3%	10,4%	-7,8
De 2006 à 2014	nd	5,8%	6,8%	-
Après 2014	nd	1,2%	1,7%	-
Part de logements sociaux parmi les résidences principales	85,4%	34,4%	28,9%	56,5
Part des résidences principales suroccupées (hors studio de 1 personne)	8,0%	4,5%	3,6%	4,4
Nombre de personnes par résidences principales	2,4	2,1	2,2	0,2
Taux de vacance des logements	9,6%	10,7%	8,8%	0,8

Zoom sur la rénovation urbaine financée par l'ANRU

Les quartiers nord (Caucriauville, Mont Gaillard, Bois de Bléville et Mont Rouge) ont bénéficié de financement de l'ANRU dans le cadre du Programme national de rénovation urbaine.

Les objectifs sont de redonner une attractivité aux quartiers nord en dédensifiant et en diversifiant l'offre de logement, de reconstituer l'offre de logement social à l'échelle de la ville, et de changer radicalement l'image de ces quartiers et les mettre à niveau des autres quartiers de la ville.

Année 2017	Quartier prioritaire	Commune(s)	EPCI 2020	Différentiel QPV - EPCI 2020 (en point)
	Caucriauville Soquence	Le Havre	CU Le Havre Seine Métropole	
Taux d'emménagement	9,3%	10,3%	9,6%	-0,3
Taux de sortants	7,5%	nc	nc	-
Dont sortants vers un autre QPV	18,0%	nc	nc	-
Taux d'entrants	5,7%	nc	nc	-
Dont entrants depuis un autre QPV	25,4%	nc	nc	-
Taux de mobilité interne	3,6%	nc	nc	-

Source : Insee, Recensement de la population

nd : non disponible

nc : non calculable ou non pertinente pour les zones de comparaison

TABLEAUX RÉCAPITULATIFS

Tableaux récapitulatifs

		Indicateurs socio-démographiques	
		Part des ménages d'une personne 2017	Part des ménages de 6 personnes et plus 2017
Quartiers prioritaires	Centre Ville	38,0%	3,2%
	Mont Gaillard	34,5%	5,4%
	Centre Ancien - Quartiers Sud	47,1%	2,4%
	Bois-De-Bléville	34,5%	7,1%
	Bléville Nord	33,6%	nd
	Bléville Sud	44,7%	nd
	Caucriauville Soquence	35,5%	4,2%
EPCI 2020	CU Le Havre Seine Métropole	37,9%	1,5%
Minimum des QPV normands		24,4%	nd
Maximum des QPV normands		65,3%	nd
Médiane des QPV normands		42,7%	nd

Ces tableaux récapitulatifs reprennent l'ensemble des indicateurs pour chacun des quartiers présents sur le territoire de l'EPCI. À des fins de comparaison, les indicateurs minimum, maximum et médiane (valeur qui partage les quartiers en deux parties égales) calculés sur les données connues les 62 quartiers prioritaires politique de la ville de Normandie ont été ajoutés.

COHÉSION SOCIALE

		Education et formation				
		Taux de retard à l'entrée en classe de 6 ^{ème} 2019	Part d'élèves boursiers au collège 2019	Taux de réussite au brevet des collèges (établissement public) 2019	Taux de scolarisation des 15-24 ans 2017	Part des 16-25 ans non scolarisés et sans emploi 2017
Quartiers prioritaires	Centre Ville	24,0%	nd	78,3%	47,7%	34,9%
	Mont Gaillard	6,9%	nd	80,8%	53,0%	35,1%
	Centre Ancien - Quartiers Sud	7,3%	nd	73,3%	59,9%	27,5%
	Bois-De-Bléville	nd	nd	nd	57,5%	40,2%
	Bléville Nord	nd	nd	84,4%	65,0%	31,5%
	Bléville Sud	nd	nd	nd	59,1%	32,5%
	Caucriauville Soquence	13,3%	nd	81,3%	53,2%	35,5%
EPCI 2020	CU Le Havre Seine Métropole	6,3%	nd	85,6%	64,8%	20,1%
Minimum des QPV normands		nd	nd	nd	33,5%	18,3%
Maximum des QPV normands		nd	nd	nd	77,5%	50,2%
Médiane des QPV normands		nd	nd	nd	49,3%	35,1%

Sources : Géoportail, Insee - Recensement de la population (RP), DGFIP - Cnaf - Cnav - CCMSA, Fichier localisé social et fiscal (FiLoSoFi), CNAM, nd : non disponible

		Revenu - Précarité				
		Revenu disponible médian par UC* 2018	Rapport interdécile par UC* (9ème décile/1er décile) 2018	Taux de pauvreté au seuil de 60% du niveau de vie médian métropolitain (par UC médian) 2018	Part de l'ensemble des prestations sociales dans les revenus disponibles 2018	Population couverte bénéficiaire de la C2S 01/01/2021
Quartiers prioritaires	Centre Ville	14 740 €	2,4	39,3%	24,2%	29,6%
	Mont Gaillard	13 810 €	2,5	44,2%	25,7%	33,4%
	Centre Ancien - Quartiers Sud	13 900 €	2,8	43,3%	24,7%	29,6%
	Bois-De-Bléville	13 230 €	2,6	48,0%	30,2%	34,9%
	Bléville Nord	13 580 €	2,5	45,6%	29,7%	35,8%
	Bléville Sud	15 450 €	2,5	32,0%	18,4%	24,9%
	Caucriauville Soquence	13 720 €	2,6	45,1%	26,5%	37,9%
EPCI 2021	CU Le Havre Seine Métropole	21 100 €	3,3	16,2%	7,3%	13,0%
Minimum des QPV normands		11 660 €	2,2	32,0%	18,4%	17,7%
Maximum des QPV normands		15 830 €	3,5	63,1%	37,1%	45,0%
Médiane des QPV normands		13 755 €	2,5	44,7%	26,2%	31,8%

Sources : Géoportail, Insee - Recensement de la population (RP), Ministère de l'Éducation Nationale DEPP.
nd : non disponible



DÉVELOPPEMENT ÉCONOMIQUE ET EMPLOI

		Nbre de demandeurs d'emploi (catégorie ABC) 31/12/2020	Part des demandeurs d'emploi (catégorie ABC) âgés de moins de 26 ans 31/12/2020	Part des demandeurs d'emploi (catégorie ABC) âgés de 50 ans et plus 31/12/2020	Part des demandeurs d'emploi (catégorie ABC) de longue durée depuis au moins 1 an 31/12/2020	Taux de chômage (au sens du recensement) 2017
Quartier prioritaire	Centre Ville	330	26,7%	17,9%	57,3%	31,2%
	Mont Gaillard	1 670	19,7%	20,7%	51,0%	35,9%
	Centre Ancien - Quartiers Sud	1 585	19,9%	22,0%	51,3%	36,4%
	Bois-De-Bléville	348	24,4%	21,3%	50,0%	41,9%
	Bléville Nord	268	16,0%	17,9%	50,7%	38,4%
	Bléville Sud	393	15,5%	26,2%	55,7%	26,0%
	Caucriauville Soquence	2 809	17,6%	19,4%	51,4%	38,4%
EPCI 2020	CU Le Havre Seine Métropole	27 921	19,9%	23,5%	53,3%	17,6%
Minimum des QPV normands		-	12,4%	16,6%	36,0%	22,5%
Maximum des QPV normands		-	29,2%	31,6%	57,9%	48,5%
Médiane des QPV normands		-	17,8%	21,8%	47,6%	37,4%

Année 2017		Taux d'activité des femmes	Taux d'activité des hommes	Part d'actifs Artisans, commerçants, chefs d'entreprises, cadres et professions intellectuelles supérieures	Part d'actifs Professions intermédiaires	Part d'actifs Employés	Part d'actifs Ouvriers	Taux d'emploi	Taux d'emploi des femmes	Taux d'emploi des hommes	Part d'emplois précaires parmi les emplois	Part de la population occupant un emploi à temps partiel
Quartier prioritaire	Centre Ville	61,0%	72,6%	nd	nd	nd	nd	45,8%	42,1%	49,7%	32,0%	27,8%
	Mont Gaillard	57,9%	72,5%	5,0%	13,7%	43,3%	38,0%	41,4%	37,1%	46,3%	26,3%	25,5%
	Centre Ancien - Quartiers Sud	61,4%	69,5%	nd	nd	nd	nd	41,4%	40,0%	42,9%	28,5%	25,9%
	Bois-De-Bléville	50,6%	71,2%	nd	nd	nd	nd	34,5%	27,9%	41,9%	29,2%	24,2%
	Bléville Nord	61,2%	70,6%	nd	12,9%	45,8%	37,0%	39,7%	36,6%	43,7%	20,4%	27,3%
	Bléville Sud	66,5%	74,4%	nd	nd	nd	nd	51,7%	53,4%	50,0%	22,5%	22,6%
	Caucriauville Soquence	57,0%	70,7%	nd	nd	nd	nd	38,9%	34,3%	44,4%	29,8%	27,4%
EPCI 2020	CU Le Havre Seine Métropole	68,2%	73,8%	18,3%	28,4%	30,0%	22,9%	58,5%	56,1%	61,1%	15,1%	18,5%
Minimum des QPV normands		46,6%	56,5%	nd	nd	nd	nd	31,8%	23,8%	32,1%	13,5%	19,0%
Maximum des QPV normands		71,6%	79,8%	nd	nd	nd	nd	53,6%	52,4%	57,4%	42,9%	40,1%
Médiane des QPV normands		60,5%	72,8%	nd	nd	nd	nd	41,7%	37,6%	45,4%	28,7%	27,8%

Sources : Pôle Emploi - Dares (demandeurs d'emploi en fin de mois), Insee - Recensement de la population (RP)
nd : non disponible

CADRE DE VIE



	Part de ménages locataires 2017	Part des logements d'une ou deux pièces 2017	Part des logements de 5 pièces ou plus 2017	Part de logements collectifs parmi l'ensemble des logements 2017	Répartition des résidences principales selon la date d'achèvement							
					Avant 1919	De 1919 à 1945	De 1946 à 1970	De 1971 à 1990	De 1991 à 2005	De 2006 à 2014	Après 2014	
Quartiers prioritaires	Centre Ville	99,5%	21,0%	20,7%	92,7%	0,6%	0,9%	0,2	0,6	0,0	0,0	0,0
	Mont Gaillard	81,9%	14,0%	18,6%	89,6%	nd	1,1%	0,2	0,6	0,1	0,1	nd
	Centre Ancien - Quartiers Sud	89,4%	33,0%	11,6%	91,5%	6,1%	12,7%	0,4	0,3	0,1	nd	nd
	Bois-De-Bléville	93,2%	nd	20,5%	78,7%	nd	nd	nd	0,6	nd	0,2	nd
	Bléville Nord	97,9%	nd	23,3%	95,2%	0,0%	nd	0,5	0,4	0,1	0,0	nd
	Bléville Sud	73,5%	nd	nd	99,6%	nd	2,0%	0,4	0,6	nd	nd	nd
Caucrauville Soquence	90,2%	13,9%	13,0%	96,7%	nd	3,8%	0,6	0,3	0,0	nd	nd	
EPCI 2020	CU Le Havre Seine Métropole	49,9%	18,2%	29,1%	55,5%	8,5%	8,8%	0,4	0,3	0,1	0,1	0,0
	Minimum des QPV normands	73,5%	nd	4,8%	52,3%	nd	nd	3,4%	11,5%	nd	nd	nd
	Maximum des QPV normands	100,0%	nd	30,6%	99,6%	nd	nd	88,1%	89,8%	nd	nd	nd
	Médiane des QPV normands	94,7%	nd	14,3%	92,2%	nd	nd	44,8%	41,0%	nd	nd	nd

Source : Insee - Recensement de la population (RP)

nd : non disponible

nc : non calculable ou non pertinente pour les zones de comparaison

CADRE DE VIE



	Part de logements sociaux parmi les résidences principales 2017	Part des résidences principales suroccupées (hors studio de 1 personne) 2017	Nombre de personnes par résidences principales 2017	Taux de vacance des logements 2017	Taux d'emménagement 2017	Taux de sortants 2017	Dont sortants vers un autre QPV	Taux d'entrants 2017	Dont entrants depuis un autre QPV	Taux de mobilité interne 2017	
Quartiers prioritaires	Centre Ville	84,7%	4,2%	2,4	nd	nd	nd	nd	nd	nd	
	Mont Gaillard	85,7%	8,3%	2,5	9,4%	8,8%	7,2%	5,6%	34,0%	3,2%	
	Centre Ancien - Quartiers Sud	52,2%	9,0%	2,0	20,9%	11,7%	13,1%	16,7%	8,1%	25,1%	3,6%
	Bois-De-Biéville	93,9%	10,2%	2,8	13,7%	nd	nd	nd	nd	nd	
	Biéville Nord	95,0%	7,0%	2,5	7,4%	nd	nd	nd	nd	nd	
	Biéville Sud	80,6%	4,9%	2,1	7,8%	7,6%	8,1%	16,1%	6,8%	19,0%	0,8%
Caucrauville Soquence	85,4%	8,0%	2,4	9,6%	9,3%	7,5%	18,0%	5,7%	25,4%	3,6%	
FCI 2020											
CU Le Havre Seine Métropole	28,9%	3,6%	2,2	8,8%	9,6%	nc	nc	nc	nc	nc	
Minimum des QPV normands	52,2%	1,7%	1,6	nd	nd	nd	nd	nd	nd	nd	
Maximum des QPV normands	95,0%	20,1%	2,8	nd	nd	nd	nd	nd	nd	nd	
Médiane des QPV normands	93,1%	7,1%	2,2	nd	nd	nd	nd	nd	nd	nd	

Source : Insee - Recensement de la population (RP)

nd : non disponible

nc : non calculable ou non pertinente pour les zones de comparaison

Annexes

SIGLES ET DÉFINITIONS

Sigles et définitions

ANCT : Agence nationale de la cohésion des territoires

Mise en place au 1^{er} janvier 2020, cette agence reprend les missions du Commissariat général à l'égalité des territoires (CGET), de l'Établissement public national d'aménagement et de restructuration des espaces commerciaux et artisanaux (EPARECA) et de l'Agence du numérique. Cette structure est l'interlocutrice principale des projets de cohésion territoriale, et elle peut apporter un soutien en ingénierie aux territoires carencés. Elle coordonne les acteurs de la cohésion territoriale sur les territoires.

ANRU : Agence nationale de la rénovation urbaine

Créée par la Loi n°2003-710 du 1^{er} août 2003 d'orientation et de programmation pour la ville et la rénovation urbaine (loi Borloo), l'Agence nationale pour la rénovation urbaine est un établissement public industriel et commercial qui assure la mise en œuvre et le financement du programme national de renouvellement urbain. Elle est placée sous la tutelle du ministre chargé de la politique de la ville qui fixe les orientations générales de son action.

Cité éducative :

Les Cités éducatives visent à intensifier les prises en charges éducatives des enfants à partir de 3 ans et des jeunes jusqu'à 25 ans, avant, pendant, autour et après le cadre scolaire. Elles consistent en une grande alliance des acteurs éducatifs travaillant dans les quartiers prioritaires de la politique de la ville : services de l'État, des collectivités, associations, habitants.

Pour en savoir plus : vade-mecum des Cités éducatives sur le site du Ministère de la Cohésion des Territoires :

http://www.cohesion-territoires.gouv.fr/IMG/pdf/vade-mecum_-_les_cites_educatives.pdf

CLSM : Conseil local en santé mentale

Espace de concertation et de coordination entre les élus, la psychiatrie, les représentants des usagers, les

aidants et l'ensemble des professionnels du territoire, le Conseil local en santé mentale (CLSM) a pour objectif de définir et mettre en œuvre des politiques locales et des actions permettant l'amélioration de la santé mentale des populations concernées. Le CLSM permet une approche locale et participative. Il associe les acteurs sanitaires et sociaux et toute personne intéressée du territoire et définit des objectifs stratégiques et opérationnels. (CC-OMS).

Complémentaire Santé Solidaire (C2S) :

La Complémentaire Santé Solidaire remplace la couverture maladie universelle complémentaire (CMU-C). Elle permet de se faire rembourser la part complémentaire des dépenses de santé (non remboursé par l'Assurance Maladie). Ainsi, les dépenses de santé sont remboursées entièrement, dans la limite des tarifs de la sécurité sociale.

Plus précisément, depuis le 1^{er} novembre 2019, la Couverture Maladie Universelle Complémentaire (CMU-C) s'est ouverte aux personnes éligibles à l'Aide à la Complémentaire Santé (ACS) moyennant une participation financière entre 8 et 30 € par mois en fonction de l'âge. L'ACS ainsi supprimée a laissé place au dispositif commun appelé Complémentaire santé solidaire.

La C2S donne également droit aux avantages suivants :

- Pas de dépassements d'honoraires sur les tarifs médicaux si vous respectez votre parcours de soins. Cela signifie de passer d'abord par votre médecin traitant avant d'aller voir un spécialiste
- En cas d'hospitalisation, remboursement du forfait journalier. C'est le montant quotidien que vous devez normalement payer pour l'hébergement et la nourriture
- Pas de franchise médicale ou de participation forfaitaire de 1 € à payer
- Tiers-payant : pas d'avance des frais médicaux.
- Forfaits de remboursement pour prothèses dentaires, lunettes, aides

auditives

- Forfaits de remboursement pour des dispositifs médicaux comme une canne, un fauteuil roulant ou des pansements
- Réductions sur les billets de train selon la région.

CUCS : Contrat urbain de cohésion sociale

Les Contrats urbains de cohésion sociale (Cucs) ont succédé en 2007 aux contrats de ville comme cadre du projet de territoire développé au bénéfice des quartiers en difficultés. Le contrat urbain de cohésion sociale est un contrat passé entre l'État et les collectivités territoriales qui engage chacun des partenaires à mettre en œuvre des actions concertées pour améliorer la vie quotidienne des habitants dans les quartiers connaissant des difficultés (chômage, violence, logement...). Il est élaboré à l'initiative conjointe du maire, ou du président de l'EPCI, et du préfet de département. Le cadre général et les orientations ont été définis par le comité interministériel à la ville (CIV) du 9 mars 2006.

DEFM Catégories ABC :

Les Demandeurs d'emploi en fin de mois (DEFM) sont les personnes inscrites à Pôle Emploi et ayant une demande en cours au dernier jour du mois.

La publication des effectifs de demandeurs d'emploi inscrits se fait selon les catégories statistiques suivantes :

- catégorie A : demandeurs d'emploi tenus de faire des actes positifs de recherche d'emploi, sans emploi ;
- catégorie B : demandeurs d'emploi tenus de faire des actes positifs de recherche d'emploi, ayant exercé une activité réduite courte (soit de 78 heures ou moins au cours du mois) ;
- catégorie C : demandeurs d'emploi tenus de faire des actes positifs de recherche d'emploi, ayant exercé une activité réduite longue (soit plus de 78 heures au cours du mois) ;
- catégorie D : demandeurs d'emploi non tenus de faire des actes

positifs de recherche d'emploi (en raison d'un stage, d'une formation, d'une maladie...), y compris les demandeurs d'emploi en Convention de reclassement personnalisé (CRP), en Contrat de transition professionnelle (CTP), sans emploi et en contrat de sécurisation professionnelle ;

- catégorie E : demandeurs d'emploi non tenus de faire des actes positifs de recherche d'emploi, en emploi (par exemple : bénéficiaires de contrats aidés).

Demandeurs d'emploi à faible niveau de qualification :

Nombre de demandeurs d'emploi de catégorie A, B ou C de niveau de qualification « manœuvres ou ouvriers spécialisés » et « employés non qualifiés ».

Dispositif du médecin traitant

Généraliste ou spécialiste, exerçant en ville ou à l'hôpital, le médecin traitant joue un rôle central dans l'orientation et le suivi du patient tout au long de son parcours de soins.

Le patient de plus de 16 ans doit faire une déclaration de choix du médecin traitant auprès de sa caisse d'assurance maladie afin d'être bien remboursé. La désignation d'un médecin traitant a été étendue aux enfants de moins de 16 ans mais pour ces derniers, il n'y a pas de réduction du remboursement en l'absence de déclaration de médecin traitant ou de non-respect du parcours de soins coordonnés.

Emploi précaire :

Sous le terme formes particulières d'emploi, (ou parfois emplois précaires) sont regroupés les statuts d'emploi qui ne sont pas des contrats à durée indéterminée. Ce sont l'intérim, les contrats à durée déterminée, l'apprentissage et les contrats aidés.

EPCI : Établissement public de coopération intercommunale

Les établissements publics de

coopération intercommunale (EPCI) sont des regroupements de communes ayant pour objet l'élaboration de « projets communs de développement au sein de périmètres de solidarité ». Ils sont soumis à des règles communes, homogènes et comparables à celles de collectivités locales. Les communautés urbaines, communautés d'agglomération, communautés de communes, syndicats d'agglomération nouvelle, syndicats de communes et les syndicats mixtes sont des EPCI.

EPN : Espace public numérique

Ces espaces labellisés par la Région Normandie offrent un accès aux outils informatiques. Des ordinateurs y sont en accès libres, et des cours de prises en main sont également disponibles dans ces espaces.

HLM : Habitation à loyer modéré

Les HLM remplacent les HBM (Habitations à bon marché) en 1950. Ce sont des habitations destinées aux personnes physiques ayant des ressources modestes et construites grâce à une aide financière de l'État.

INSEE : Institut national de la statistique et des études économiques

Maisons du projet :

La loi du 24 février 2014 de programmation pour la ville et la cohésion urbaine prévoit, dans son article 3, pour chaque chantier de renouvellement urbain, la mise en place de maison du projet permettant d'associer la population à la définition, la mise en œuvre et l'évaluation des projets. Ils peuvent venir s'y renseigner lors de permanences et donner leurs avis sur les transformations de leur quartier.

Médian :

Si on ordonne une distribution de salaires, de revenus, de chiffre d'affaires..., la médiane est la valeur qui partage cette distribution en deux parties égales. Ainsi, pour une distribution de revenu, la médiane est le revenu au-dessous duquel

se situent 50% des revenus. C'est de manière équivalente le revenu au-dessus duquel se situent 50% des revenus.

Mortalité prématurée :

Décès survenus avant 65 ans.

NPNRU : Nouveau programme national de renouvellement urbain

La loi de programmation pour la ville et la cohésion urbaine du 21 février 2014 prévoit le lancement du Nouveau programme national de renouvellement urbain (NPNRU). Porté par l'Agence nationale de la rénovation urbaine (Anru), dont l'Agence nationale de la cohésion des territoires (ANCT) assure la tutelle, il a pour ambition de réduire les écarts de développement entre les quartiers prioritaires et les autres territoires, et d'améliorer les conditions de vie de leurs habitants.

Cette nouvelle génération de projets de renouvellement urbain s'inscrit dans le cadre fixé par les contrats de ville, afin d'apporter une réponse aux enjeux urbains des quartiers prioritaires qui soit cohérente avec l'ensemble des autres dimensions de la politique de la ville (emploi, développement économique et cohésion sociale). Les besoins et l'expertise d'usage des habitants des quartiers seront pris en compte dans le cadre de ces projets via leur association à la définition, la mise en œuvre et l'évaluation de ces projets, ainsi que par la mise en place d'une maison du projet.

ORU : Opération de renouvellement urbain

Lancées par le CIV (Comité interministériel des villes) du 14 décembre 1999, à l'instar des GPV (Grands projets de ville), mais moins bien dotés financièrement, les ORU avaient pour objectif de mettre en œuvre des opérations de renouvellement urbain dans 60 sites dégradés.

Parc locatif social :

Les logements du parc locatif social (au sens du ministère en charge du logement) sont :

Annexes

- les logements appartenant à des organismes de HLM (Habitation à loyer modéré), qu'ils soient ou non soumis à la législation HLM pour la fixation de leur loyer ;
- les logements des autres bailleurs de logements sociaux non HLM (sociétés immobilières d'économie mixte, État, collectivités locales et établissements publics) et non soumis à la loi de 1948.

Les logements-foyers, les résidences pour personnes âgées ou handicapées ne font partie des logements du secteur social.

PNRQAD : Programme national de requalification des quartiers anciens dégradés

Créé par la loi de « Mobilisation pour le logement et la lutte contre l'exclusion » du 25 mars 2009, il a pour objectif la requalification urbaine et sociale des quartiers, la résorption de l'habitat indigne, l'amélioration et la diversification de l'offre de logements, l'amélioration de la performance énergétique des logements et le maintien de la mixité sociale au sein de ces quartiers. Ce programme cible prioritairement les quartiers présentant une concentration élevée d'habitat indigne et une situation économique et sociale des habitants particulièrement difficile.

PNRU : Programme national pour la rénovation urbaine

Le Programme national pour la rénovation urbaine (PNRU), institué par la loi du 1^{er} août 2003 pour la ville et la rénovation urbaine, prévoit un effort national sans précédent de transformation des quartiers les plus fragiles classés en Zones urbaines sensibles (ZUS), effort qui porte sur les logements, équipements publics et aménagements urbains. Sa mise en œuvre a été confiée à l'Agence nationale pour la rénovation urbaine (Anru).

Population active :

La population active au sens du recensement de la population comprend les personnes qui déclarent :

- exercer une profession (salarisée ou non) même à temps partiel ;
- aider une personne dans son travail (même sans rémunération) ;
- être apprenti, stagiaire rémunéré ;
- être chômeur à la recherche d'un emploi ou exerçant une activité réduite ;
- être étudiant ou retraité mais occupant un emploi ;
- être militaire du contingent (tant que cette situation existait).

Cette population correspond donc à la population active occupée à laquelle s'ajoutent les chômeurs en recherche d'emploi et les militaires du contingent tant que cette situation existait.

Population étrangère :

Un étranger est une personne qui réside en France et ne possède pas la nationalité française, soit qu'elle possède une autre nationalité (à titre exclusif), soit qu'elle n'en ait aucune (c'est le cas des personnes apatrides). Les personnes de nationalité française possédant une autre nationalité (ou plusieurs) sont considérées en France comme françaises. Un étranger n'est pas forcément immigré, il peut être né en France (les mineurs notamment).

A la différence de celle d'immigré, la qualité d'étranger ne perdure pas toujours tout au long de la vie : on peut, sous réserve que la législation en vigueur le permette, devenir français par acquisition.

Population immigrée :

Selon la définition adoptée par le Haut Conseil à l'Intégration, un immigré est une personne née étrangère à l'étranger et résidant en France. Les personnes nées françaises à l'étranger et vivant en France ne sont donc pas comptabilisées. À l'inverse, certains immigrés ont pu devenir français, les autres restant étrangers. Les populations étrangères et immigrées ne se confondent pas totalement : un immigré n'est pas nécessairement

étranger et réciproquement, certains étrangers sont nés en France (essentiellement des mineurs). La qualité d'immigré est permanente : un individu continue à appartenir à la population immigrée même s'il devient français par acquisition. C'est le pays de naissance, et non la nationalité à la naissance, qui définit l'origine géographique d'un immigré.

PRE : Programme de réussite éducative

Les programmes de réussite éducative ont pour objectif d'accompagner des enfants et des adolescents qui présentent des signes de fragilité dès les premières années de l'école maternelle et jusqu'au terme de leur scolarité. Ces programmes qui prennent en compte la globalité de leur environnement et de leurs difficultés se traduisent sous deux formes distinctes de soutien : d'une part, l'intervention auprès d'enfants et d'adolescents scolarisés et, d'autre part, le développement de projets éducatifs, sportifs et culturels en direction des adolescents en difficulté scolarisés en internat.

QPV : Quartier prioritaire de la politique de la ville

Remplace Zones urbaines sensibles (Zus) et aux quartiers en contrat urbain de cohésion sociale (Cucs).

Les quartiers prioritaires de la politique de la ville sont des territoires d'intervention du ministère de la ville, définis par la loi de programmation pour la ville et la cohésion urbaine du 21 février 2014. En métropole, en Martinique et à la Réunion, ils ont été identifiés selon un critère unique, celui du revenu par habitants. Une fois l'identification opérée, des échanges ont eu lieu avec les élus locaux afin de s'assurer de la cohérence du périmètre réglementaire du quartier prioritaire et, le cas échéant, l'ajuster. Les périmètres des QPV sont fixés par le décret n° 2014-1750 du 30 décembre 2014 pour la métropole et par le décret n° 2014-1751 du 30 décembre 2014 pour les départements et collectivités d'Outre-mer, rectifiés par

SIGLES ET DÉFINITIONS

Sigles et définitions

le décret n°2015-1138 du 14 septembre 2015.

Rapport interdécile :

Les déciles d'une distribution permettent de calculer des rapports interdéciles.

Le rapport interdécile (D9/D1 ou 9^{ème} décile/1^{er} décile) met en évidence l'écart entre le haut et le bas de la distribution ; c'est une des mesures de l'inégalité de cette distribution.

REP et REP+ : Réseau d'éducation prioritaire

Les établissements inscrits dans ce réseau bénéficient de moyens supplémentaires pour faire face à de plus grandes difficultés d'ordre scolaire et social.

Résidence principale :

Une résidence principale est un logement occupé de façon habituelle et à titre principal par une ou plusieurs personnes qui constituent un ménage.

Significativité des écarts constatés entre les taux comparatifs de mortalité :

Afin d'affirmer l'existence d'une sous ou d'une surmortalité (ou sous-morbidité ou sur-morbidité) significative dans la région, les EPCI par rapport à la France métropolitaine, des tests de significativité ont été réalisés. Le test, qui consiste à comparer deux taux comparatifs, est fondé sur la loi normale. La significativité prend en compte la taille des populations, ce qui explique par exemple que certains territoires peuvent avoir un test non significatif par rapport à la France alors que leurs taux sont plus élevés que ceux d'autres territoires qui enregistrent pourtant un test significatif.

Taux comparatif de mortalité :

Taux que l'on observerait dans la région et les EPCI si ces différents échelons géographiques avaient la même structure par âge que la population de référence (France métropolitaine). Les taux comparatifs de mortalité éliminent les effets de la structure par âge et

autorisent les comparaisons entre les sexes et les échelons géographiques.

Taux comparatif de mortalité évitable liée à la prévention :

D'après les définitions OCDE/Eurostat de 2019, on entend par mortalité évitable par prévention les causes de décès que des interventions de santé publique et de prévention primaire efficaces (c'est-à-dire avant le déclenchement des maladies/traumatismes, pour en réduire l'incidence) permettraient essentiellement d'éviter. Les causes de mortalité évitable par traitement sont celles qui peuvent être évitées grâce à des soins de santé efficaces et prodigués à temps, y compris les interventions de prévention secondaire et de traitement (après le déclenchement des maladies, pour réduire le taux de létalité).

Les deux listes actuelles des causes de mortalité évitable par prévention et par traitement ont été adoptées par l'OCDE et Eurostat en 2019. L'inscription des causes de décès dans l'une ou l'autre de ces catégories est déterminée selon que ce sont essentiellement des interventions de prévention ou des soins qui permettraient de réduire la létalité. Les causes de décès qui peuvent être à la fois largement évitées et traitées ont été inscrites dans la catégorie des causes de mortalité évitable par prévention au motif que si ces maladies sont évitées grâce à la prévention, il n'y a plus lieu de les traiter. Dans les cas où il n'y a pas véritablement de données probantes attestant de la prédominance de l'une ou l'autre de ces catégories, les causes sont réparties de manière égale entre les deux (par exemple, cardiopathies ischémiques, AVC, diabète), de manière à éviter la double comptabilisation de mêmes causes de décès. Un seuil de 74 ans a été retenu pour toutes les causes de mortalité prématurée (OCDE/Eurostat, 2019).

<http://www.oecd.org/health/health-systems/Avoidable-mortality-2019-Joint-OECD-Eurostat-List-preventable-treatable-causes-of-death.pdf>

Taux d'emménagement :

Nombre d'individus ayant emménagé dans la zone (incluant les entrants et les mobiles internes à la zone) entre le 1/1/2016 et le 1/1/2017, rapporté à la population de la zone au 1/1/2017.

En termes de mobilité résidentielle, seul le taux d'emménagement, incluant les mobilités internes, permet une comparaison entre zones de tailles très différentes, comme c'est le cas pour les QPV par rapport aux communes ou aux EPCI englobants. C'est pourquoi seul cet indicateur est décliné sur les zones de comparaison.

Taux d'emploi :

Le taux d'emploi d'une classe d'individus est calculé en rapportant le nombre d'individus de la classe ayant un emploi au nombre total d'individus dans la classe. Il peut être calculé sur l'ensemble de la population d'un pays, mais on se limite le plus souvent à la population en âge de travailler (généralement définie, en comparaison internationale, comme les personnes âgées de 15 à 64 ans), ou à une sous-catégorie de la population en âge de travailler (femmes de 25 à 29 ans par exemple).

Taux d'entrants (Dont entrants depuis un autre QPV)

Nombre d'individus ayant emménagé dans le QPV, rapporté à la population 2017. La part des entrants depuis un autre QPV est la proportion d'individus ayant déménagé depuis un autre QPV parmi les entrants dans le QPV.

Taux de chômage (au sens du recensement de la population) :

Le taux de chômage au sens du recensement de la population est la proportion du nombre de chômeurs dans la population active tel que mesuré par le recensement.

Taux de mobilité interne

Nombre d'individus ayant déménagé au sein du QPV, rapporté à la population 2017.

Annexes

Taux de pauvreté :

Le taux de pauvreté correspond à la proportion d'individus (ou de ménages) dont le niveau de vie est inférieur pour une année donnée à un seuil, dénommé seuil de pauvreté (exprimé en euros). L'Insee, comme Eurostat et les autres pays européens, mesure la pauvreté monétaire de manière relative alors que d'autres pays (comme les États-Unis ou l'Australie) ont une approche absolue. Dans l'approche en termes relatifs, le seuil de pauvreté est déterminé par rapport à la distribution des niveaux de vie de l'ensemble de la population. On privilégie en Europe le seuil de 60% du niveau de vie médian.

Taux de sortants (Dont sortants vers un autre QPV)

Nombre d'individus ayant quitté le QPV, rapporté à la population 2016. La part des sortants vers un autre QPV est la proportion d'individus ayant emménagé dans un autre QPV parmi les sortants du QPV.

Taux de vacance :

Le taux de vacance est la part des logements vacants dans l'ensemble des logements. Il peut être calculé à partir du recensement de la population. Des estimations du parc au 1^{er} janvier des trois années postérieures à la date de référence du recensement sont également disponibles. Elles ventilent ce parc par catégories : résidences principales, logements vacants, résidences secondaires ou logements occasionnels.

Territoires entrepreneurs :

Ces zones, anciennement appelées Zones franches urbaines (ZFU) jusqu'en 2014, visent à favoriser le développement économique et le développement de l'emploi par une exonération de l'impôt sur les bénéfices en faveur des entreprises qui créent des activités industrielles, commerciales, artisanales ou de services dans ces territoires.

UC : Unité de consommation

Système de pondération attribuant un coefficient à chaque membre du ménage et permettant de comparer les niveaux de vie de ménages de tailles ou de compositions différentes. Avec cette pondération, le nombre de personnes est ramené à un nombre d'Unités de consommation (UC).

Pour comparer le niveau de vie des ménages, on ne peut s'en tenir à la consommation par personne. En effet, les besoins d'un ménage ne s'accroissent pas en stricte proportion de sa taille. Lorsque plusieurs personnes vivent ensemble, il n'est pas nécessaire de multiplier tous les biens de consommation (en particulier, les biens de consommation durables) par le nombre de personnes pour garder le même niveau de vie.

Aussi, pour comparer les niveaux de vie de ménages de taille ou de composition différente, on utilise une mesure du revenu corrigé par unité de consommation à l'aide d'une échelle d'équivalence. L'échelle actuellement la plus utilisée (dite de l'OCDE) retient la pondération suivante :

- 1 UC pour le premier adulte du ménage ;
- 0,5 UC pour les autres personnes de 14 ans ou plus ;
- 0,3 UC pour les enfants de moins de 14 ans.

ZAC : Zones d'aménagement concerté

Les Zones d'aménagement concerté sont les zones à l'intérieur desquelles une collectivité publique ou un établissement public y ayant vocation décide d'intervenir pour réaliser ou faire réaliser l'aménagement et l'équipement des terrains (notamment de ceux que cette collectivité ou cet établissement a acquis ou acquerra en vue de les céder ou de les concéder ultérieurement à des utilisateurs publics ou privés).

ZUP : Zone à urbaniser en priorité

Le décret ZUP du 31 décembre 1958 a pour objectif de créer de nouveaux quartiers comprenant logements, équipements et

commerces et de répondre à la très forte demande en logements sur le territoire français.

ZUS / ZFU et ZRU : Zones urbaines sensibles / Zones franches urbaines / Zones de redynamisation urbaine

Territoires infra-urbains définis par les pouvoirs publics pour être la cible prioritaire de la politique de la ville, en fonction des considérations locales liées aux difficultés que connaissent les habitants de ces territoires. La loi du 14 novembre 1996 de mise en oeuvre du pacte de relance de la politique de la ville distingue trois niveaux d'intervention : les Zones urbaines sensibles (ZUS), les Zones de redynamisation urbaine (ZRU), les Zones franches urbaines (ZFU). Les trois niveaux d'intervention ZUS, ZRU et ZFU, caractérisés par des dispositifs d'ordre fiscal et social d'importance croissante, visent à répondre à des degrés différents de difficultés rencontrées dans ces quartiers.

Copyrights

© Adobe InDesign
© Adobe Illustrator

Crédit photos et images 2018

ORS-CREAI Normandie
Direction Vie Sociale des Territoires de la Ville du Havre.

**ASSOCIATION ORS-CREAI NORMANDIE
NORMANVILLES**

Espace Robert Schumann
3 place de l'Europe
14 200 Hérouville-Saint-Clair

Tel : 02 31 75 15 20
Courriels :
contact@orscreainormandie.org
contact@normanvilles.org

Site Internet : www.orscreainormandie.org



Association
ORS-CREAI
Normandie

