

Rapport d'activités

2019

2019



Association
ORS-CREAI
Normandie

Santé, social,
médico-social et
politique de la ville



Rapport d'activités

2019

2019

ASSOCIATION ORS-CREAI NORMANDIE

Santé, social, médico-social et politique de la ville

Rapport d'activités

Mot du président

2019, une année bien remplie, beaucoup de travail effectué avec professionnalisme et engagement.

P. 4

Qui sommes-nous ?

Missions
Valeurs et statuts
Vie associative
Ressources techniques et scientifiques

P. 6

Etudes et observations

Recueillir et analyser les besoins sociaux et de santé des populations, en particulier les plus fragiles.

En 2019, 24 travaux d'études et d'observation ont été menés afin de remplir cette mission.

P. 12

Mot du président

L'association ORS-CREAI Normandie trouve ses racines dans la volonté des acteurs de la santé et du social de disposer d'un outil commun d'observation, de réflexion et d'appui au bénéfice des acteurs, des territoires et de la population normande. Elle déploie ses activités avec une attention particulière et constante pour les publics en situation de vulnérabilité, cette notion recouvrant de nombreuses et très diverses situations : pauvreté, handicap, santé dégradée, relégation territoriale, chômage et précarité de l'emploi, mal-logement, dépendance...

Nous inscrivons notre action en proximité des associations, des acteurs institutionnels et des populations sur l'ensemble du territoire normand.

2019 a été une année bien remplie, beaucoup de travail a été effectué avec professionnalisme et engagement. Ce rapport d'activité témoigne du dynamisme de notre vie associative et de nos réalisations de l'année, en nombre, en richesse et en diversité. Au nom du Conseil d'administration, je souhaite féliciter chaleureusement toute l'équipe pour la qualité du travail accompli.

2019

Animation régionale et diffusion des connaissances

Favoriser l'organisation de la réflexion et de la concertation entre tous les acteurs œuvrant dans les secteurs de l'action sociale, médico-sociale et de la santé en Normandie.

En 2019, 25 actions ont été réalisées par l'ORS-CREAL afin de remplir cette mission

P. 25

Montée en compétences des acteurs

Assurer une fonction d'expertise, d'aide méthodologique, de soutien à la montée en compétences, de conseil et d'appui.

En 2019, l'ORS-CREAL a mis en œuvre des formations et des missions techniques à travers 34 interventions

P. 41

Perspectives 2020

En 2020, l'ORS-CREAL poursuivra les travaux engagés en 2019 et mettra en œuvre de nouveaux projets.

P. 49

Cette année encore, l'ARS de Normandie, la Région, l'Etat, la CAF du Calvados, le Conseil départemental de l'Orne nous ont confirmé leur soutien, notamment financier. Je les remercie de leur confiance.

En septembre, conformément à nos statuts, le Conseil d'administration a été renouvelé dans son intégralité. Je remercie les administrateurs qui ont renouvelé leur mandat et ceux qui nous ont rejoints. Leur dévouement et leur investissement nous permettent de faire vivre pleinement notre association, de poursuivre le travail engagé dans les instances de la CRSA et

d'enrichir notre gouvernance par une meilleure représentation des cinq départements de la région.

Je ne doute pas de la mobilisation de toutes ces personnes cette année encore pour relever les défis présents et à venir et faire face aux conséquences sans précédent de la crise sanitaire et bientôt sociale et économique. Merci par avance à chacun-e, vous pouvez compter sur mon plein engagement à vos côtés.

Pierre-Jean LANCRY

2019

Association ORS-CREAI
Normandie

Qui sommes-nous ?

Un pôle de compétences unique en Normandie intégrant de manière transversale les champs de la santé publique, de l'action sociale et médico-sociale

Le **Centre Régional d'Etudes, d'Actions et d'Informations (CREAI) en faveur des personnes en situation de vulnérabilité de Normandie** et **l'Observatoire régional de la santé (ORS) de Basse-Normandie**, contribuent depuis de très nombreuses années (respectivement plus de 50 ans et plus de 35 ans) dans leurs champs de compétences spécifiques, au développement au plan régional de l'observation sociale, médico-sociale et sanitaire et de l'évaluation des politiques publiques.

Elles ont démontré des compétences communes ou complémentaires en matière :

- de recueil, de traitement et d'analyse de données tant

quantitatives que qualitatives concernant les besoins sociaux et la santé des populations en région.

- d'évaluation des politiques publiques, avec des méthodologies croisant les compétences d'observation, de conseil technique et d'animation.

La mise en place des Agences régionales de santé (ARS) en avril 2010 procède d'un choix stratégique national visant à renforcer le pilotage territorial des politiques publiques et par là même le décloisonnement des interventions de santé, sociales et médico-sociales au bénéfice des populations.

Dans ce contexte, l'ORS et le CREAI ont constitué en juillet 2009 un

Groupement de coopération social et médico-social (GCSMS) pour faciliter autant que de besoin, la mobilisation conjointe des compétences des deux équipes.

Après 5 années complètes de coopération renforcée, les deux associations ont finalisé les travaux visant la création d'une association unique « Association ORS-CREAI Normandie » porteuse de l'ensemble des valeurs et missions propres et communes des 2 associations fondatrices.

[Pour accéder à la plaquette de présentation](#)

Missions

En référence à l'objet initial de l'ORS Basse-Normandie et du CREAI Normandie, aux missions des Centres de ressources politique de la ville et des plateformes d'observation sociale et sanitaire, l'Association ORS-CREAI Normandie qui poursuit un objectif d'intérêt général, a pour objet de :

1. Favoriser l'organisation de la réflexion et de la concertation entre tous les acteurs œuvrant dans les secteurs de l'action sociale, médico-sociale et de la santé en Normandie. L'association peut à ce titre porter tout dispositif favorisant la coordination de ces mêmes acteurs, leur mise en réseau notamment par la capitalisation et la diffusion de leurs travaux (études, expériences de terrain, bonnes pratiques...).
2. Procéder, participer et valoriser des travaux d'observation, d'études, d'évaluation et de recherche pluridisciplinaires sur la situation sociale et sanitaire (santé et ses déterminants) de la population dans son ensemble et en particulier des personnes en situation de vulnérabilité (situation de handicap, dépendance, mineurs ou majeurs sous protection...). L'association est un lieu indépendant de repérage et d'analyse des besoins sociaux, médico-sociaux et sanitaires, et d'étude des réponses à y apporter.
3. Assurer une fonction d'expertise, d'aide méthodologique, de soutien à la montée en compétences, de conseil et d'appui. Ces missions sont menées dans une perspective d'éclairage et d'aide à la décision pour les responsables des politiques publiques, les gestionnaires d'établissements et services sociaux, médico-sociaux et de santé. Plus largement, elles s'exercent auprès de tout professionnel des champs social, médico-social et sanitaire, ainsi qu'auprès des usagers notamment organisés en association.

Valeurs et statuts

L'**Association ORS-CREAI Normandie** affirme son attachement aux valeurs associatives et au caractère non lucratif des services proposés, notamment aux populations fragiles ou vulnérables. Elle inscrit son action dans le cadre d'une mission déléguée de service public et des valeurs associatives qui ont présidé à la création des CREAI et des ORS en France.

L'association ne saurait intervenir auprès des institutions et des professionnels sans leur adhésion expresse aux objectifs politiques et techniques de son intervention.

Elle respecte des principes d'intervention qui lui assurent une position de neutralité, de médiation, de coordination et de mise en réseau, à équidistance des associations et des pouvoirs publics (services de l'Etat et des collectivités territoriales).

Elle privilégie des approches participatives permettant la prise en compte de la pluralité des points de vue qui se traduit, autant que possible, par l'association des différentes parties prenantes. L'expression et la liberté des points de vue sont garanties, dans le respect de la singularité de chacun.

L'association intervient dans une dynamique de changement, visant à la fois à satisfaire les besoins des usagers, à améliorer la qualité des services qui leur sont proposés et à favoriser leur accès aux droits et aux libertés.

Les actions de l'association s'attachent à promouvoir des espaces de rencontre et de convergence des cultures (institutionnelles, professionnelles, associatives, citoyennes...) contribuant ainsi à décloisonner les interventions et les productions. Elle se reconnaît également dans les valeurs de l'économie sociale et solidaire.

Bien qu'intervenant au plan régional, l'association a la volonté d'être un acteur à proximité des associations, des populations, afin d'être en capacité d'apporter une palette de services sur l'ensemble des territoires normands. A ce titre, elle contribue à promouvoir l'égalité des territoires.

L'association se reconnaît dans les valeurs d'inclusion, de citoyenneté, de participation et de compensation des conséquences du handicap ou de la vulnérabilité dans le cadre des valeurs de la solidarité nationale qui fondent son action au quotidien. Elle se réfère en particulier à la charte d'Ottawa qui fixe comme objectifs à la promotion de la santé de donner aux individus davantage de maîtrise de leur propre santé et de moyens de l'améliorer.

Toutes ces valeurs sont incarnées tant dans le projet associatif que dans la charte de l'Association Nationale des CREAI (ANCREAI) et dans les valeurs de la Fédération Nationale des ORS (FNORS).

[*Pour télécharger les statuts de l'association*](#)

Vie associative

L'**Association ORS-CREAI Normandie**, issue de la fusion du CREAI Normandie et de l'ORS Basse-Normandie (lors des Assemblées Générales Extraordinaires du 28 juin 2017), est composée de l'ensemble des adhérents de ses associations fondatrices. De statut association loi 1901, son assemblée générale est ouverte à toutes personnes physiques ou morales éprouvant un intérêt pour les champs de l'action sociale, médico-sociale et de la santé en Normandie. Ainsi, l'Association ORS-CREAI Normandie comptabilise 94 membres actifs.

Les instances

L'**Assemblée générale** comprend tous les membres, personnes morales et physiques, membres d'honneur, membres de droit et personnes qualifiées de l'association.

Sont également invitées à assister à chaque Assemblée générale, les institutions régionales suivantes :

- Le Directeur général de l'Agence régionale de santé de Normandie ou son représentant,
- Le Recteur de l'Académie de Normandie ou son représentant,
- Le Président du Conseil régional de Normandie ou son représentant,
- Les Présidents des 5 Conseils départementaux ou leur représentant,
- Le Directeur régional de la jeunesse, des sports et de la cohésion sociale de Normandie ou son représentant (DRJSCS),
- Le Directeur territorial de la protection judiciaire de la jeunesse pour la Normandie ou son représentant (DT-PJJ),
- Le Directeur régional des entreprises, de la concurrence, de la consommation, du travail et de l'emploi de Normandie ou son représentant (DIRECCTE),
- Un représentant de la Caisse d'assurance retraite et de la santé au travail de Normandie (CARSAT),
- Un représentant de l'Assurance maladie en Normandie,
- Un représentant des Caisses d'allocation familiale (CAF) de Normandie,
- Un représentant des Unions régionales des professions de santé de Normandie.

En 2019, le Conseil d'administration est composé de 25 membres personnes physiques élus par l'Assemblée générale parmi les membres actifs et rééligibles, ou leurs représentants, membres de l'association :

- Monsieur Patrick ALLIZARD, représentant de la Ligue de l'enseignement de Normandie
- Madame Sylvine BELLEMAIN, représentante de l'Association des Foyers de Cluny du Calvados
- Professeur Dominique BEYNIER
- Monsieur Gilles BIGOT, Président de l'ADSEAM, représentant de l'ADSEAM
- Monsieur Jean-Yves BLANDEL, représentant de l'EPSM de Caen
- Monsieur Alain CARTEL, représentant de l'ACAI
- Monsieur Pascal CORDIER, représentant de l'ACSEA
- Docteur Michel COURTS-MACH
- Madame Christine COURTAIS, représentant PREAMIS
- Monsieur Patrick CRIQUET, représentant l'URIOPSS de Normandie
- Madame Maryvonne DEBARRE, représentant l'APAJH 14
- Monsieur Jean-Marc DUJARDIN, représentant Promotion santé Normandie

QUI SOMMES-NOUS ?



- Monsieur Stanislas FAURE, représentant le Directeur général de l'AAJD, au titre de l'Association pour l'Aide aux Jeunes en Difficulté
- Monsieur Jean-Christophe FRYDLENDER, représentant l'IAE de Caen
- Madame Sandrine GALERNE, représentante de la FAS Normandie
- Monsieur Philippe GUERARD, représentant d'ADVOCACY Normandie
- Monsieur Pierre-Jean LANCRY
- Madame Corinne LARMOIRE
- Madame Magali LESUEUR, représentante de PLANETH PATIENT
- Madame Annabelle LETEURTRE, représentante de l'ADC Normandie
- Monsieur Marc LONGUET, représentant l'Association des Amis de Jean Bosco
- Monsieur Daniel REGUER
- Docteur Nicolas SAINMONT, représentant l'Equipe de Soins Primaires de Deauville (MSP)
- Monsieur Philippe STEPHANAZZI, représentant l'Association Handicap Mieux Vivre Accueil
- Monsieur Johnny VIALE, représentant la Mutualité française Normandie

Sont invitées à assister à chaque Conseil d'administration, les institutions régionales suivantes :

- Le Directeur général de l'Agence régionale de santé de Normandie ou son représentant,
- Le Président du Conseil régional de Normandie ou son représentant,
- Le Directeur territorial de la protection judiciaire de la jeunesse pour la Normandie ou son représentant,
- Le Directeur régional de la jeunesse, des sports et de la cohésion sociale de Normandie ou son représentant.

Le Bureau, en 2019, est composé de 13 membres élus lors de chaque renouvellement partiel du Conseil d'administration :

- | | |
|---------------------------------------|----------------------------------|
| • Monsieur Pierre-Jean LANCRY | Président |
| • Madame Magali LESUEUR | 1 ^{ère} Vice-présidente |
| • Docteur Nicolas SAINMONT | 2 nd Vice-président |
| • Monsieur Jean-Christophe FRYDLENDER | Trésorier |
| • Monsieur Johnny VIALE | Secrétaire |
| • Monsieur Patrick ALLIZARD | Membre élu |
| • Professeur Dominique BEYNIER | Membre élu |
| • Monsieur Gilles BIGOT | Membre élu |
| • Monsieur Alain CARTEL | Membre élu |
| • Monsieur Pascal CORDIER | Membre élu |
| • Monsieur Patrick CRIQUET | Membre élu |
| • Monsieur Jean-Marc DUJARDIN | Membre élu |
| • Madame Annabelle LETEURTRE | Membre élu |

Ressources techniques et scientifiques

Équipe

Direction

Pascale DESPRES, directrice générale
Annabelle YON, directrice adjointe

Fonctions supports

Mauricette LEFEBVRE, responsable administratif
Camille HERSENT, agent administratif et financier
Muriel BAZOGE, secrétaire
Elodie BROUDIN, responsable informatique et web et déléguée à la protection des données (à partir de février 2019)
Julie PASQUIER, déléguée à la protection des données (jusqu'en février 2019)
Aouali TAIBA, entretien des locaux

Coordination des activités

Pascale DESPRES, responsable des activités NORMANVILLES
Christelle MOULIE, responsable des activités CREA
Annabelle YON, responsable des activités ORS

Equipe technique et d'études

Maryvonne BAZIRET, conseillère technique
Elodie BROUDIN, technicienne d'études
Gautier DELAHAYE, chargé de missions
Catherine ECHERBAULT, chargée de missions
Marine GUILLON, conseillère technique
Lucie LECHAT, chargée d'études / chargée de missions
Sylvie LE RETIF, conseillère technique / chargée d'études
Noémie LEVEQUE-MORLAIS, chargée d'études (à partir de juin 2019)
Julie PASQUIER, chargée d'études (jusqu'en février 2019)
Julie SIMON, chargée de missions

L'ORS-CREA Normandie a également accueilli au cours de l'année 2019 trois stagiaires :

Eva FILLATRE (Master 2 droit public, carrière publique, Université Caen Normandie) - 6 semaines

Sophie SERGENT (Master 2 droit public, carrière publique, Université Caen Normandie) - 6 semaines

Samuel HERCHUELZ (Master 2 Management du Social et de la Santé parcours IEPSP – Ingénierie Expertise des Politiques Sociales Locales, IAE/UniCaen) - 2 mois

Conseil scientifique et pédagogique

Afin de l'assister dans la définition de ses orientations stratégiques et dans la programmation de ses activités, l'Association ORS-CREA Normandie s'est dotée d'un Conseil scientifique et pédagogique et participe à tout comité de pilotage ou commission ad hoc nécessaire à son activité.

Composé d'experts, le Conseil scientifique et pédagogique étudie les outils et méthodes mis en œuvre ainsi que les résultats produits par l'équipe.

Docteur Lydia GUITTET Docteur en santé publique, Pôle santé des populations du Centre hospitalo-universitaire de Caen, présidente du Conseil scientifique depuis janvier 2009

QUI SOMMES-NOUS ?

| | |
|-------------------------|---|
| Dr Isabelle ASSELIN | Praticien Hospitalier – CHU de Caen |
| Pr Dominique BEYNIER | Professeur de sociologie, Directeur de l'IUP Management du social et de la santé à Caen |
| Dr Michel COURS-MACH | Radiologue |
| Dr Jean-Etienne COUËTTE | Médecin retraité |
| Dr Sonia DE LA PROVOTE | Médecin du travail |
| Pr Jean-Yves LE TALAER | Pharmacien biologiste retraité |
| Dr Rémy MORELLO | Responsable de l'unité de biostatistique et de recherche clinique |
| Mme Anne PELLISSIER | Maître de conférences – Sociologie |

Au cours de l'année 2019, les bénévoles de l'association ont investi de nombreuses heures consacrées principalement aux instances décisionnelles, en qualité d'experts ou de personnes qualifiées aux travaux menés dans les commissions et groupes de travail en place dans la région.

| | | |
|-------------------------------------|---|---|
| Bureau | 4 | 6 février 2019 26 mars 2019 3 septembre 2019 9 décembre 2019 |
| Conseil d'administration | 2 | 14 mai 2019 7 octobre 2019 |
| Assemblée générale ordinaire | 1 | 5 juin 2019 |

Les salariés et administrateurs se sont également investis dans la préparation d'un séminaire salariés/administrateurs qui s'est tenu le 10 janvier 2020.

Études et observations

2019

Vue d'ensemble

Recueillir et analyser les besoins sociaux et de santé des populations, en particulier les plus fragiles.

En 2019, 24 travaux d'études et d'observation ont été menés afin de remplir cette mission.

Etudes en lien direct avec une problématique d'organisation de l'offre de santé

- Recensement des besoins des aidants familiaux de personnes polyhandicapées
- Remontée d'expérience sur les dispositifs favorisant l'inclusion scolaire des enfants en situation de handicap
- Accueil des enfants en situation de handicap ou porteurs d'une pathologie chronique dans les structures d'accueil du Calvados
- Étude sur les besoins des publics les plus vulnérables en matière d'habitat inclusif
- Plaquette SENACS - Observatoire des centres sociaux et espaces de vie sociale du Calvados
- Missions et pratiques des SAVS et SAMSAH dans l'Orne et Référentiel régional de bonnes pratiques professionnelles
- Les CSAPA et CAARUD en Normandie - Situation en 2017 et évolution récente
- Enquête en addictologie en milieu hospitalier
- Recueil d'indicateurs en routine en addictologie

Chantiers thématiques Enfance et jeunesse

- Contribution à l'état des lieux régional sur la santé des jeunes - Animation et construction d'un tableau de bord partagé
- Collection santé observée - La santé des jeunes
- La santé des jeunes accueillis en mission locale



Chantiers thématiques Santé sexuelle / Prostitution

- Collection santé observée - La santé sexuelle
- Promouvoir l'accompagnement des professionnels dans le repérage de la prostitution des jeunes de 15 à 25 ans sur le territoire normand

Etudes sur des populations souffrant d'une pathologie spécifique

- REPEHRES - Recensement des populations en situation de handicaps rares et épilepsies sévères en établissement et services médico-sociaux
- État des lieux régional de la maladie de Parkinson

Chantiers régionaux au croisement de plusieurs politiques publiques

- Détermination des indicateurs pertinents et de leurs modalités d'accès pour un diagnostic local en santé environnement
- Évaluation d'impact sur la santé (EIS) du projet de rénovation urbaine de la Place de la Mare à Caen
- Appui au panorama des publics vulnérables en Normandie

Chantiers venant soutenir des démarches de contractualisation locale

- Contribution à l'actualisation du diagnostic local de santé de la ville de Caen
- Contribution à l'actualisation du diagnostic local de santé de la Communauté urbaine Le Havre Seine Métropole
- Contribution au diagnostic local de santé de la Communauté d'Agglomération de Saint-Lô
- Observatoire régional des quartiers : Actualisation des fiches repères
- Observatoire régional des quartiers : Valorisation d'expériences - réalisation des fiches mise en lumière

Études en lien direct avec une problématique d'organisation de l'offre de santé

RECENSEMENT DES BESOINS DES AIDANTS FAMILIAUX DE PERSONNES POLYHANDICAPÉES

L'étude « Le parcours des personnes en situation de polyhandicap » menée en 2017 par l'ORS-CREAI à la demande de l'ARS a apporté un éclairage sur la restructuration de l'offre pour réduire les inégalités sociales et territoriales, sur la promotion de la citoyenneté, l'accès aux droits, à la prévention-promotion de la santé, aux soins et le soutien aux aidants.

Un groupe de travail régional animé par l'ARS reste mobilisé sur l'ensemble de ces questions. Néanmoins, et toujours dans l'ambition d'apporter un accompagnement de qualité aux personnes polyhandicapées et à leurs familles, l'ARS Normandie souhaite mieux connaître les pratiques des familles en termes d'accompagnement des personnes polyhandicapées, leurs difficultés concrètes, leurs besoins.

Aussi, elle a sollicité l'ORS-CREAI Normandie afin de mener une étude qualitative auprès des aidants familiaux de personnes polyhandicapées. Des entretiens ont notamment été menés auprès des familles de personnes polyhandicapées dans les cinq départements normands.

Les travaux ont débuté en 2019 et feront l'objet d'une publication en 2020.

Étude financée par l'ARS de Normandie

REMONTÉE D'EXPÉRIENCES SUR LES DISPOSITIFS FAVORISANT L'INCLUSION SCOLAIRE DES ENFANTS EN SITUATION DE HANDICAP

Le développement de réponses inclusives est un axe fort du Projet régional de santé (PRS) 2018-2023. Aussi, renforcer la scolarisation des enfants en situation de handicap est un des objectifs du PRS qui doit se traduire par une augmentation du taux de scolarisation à l'école des enfants accompagnés en établissements spécialisés (50 % d'ici 2020 et 80 % d'ici la fin du PRS).

L'externalisation des unités d'enseignement favorise ce virage inclusif. D'autres dispositifs « hors les murs » des établissements médico-sociaux dans les établissements

scolaires existent en Normandie et sur d'autres territoires hors région.

Dans ce contexte, l'ARS Normandie a demandé à l'ORS-CREAI de recenser et de décrire les dispositifs et pratiques pouvant être inspirants pour d'autres établissements médico-sociaux.

Des entretiens téléphoniques ont été menés en 2019 faisant l'objet de fiches descriptives des dispositifs et pratiques et d'une synthèse.

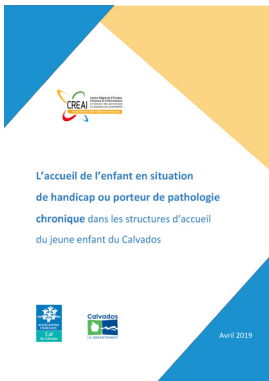
Les travaux seront prochainement publiés.

Étude financée par l'ARS de Normandie

ÉTUDES ET OBSERVATIONS



ACCUEIL DE L'ENFANT EN SITUATION DE HANDICAP OU PORTEUR D'UNE PATHOLOGIE CHRONIQUE DANS LES STRUCTURES D'ACCUEIL DU JEUNE ENFANT DU CALVADOS



La Commission Départementale de l'Accueil du Jeune Enfant (groupe 2 Codaje) souhaite améliorer l'information, l'accessibilité et l'accueil des enfants en situation de handicap ou porteurs de maladies chroniques, dans les différents lieux d'accueil du jeune enfant, qu'ils soient collectifs (crèche, halte-garderie, multi-accueil) ou individuels (assistante maternelle, MAM, garde d'enfant à domicile).

Dans cet objectif, la CAF du Calvados a mobilisé l'ORS-CREAI Normandie pour réaliser ce diagnostic, qui vise à évaluer l'existence ou non de freins, réticences ou difficultés pour les familles à accéder à un mode d'accueil adapté, et à identifier les conditions d'un accueil réussi. Cette démarche s'est appuyée sur le retour d'expérience de la recherche

d'une structure et de l'accueil de leur enfant.

Au-delà de la description des expériences d'accueil, cette étude aborde largement les notions d'accès à l'information et d'accompagnement pour les familles, mais aussi de formation, de connaissances et de pratiques de professionnels en lien avec les ressources spécialisées mobilisables sur leur territoire.

Les travaux entamés en 2018 ont été finalisés en 2019.

[Pour accéder à la publication](#)

Étude financée par la Caf du Calvados

ÉTUDE SUR LES BESOINS DES PUBLICS LES PLUS VULNÉRABLES EN MATIÈRE D'HABITAT INCLUSIF



L'Agence Régionale de Santé de Normandie et la Direction Régionale et Départementale de la jeunesse, des Sports et de la Cohésion Sociale ont sollicité l'ORS-CREAI Normandie pour mener une étude sur les besoins des personnes les plus fragiles (vulnérables et/ou en situation de handicap) et contribuer à l'émergence de références communes au niveau régional en matière d'habitat inclusif.

Cette étude s'inscrit dans un contexte de plan de relance 2017-2021 des pensions de famille et des résidences d'accueil, de démarches nationales en faveur de l'habitat inclusif pour les personnes en situation de handicap et

du projet régional de santé 2018-2023 de Normandie.

L'objet de l'étude est de construire une vision globale des besoins en identifiant le nombre de personnes susceptibles de vivre en résidence accueil, en maison relais et en habitat inclusif, de recenser les besoins en accompagnement social et médico-social, les freins et leviers en termes d'habitat inclusif.

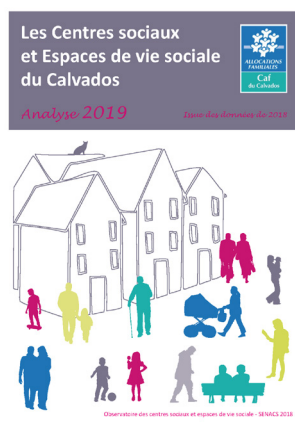
La publication des travaux s'est effectuée en 2019.

[Pour accéder à la synthèse](#)

Étude financée par l'ARS et la DRDJSCS de Normandie

Études en lien direct avec une problématique d'organisation de l'offre de santé

PLAQUETTE SENACS - OBSERVATOIRE DES CENTRES SOCIAUX ET ESPACES DE VIE SOCIAL DU CALVADOS



MISSIONS ET PRATIQUES DES SAVS ET SAMSAH DANS L'ORNE ET RÉFÉRENTIEL RÉGIONAL DE BONNES PRATIQUES PROFESSIONNELLES

Le système d'échange national des centres sociaux (SENACS) permet, à partir d'un questionnaire à renseigner annuellement par les centres sociaux et plus récemment par les espaces de vie sociale (EVS), d'accroître la connaissance de leur activité. L'analyse est réalisée à un niveau national, régional et départemental. La CAF du Calvados a confié à l'association ORS-

CREAI Normandie l'analyse des données et la réalisation de la plaquette pour le département.

[Pour accéder à la publication](#)

Étude financée par la Caf du Calvados

La mise en place du dispositif « d'une réponse accompagnée pour tous » propose une réponse individualisée à chaque personne pour prévenir les risques de ruptures dans l'accompagnement. Cette dynamique fait partie des enjeux et des orientations dans la mise en œuvre du « virage inclusif ». Dans le cadre de cette étude, l'Agence Régionale de la Santé de Normandie et le Conseil Départemental de l'Orne ont sollicité l'ORS-CREAI Normandie pour la réalisation d'un diagnostic territorial pour tendre vers la formalisation d'un référentiel régional de bonnes pratiques professionnelles.

L'étude a permis d'avoir une vision globale de la diversité du fonctionnement et de l'accompagnement des SAVS et SAMSAH sur un territoire. Cette analyse territoriale a été l'occasion d'aborder diverses modalités : le profil des personnes accueillies, les modalités d'accueil, la composition des équipes, les prestations mises en œuvre et les coopérations territoriales.

L'ensemble des données récoltées ont

permis d'élaborer les premiers constats, de partager avec les acteurs du territoire les atouts et les pistes d'amélioration.

Le référentiel régional de bonnes pratiques professionnelles se situe dans la suite de ces travaux dans l'objectif d'inscrire les professionnels dans une démarche d'amélioration de la qualité des services et de l'accompagnement proposé à la personne en situation de handicap.

Les recommandations qui constituent ce référentiel ont vocation à s'intégrer dans les dispositifs existants et s'inscrivent dans une complémentarité d'actions en fonction des modalités d'intervention des acteurs du territoire.

Ce référentiel, destiné aux gestionnaires et aux professionnels intervenant dans les services d'accompagnement à domicile du territoire normand, peut être déployé dans l'ensemble des secteurs comme le secteur sanitaire, social, médico-social, de l'emploi, de la formation professionnelle...

Les travaux menés en 2018 ont été finalisés en 2019.

Étude financée par l'ARS de Normandie



ACTIVITÉS DES CSAPA ET CAARUD EN NORMANDIE - SITUATION EN 2017 ET ÉVOLUTION RÉCENTE



Dans le cadre de l'état des lieux normand des pratiques addictives et des dispositifs de prise en charge et d'accompagnement des addictions en Normandie, l'ORS-CREAI a poursuivi en 2019 ses travaux auprès de ces dispositifs et plus particulièrement auprès des CSAPA et CAARUD. Un bilan de l'activité

2017 et analyse des évolutions récentes ont été réalisées. Ce travail a fait l'objet d'une publication en juin 2019.

[Pour accéder à la publication](#)

Étude financée par l'ARS de Normandie

ENQUÊTE EN ADDICTOLOGIE EN MILIEU HOSPITALIER

En collaboration avec Santé publique France, l'ORS-CREAI a apporté son appui à la préparation d'une enquête menée en milieu hospitalier sur les pratiques addictives en Normandie.

L'objectif général est d'estimer le poids des pratiques addictives au sein des établissements hospitaliers normands quels qu'ils soient, publics et privés, somatiques et psychiatriques. Les objectifs secondaires sont de sensibiliser les professionnels hospitaliers aux pratiques addictives, et décrire les profils des usagers et des consommations selon les caractéristiques sociodémographiques et selon le lieu de soins.

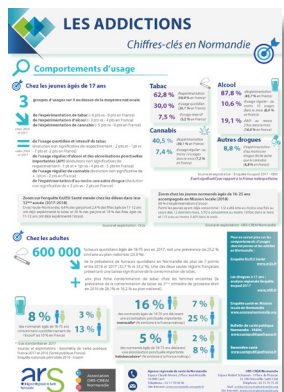
La finalité de l'étude est d'établir un

argumentaire robuste sur la nécessité de former les professionnels hospitaliers et de recruter des professionnels de santé qualifiés en addictologie. Cette enquête viendra compléter l'audit régional réalisé par l'ARS auprès des établissements hospitaliers, l'objectif final étant d'améliorer le dépistage des pratiques addictives, la prise en charge des patients et les conditions d'exercice des professionnels de santé.

En fin d'année 2019, l'ORS-CREAI a ainsi appuyé l'équipe projet dans les choix méthodologiques retenus, la construction des questionnaires et outils d'enquête et le respect de la réglementation. Les travaux se poursuivront en début d'année 2020.

Étude financée par l'ARS de Normandie

RECUEIL D'INDICATEURS EN ROUTINE EN ADDICTOLOGIE



En collaboration avec les services de l'ARS et de Santé Publique France, l'ORS-CREAI a travaillé en 2019 à la sélection et la compilation d'indicateurs disponibles des pratiques addictives en Normandie.

Sont ainsi présentés :

- les comportements d'usages chez les jeunes et les adultes,
- le dispositif de prise en charge en région,

- les conséquences sanitaires des comportements addictifs.

Des liens vers les producteurs de données et des études approfondies sont également proposés.

Cette compilation a fait l'objet d'une publication courte intitulée « Les addictions - Chiffres clés en Normandie ».

[Pour accéder à la publication](#)

Étude financée par l'ARS de Normandie

Enfance - Jeunesse

CONTRIBUTION À L'ÉTAT DES LIEUX RÉGIONAL SUR LA SANTÉ DES JEUNES - ANIMATION ET CONSTRUCTION D'UN TABLEAU DE BORD PARTAGÉ



Le groupe de travail Observation de la santé des jeunes mis en place en 2017 et composé des membres du Copil Santé des Jeunes animé par l'ARS, a travaillé en 2018 au recueil d'indicateurs et à la réalisation de supports de communication. Ainsi, un fichier Excel reprenant l'intégralité des indicateurs a été diffusé aux membres du groupe de travail. Ce fichier présentant les dernières données disponibles à l'échelle régionale et départementale est structuré autour de 7 axes thématiques : Contexte / Déterminants sociaux / Pratiques et comportements / Accès aux soins, à la prévention et au dépistage / Développement des compétences psycho-sociales / Bien-

être psychique / Public en situation de grande vulnérabilité.

En 2019, l'ORS-CREAI en partenariat avec l'ensemble des membres du groupe a actualisé les supports fournis : fichier Excel et support de communication, structurés autour des axes de travail afin de faciliter l'appropriation des données et la diffusion de ces dernières à l'ensemble des partenaires.

En complément et comme évoqué dans la première partie de ce document, une publication de la Collection Santé observée en Normandie sur les travaux menés par le groupe a également été réalisée.

Étude financée par l'ARS et la Région Normandie

COLLECTION SANTÉ OBSERVÉE - LA SANTÉ DES JEUNES



Dans le cadre de ses missions sociales de valorisation et de diffusion de l'information, l'association produit des synthèses thématiques intitulées « La santé observée en Normandie ».

Ces travaux reprennent les principales données concernant la santé de la population (indicateurs de santé disponibles, ressources régionales en matière de prévention et de soins) afin de les mettre à la disposition de l'ensemble des partenaires du champ sanitaire, social et médico-social.

Un numéro consacré à la santé des jeunes a été réalisé avec la collaboration des membres du groupe de travail « Observation de la santé des jeunes », émanation du comité de pilotage animé par l'ARS réunissant les différents acteurs régionaux concernés par la santé des jeunes.

Cette publication a pour objectif d'informer sur l'état de santé des jeunes âgés de moins de 30 ans en Normandie. Néanmoins, un numéro de « Santé observée » étant dédié aux enfants de 0 à 6 ans (publié en décembre 2018), celle-

ci s'est davantage attachée à étudier les données et les comportements relatifs aux adolescents et aux jeunes adultes. Elle présente un ensemble d'informations et de statistiques disponibles, issues des bases de données nationales, régionales ou plus locales et des divers travaux d'études conduits sur les différentes thématiques concernant la santé des jeunes.

Cette publication propose ainsi des indicateurs nationaux et régionaux organisés en plusieurs parties : Contexte régional, Déterminants sociaux, Pratiques et comportements, Accès aux soins, à la prévention et au dépistage, Publics jeunes en situation de vulnérabilité. Ces indicateurs sont également complétés de certaines ressources territoriales.

[Pour accéder à la publication](#)

Étude financée par l'ARS, la Région Normandie et le Département de l'Orne



LA SANTÉ DES JEUNES EN MISSION LOCALE



L'association en partenariat avec l'Agence régionale des missions locales, un groupe de missions locales, l'Agence régionale de la santé et la Région Normandie a travaillé en 2017 à la mise en place d'un outil de recueil pérenne de l'état de santé des jeunes accueillis en mission locale (réflexion autour des thématiques à intégrer à cette étude, développement des outils d'enquête et de communication, démarches afin de respecter la protection des données personnelles des répondants). L'objectif de cette enquête est de mesurer l'état de santé des jeunes normands âgés de 16 à 25 ans en insertion, afin d'adapter au mieux les actions de prévention à destination de ce public.

L'année 2019 est ainsi la seconde année de recueil du dispositif. Plus de 1 400 jeunes accueillis en mission locale ont répondu au questionnaire proposé de janvier à juin (questionnaire d'enquête structuré en 2 parties : module socle présenté tous les ans et module thématique différent chaque année, consacré en 2019 à l'estime de soi).

L'association, après nettoyage du fichier et construction des coefficients de redressement, a procédé aux analyses en fin d'année et ainsi proposé deux supports de restitution :

- Une infographie régionale reprenant les principaux résultats et une infographie par mission locale justifiant d'au moins 40 questionnaires,

- Une analyse détaillée des différentes thématiques traitées dans le questionnaire, diffusée sous format PowerPoint aux membres du groupe de travail.

Un rapport détaillé des résultats a été diffusé au 1^{er} trimestre 2020.

La fin d'année 2019 et le début d'année 2020 auront aussi été consacrées à la mise en place du recueil 2020 (construction du questionnaire, développement du module en ligne, impression et diffusion du matériel d'enquête) et notamment au choix du module thématique 2020 (activité physique et loisirs).

[Pour accéder à la publication](#)

Étude financée par l'ARS et la Région Normandie

Chantiers thématiques

Santé sexuelle / Prostitution

COLLECTION SANTÉ OBSERVÉE - LA SANTÉ SEXUELLE



Dans le cadre de ses missions sociales de valorisation et de diffusion de l'information, l'association produit des synthèses thématiques intitulées « La santé observée en Normandie ».

Ces travaux reprennent les principales données concernant la santé de la population (indicateurs de santé disponibles, ressources régionales en matière de prévention et de soins) afin de les mettre à la disposition de l'ensemble des partenaires du champ sanitaire, social et médico-social.

Cette première publication régionale relative à la santé sexuelle en Normandie a été réalisée en collaboration avec l'Agence régionale de santé et Santé publique France. Elle a pour objectif d'apporter un premier niveau d'informations sur

diverses thématiques, telles que la vie affective et sexuelle, la contraception, les pathologies liées à la sexualité, les violences sexuelles, les soins et la prévention... Elle présente un ensemble d'indicateurs issus de bases de données nationales ou régionales, des résultats d'enquêtes et autres travaux d'études, mais également des points d'informations sur la réglementation, les outils disponibles et les principales ressources régionales, ainsi que le témoignage d'un acteur régional.

Au-delà de cette publication, un travail de recueil des données en continu a été initié en 2019 et sera poursuivi en 2020.

[Pour accéder à la publication](#)

PROMOUVOIR L'ACCOMPAGNEMENT DES PROFESSIONNELS DANS LE REPÉRAGE DE LA PROSTITUTION DES JEUNES DE 15 À 25 ANS SUR LE TERRITOIRE NORMAND

Dans le cadre de l'appel à projets innovants « Prévention de la prostitution et de la traite des êtres humains aux fins d'exploitation sexuelle – Accompagnement social et professionnel des personnes prostituées, victimes de proxénétisme et de traite des êtres humains », Promotion Santé Normandie propose de promouvoir l'accompagnement des professionnels sur le repérage de la prostitution des jeunes de 15 à 25 ans sur le territoire normand. Cela se décline en plusieurs objectifs opérationnels permettant de bénéficier d'une analyse de la situation sur la région et de construire et animer des modules de formation à destination des professionnels.

La prostitution des jeunes de 15-25 ans relève d'une problématique complexe pour laquelle la région ne dispose pas ou de très peu de données. Promotion Santé Normandie a sollicité l'appui de l'ORS-CREAI Normandie pour la réalisation de l'analyse de la situation en région. L'ORS-CREAI Normandie a réalisé une analyse bibliographique et mené des entretiens de groupes semi-directifs associant divers professionnels institutionnels et associatifs dans chacun des départements. Les travaux ont débuté en 2019 et feront l'objet d'une publication en 2020.

Étude financée par la délégation aux droits des femmes et à l'égalité



Études sur des populations souffrant d'une pathologie spécifique

CONTRIBUTION AU DISPOSITIF REPEHRES

Dans le cadre de leurs missions de soutien aux professionnels de l'accompagnement médico-social, le Centre National de Ressources Handicaps Rares – Epilepsies Sévères, FAHRES, et l'Équipe Relais Handicaps Rares Nord-Ouest, conduisent une étude handicap et épilepsie dans l'inter région Nord-Ouest (Normandie et Hauts-de-France).

L'étude REPEHRES (Recensement des Populations En situation d'Handicaps Rares et Epilepsies Sévères) en ESMS (Etablissements et Services Médico-Sociaux) poursuit deux objectifs :

- Produire des données sur le nombre de personnes avec des épilepsies et épilepsies sévères accueillies dans ces ESMS ; Identifier la nature et la

gravité des déficiences ou troubles associés à ces épilepsies ; Recenser les adaptations et ressources mobilisées par les ESMS pour l'accueil de ces personnes.

- Effectuer un recueil des difficultés et attentes des professionnels de ces établissements eu égard à l'accompagnement de ces personnes.

L'étude est réalisée par le CREAI Pays de Loire ; l'association ORS-CREAI Normandie participe au comité de pilotage et a communiqué auprès des ESMS sur l'objet de cette étude. Engagés en 2017, les travaux se sont achevés en 2019 et ont fait l'objet d'une journée régionale de restitution le 26 septembre 2019.

Étude financée par l'ARS de Normandie

ETAT DES LIEUX RÉGIONAL DE LA MALADIE DE PARKINSON

L'ORS-CREAI apporte son appui technique à l'association régionale France Parkinson qui mène un travail sur le territoire normand afin de qualifier la population touchée par la maladie :

caractéristiques socio-démographiques des malades et analyses des comorbidités.

Chantiers régionaux au croisement de plusieurs politiques publiques

DÉTERMINATION DES INDICATEURS PERTINENTS ET DE LEURS MODALITÉS D'ACCÈS POUR UN DIAGNOSTIC LOCAL EN SANTÉ ENVIRONNEMENT



L'observation est l'une des clés pour agir efficacement dans les territoires et faire évoluer les pratiques et les modes de vie. Ainsi, mieux observer, former et informer pour agir ensemble pour un environnement sain est l'un des enjeux du Plan Régional Santé Environnement 3. En effet, la connaissance précise du territoire mais également le partage de cette connaissance avec les acteurs locaux et la population permet d'agir dans les territoires sur les facteurs environnementaux pouvant impacter l'état de santé et promouvoir un environnement favorable à la santé.

Afin de définir les données d'observation pertinentes en santé environnement à l'échelle locale et en faciliter l'accès, l'association, dans la poursuite des travaux menés pour l'élaboration du diagnostic santé environnement, mène en lien avec les observatoires existants :

- une identification des données et indicateurs pertinents en santé environnement à l'échelle locale,
- la production d'un guide méthodologique pour la réalisation d'un diagnostic local en santé

environnement à destination des acteurs locaux,

- la mise à disposition d'une boîte à outils sur un espace dématérialisé.

Après une année 2018 consacrée à l'identification des données et indicateurs pertinents en santé environnement à l'échelle locale (plus d'une centaine d'indicateurs ont été répertoriés selon trois axes de travail : contexte socio-démographique et sanitaire, environnement et milieu de vie et enfin pathologies en lien avec l'environnement), les deux étapes de travail suivantes ont été réalisées en 2019.

Le guide méthodologique proposé se structure ainsi en 6 parties :

- Méthode pour réaliser un diagnostic local
- Recherche documentaire
- Analyse de données issues des systèmes d'information statistiques et de grandes enquêtes
- Approche qualitative
- Ressources documentaires
- Sources mobilisées

[Pour accéder à la publication](#)

Étude financée par l'ARS et la Région Normandie

Dans le cadre de sa politique d'aménagement du territoire et de ses démarches engagées de contractualisation en santé, la ville de Caen a souhaité s'engager en partenariat avec la Communauté urbaine de Caen-la-mer dans l'expérimentation de la mise en oeuvre d'une Evaluation d'Impact sur la Santé (EIS) de la rénovation future de l'îlot de la Place de la Mare.

Les EIS visent ainsi à donner la possibilité de réduire ou de minimiser les effets négatifs d'un projet et à augmenter ou

à renforcer ses effets positifs sur la santé en formulant des recommandations pour maîtriser les potentiels effets négatifs.

En partenariat avec l'ORS Ile-de-France, l'ORS-CREAI Normandie a ainsi été mandaté par la Ville de Caen en fin d'année 2019 pour mener une EIS de type "rapide" à "intermédiaire" sur ce territoire.

Les travaux seront menés sur l'année 2020.

Étude financée par la Ville de Caen

de santé sociales et territoriales, l'ORS-CREAI a participé à la réalisation d'un panorama statistique des populations en situation de vulnérabilité et apporté son concours aux choix et au recueil d'indicateurs de suivi du PRAPS 4.

Étude financée par l'ARS de Normandie

ÉVALUATION D'IMPACT SUR LA SANTÉ (EIS) DU PROJET DE RÉNOVATION DE LA PLACE DE LA MARE À CAEN

APPUI AU PANORAMA DES PUBLICS VULNÉRABLES EN NORMANDIE

Chantiers venant soutenir des démarches de contractualisation locale

ÉTUDES ET OBSERVATIONS

CONTRIBUTION À L'ACTUALISATION DU DIAGNOSTIC LOCAL DE SANTÉ DE LA VILLE DE CAEN



La Ville de Caen met en œuvre, en partenariat avec l'Agence régionale de santé (ARS), un Contrat local de santé (CLS). Signé en 2014, il est arrivé à son terme en 2018. La Ville a souhaité poursuivre cette démarche et définir un nouveau Contrat local de santé. La municipalité s'est engagée alors dans l'actualisation du diagnostic santé de ses habitants, démarche préalable à la définition des axes prioritaires d'un CLS. L'objectif principal est de contribuer à la connaissance du territoire communal. Cette dernière doit permettre aux décideurs en matière de santé, mais aussi à la population de mieux cerner la spécificité d'un territoire et également ses évolutions afin de déterminer des

axes prioritaires de travail en matière de santé.

Dans cette perspective, l'association en partenariat avec Promotion Santé Normandie, contribue à cette démarche avec notamment la mise en œuvre d'une enquête auprès de la population caennaise.

Cette enquête s'est déroulée en fin d'année 2018 et les résultats partagés en début d'année 2019, sous la forme d'un rapport et de synthèses par pôle de vie, sont venus enrichir les diagnostics participatifs mis en place dans les centres sociaux culturels et les groupes de travail préalables à la rédaction du futur contrat local de santé.

Étude financée par la Ville de Caen

CONTRIBUTION À L'ACTUALISATION DU DIAGNOSTIC LOCAL DE SANTÉ DE LA COMMUNAUTÉ URBAINE LE HAVRE SEINE MÉTROPOLE

La collectivité s'est engagée dans l'actualisation du diagnostic santé des habitants, démarche préalable à la définition des axes stratégiques d'actions du futur Contrat local de santé. L'association a ainsi accompagné cette démarche en sélectionnant les données pertinentes en vue de la description de la situation socio-démographique et sanitaire du territoire de la communauté urbaine Le Havre Seine

Métropole, capitalisant et analysant des travaux menés à l'échelle du territoire, appuyant la construction de groupes de travail pour un diagnostic partagé du territoire et en aidant à la construction des orientations prioritaires de travail pour le futur Contrat local de santé. Les travaux engagés en 2019 seront finalisés en début d'année 2020.

Étude financée par la CU Le Havre Seine Métropole, l'ARS et la Région Normandie

CONTRIBUTION AU DIAGNOSTIC LOCAL DE SANTÉ DE LA COMMUNAUTÉ D'AGGLOMÉRATION SAINT-LÔ AGGLO

La collectivité s'est engagée dans une démarche préalable à la définition des axes stratégiques d'actions d'un futur Contrat local de santé. L'association en partenariat avec Promotion Santé Normandie, accompagne cette démarche en sélectionnant les données pertinentes en vue de la description de la situation socio-démographique et sanitaire du territoire de l'agglomération, en capitalisant et analysant des travaux

menés à l'échelle du territoire, mettant en œuvre une enquête en population, appuyant la construction de groupes de travail pour un diagnostic partagé du territoire et en aidant à la construction des orientations prioritaires de travail pour le futur Contrat local de santé.

Les travaux ont été engagés en toute fin d'année 2019 et seront finalisés au cours du second semestre 2020.

Étude financée par la CA Saint-Lô Agglo, l'ARS et la Région Normandie

Chantiers venant soutenir des démarches de contractualisation locale

OBSERVATOIRE RÉGIONAL DES QUARTIERS PRIORITAIRES POLITIQUE DE LA VILLE - ACTUALISATION DES FICHES REPÈRES



Afin d'outiller les acteurs œuvrant auprès des habitants des quartiers prioritaires de la politique de la ville, l'ORS-CREAI Normandie a travaillé en 2019 à l'actualisation des « Fiches repères » et la réalisation de « Fiches mise en lumière » de l'Observatoire régional des quartiers normands (ORDQ).

Pour rappel, l'objectif des « fiches repères » de l'ORDQ est de produire une synthèse des données d'observation disponibles à l'échelle de ces quartiers afin d'outiller les acteurs de la politique de la ville sur leur territoire (notamment ceux n'ayant pas ou peu de moyens d'observation). Ainsi, les données statistiques sont présentées pour chacun des quartiers et compilées dans des « Fiches repères » par Établissement public de coopération intercommunale (EPCI). La présentation des principales données statistiques est organisée selon les trois piliers de la politique de la ville : Cohésion sociale, Développement économique et emploi et Cadre de vie.

Ces éléments chiffrés sont complétés d'éléments contextuels, de ressources et de dispositifs existants sur les territoires.

En fin d'année 2018, 21 fiches ont ainsi été mises à disposition des acteurs du territoire sur le site Internet de l'association.

En 2019, des entretiens ont été menés auprès des chargés de missions politique de la ville des EPCI ayant un ou des quartiers prioritaires politique de la ville afin d'évaluer la pertinence et l'utilité des fiches et pour recenser les modifications à intégrer dans leur mise à jour.

La mise à jour des informations contenues dans les fiches a parallèlement été engagée et les fiches actualisées seront publiées au 1^{er} trimestre 2020 (les dernières données manquantes sur la thématique éducation étant actualisées par l'Insee fin janvier 2020).

[Pour accéder aux publications](#)

Étude financée par l'ARS, l'Agence nationale de la cohésion des territoires (ANCT) et la Région Normandie

OBSERVATOIRE RÉGIONAL DES QUARTIERS PRIORITAIRES POLITIQUE DE LA VILLE - RÉALISATION DES FICHES MISE EN LUMIÈRE



Conformément à la convention 2019, l'Observatoire régional des quartiers a été complété par la mise à disposition des acteurs de fiches « Mise en lumière » (en parallèle des fiches repères à vocation statistique) sur les dispositifs ou expériences présents sur les territoires. Ces fiches mettent un coup de projecteur sur des actions développées dans les quartiers politique de la ville de Normandie : partenaires mobilisés,

ressources nécessaires, résultats obtenus et perspectives, contact des porteurs de projets.

En 2019, 30 fiches ont été réalisées et mises à disposition des acteurs du territoire.

[Pour accéder aux publications](#)

Étude financée par l'ARS, l'Agence nationale de la cohésion des territoires (ANCT) et la Région Normandie

Animation régionale et diffusion des connaissances

Vue d'ensemble

Favoriser l'organisation de la réflexion et de la concertation entre tous les acteurs œuvrant dans les secteurs de l'action sociale, médico-sociale et de la santé en Normandie.

En 2019, 25 actions ont été réalisées par l'ORS-CREAI afin de remplir cette mission.

Actions de diffusion des connaissances

- Site internet et communication web
- Diffusion du doc-info et du Le saviez-vous ?
- Veille documentaire, informationnelle et territoriale : Kit normand de la politique de la ville, retour d'expériences, focus santé et guide Manche des actions politique de la ville soutenues par l'État

Actions d'animation au service de réseaux d'acteurs

- Site internet ressource relatif à la protection juridique des majeurs protégés en Normandie
- Elaboration du schéma régional des mandataires judiciaires à la protection des majeurs
- Participation à des groupes de travail dans le cadre de l'élaboration du schéma de l'enfance du Calvados
- Interventions diverses sur le thème de l'inclusion et la citoyenneté des personnes en situation de handicap
- Espace collaboratif Promotion de la santé et Handicaps
- Rencontre des acteurs de la VAE en faveur des personnes en situation de handicap
- Animation du groupe utilisateurs
- Plateforme normande d'observation sociale et sanitaire - Normandie Études Observation
- Contribution à la mise en réseau des adultes relais
- Contribution à l'animation des coordonnateurs de PRE
- Animation du site internet Ambassadeur conseils citoyens.fr
- Groupe de travail santé et politique de la ville
- Lancement d'un groupe de travail sur la mobilisation du droit commun dans la politique de la ville

Actions d'animation au service de réseaux d'acteurs (suite)

- Sport et inclusion sociale dans les quartiers prioritaires - Soirée débats
- Participation à la vie des réseaux nationaux
- Participation à la démocratie sanitaire

Temps forts régionaux et départementaux

- Rencontres régionales de la politique de la ville
- Journée régionale « Rénovation des contrats de ville et mobilisation pour l'emploi des habitants des quartiers »
- Rentrée citoyenne dans l'Orne
- Rendez-vous de la santé en QPV
- Santé du futur
- Journée SERAFIN-PH

ANIMATION RÉGIONALE ET DIFFUSION DES CONNAISSANCES

Actions de diffusion des connaissances

SITE INTERNET ET COMMUNICATION WEB



Construit autour des trois grands champs d'activité de l'association, une actualisation régulière du site Internet de l'association a été réalisée en 2019 avec la mise en ligne des études et données publiées mais également par la diffusion régulière des actualités régionales et nationales dans le champ sanitaire, médico-social et de la politique de la ville.

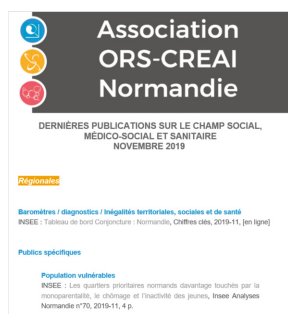
De nouveaux espaces dédiés aux projets de l'ORS-CREAI ont été créés (Principaux indicateurs socio-sanitaires à l'échelle des EPCI, Les Rendez-vous de la santé en QPV...).

Les statistiques de consultations du site Internet montrent que près de 26 742 utilisateurs différents se sont rendus au moins une fois sur notre site Internet (sur une période de recueil de l'information des 12 derniers mois, de janvier à décembre 2019), soit une moyenne de 2 228 visites mensuelles et une moyenne de 10 255 pages consultées par mois.

Pour accéder au site internet :
www.orscreainormandie.org

Action financée par l'ARS, la Région, la DRDJSCS de Normandie et l'Agence nationale de la cohésion des territoires (ANCT)

DIFFUSION DU DOC-INFO ET DU LE SAVIEZ-VOUS ?



DOC-INFO

Diffusé régulièrement, le Doc-Info est un recensement des dernières publications sur le champ social, médico-social et sanitaire, classées par grandes thématiques. Il permet une meilleure communication des travaux régionaux, nationaux et internationaux qui viennent abonder les connaissances sur les questions de santé.

En 2019, 10 numéros ont été diffusés (inscription sur demande).

Une enquête de satisfaction a également été menée auprès des destinataires afin d'interroger la nécessité d'éventuelles adaptations du support. Les retours de cette enquête (bien que peu nombreux) ont mis en avant la qualité du support proposé et son utilité.

Le saviez-vous ?

Sur un rythme mensuel, la lettre électronique de Normanvilles assure une diffusion d'informations régulière sur l'actualité régionale et nationale de la politique de la ville :

- Notre actualité et nos dernières productions
- Veille juridique : notre sélection
- La politique de la ville en mouvement
- Prenez date
- Appels à projets
- Articles et publications

Le site Internet poursuit également cet objectif et permet en complément de mettre à disposition des outils, comptes-rendus de rencontre, tout au long de l'année.

Pour recevoir le DOC INFO et Le saviez-vous ?

Actions financées par l'ARS, la Région, la DRDJSCS de Normandie et l'Agence nationale de la cohésion des territoires (ANCT)

Actions de diffusion des connaissances

VEILLE DOCUMENTAIRE, INFORMATIONNELLE ET TERRITORIALE : KIT NORMAND DE LA POLITIQUE DE LA VILLE, FOCUS SANTÉ ET GUIDE MANCHE DES ACTIONS POLITIQUE DE LA VILLE SOUTENUE PAR L'ÉTAT



Veille documentaire et informationnelle

L'activité de veille documentaire s'est poursuivie sur 2019 afin d'alimenter les parties Actualités et Appels à projets du site Internet. La partie nationale de la veille documentaire est réalisée de façon mutualisée via le réseau des Centres de ressources politique de la ville.

Le partage du travail de veille documentaire est réalisé via COSOTER, outil collectif des Centres ressources politique de la ville (CRPV), qui est à la fois une plateforme collaborative de travail et une base de ressources en ligne (références de documents empruntables et ressources numériques) portant sur les champs de la Cohésion Sociale Territoriale.

En région, Normanvilles a désigné un binôme référent pour contribuer aux travaux du réseau.

[Pour accéder Scoop.it](#)
[Pour accéder à Cosoter](#)

Veille territoriale : kit normand de la politique de la ville

Afin de faciliter une vision d'ensemble du paysage régional en matière de politique de la ville, le « Kit politique de la ville » reprend les principaux dispositifs territoriaux disponibles structurés autour des trois piliers de cette politique : Cohésion sociale, Développement économique et emploi et Cadre de vie. Quelques clés de compréhension (historique, définition, situation des quartiers normands) sur le contrat de ville et sur la participation des habitants sont également proposées.

Il bénéficie d'une actualisation a minima une fois par an. Un lexique de la politique de la ville vient compléter ce document.

[Pour accéder au kit normand](#)

Veille territoriale : Focus Santé. Mesures et dispositifs mobilisables dans les contrats de ville – Zoom en Normandie

Élaboration d'un document de synthèse ayant pour objectifs de faire connaître les différentes politiques de l'État et leurs déclinaisons à l'échelle régionale, d'apporter des connaissances sur la thématique santé, notamment dans le cadre des contrats de ville et de sensibiliser les acteurs intervenant sur la politique de la ville aux enjeux de santé.

La santé, c'est quoi ? Comment l'observe-t-on ? Pourquoi parle-t-on d'inégalités sociales de santé en quartier prioritaires politique de la ville ? Quels sont les leviers d'actions possibles ?

Le Focus montre ainsi la manière dont la santé est abordée dans les contrats de ville avec un regard sur les politiques et orientations nationales, régionales, ainsi que les dispositifs et outils mobilisables à l'échelle locale.

Les travaux entamés en 2019 seront finalisés en début d'année 2020.

[Pour accéder au Focus santé](#)

Veille territoriale : Guide Manche des actions politique de la ville soutenue par l'État

À la demande de la Direction départementale de la cohésion sociale de la Manche, l'association a contribué à la réalisation d'un guide départemental mettant en lumière les actions menées sur les quartiers en politique de la ville grâce au soutien de l'État. L'équipe a participé à la sélection et à la capitalisation des actions, avant maquettage par une infographiste professionnelle. Le document a été publié début 2020.

[Pour accéder au guide](#)

Actions financées par l'Agence nationale de la cohésion des territoires (ANCT), la DDCS de la Manche, l'ARS et la région Normandie

Actions d'animation au service de réseaux d'acteurs

ANIMATION RÉGIONALE ET DIFFUSION DES CONNAISSANCES



ACTUALISATION DU SITE RESSOURCE RELATIF À LA PROTECTION JURIDIQUE DES MAJEURS



A la demande de la Direction régionale et départementale de la Jeunesse, des Sports et de la Cohésion sociale (DRDJSCS), l'ORS-CREAI Normandie a réalisé un site Internet pour informer le grand public ainsi que les professionnels des champs sanitaire, social et médico-social sur l'organisation du dispositif de protection juridique des majeurs.

Ce site a été élaboré en collaboration avec des représentants de la Justice, des mandataires judiciaires à la protection des majeurs, de la DRDJSCS et des 5 Directions départementales de la cohésion sociale.

Il est construit autour de 4 rubriques :

- La protection juridique en questions,
- Informations pour les tuteurs et curateurs familiaux,
- Interlocuteurs en Normandie,
- Actualités.

Cet espace dédié à la protection juridique des majeurs mis en ligne en novembre 2017 est actualisé régulièrement. Sa fréquentation suit une tendance à la hausse : en 2019, le nombre de visites par mois est en moyenne de 1 470, contre 1 070 en 2018.

Pour accéder au site Internet :
www.tutelle-normandie.fr

Action financée par la DRDJSCS de Normandie

ÉLABORATION DU SCHÉMA RÉGIONAL DES MANDATAIRES JUDICIAIRES À LA PROTECTION DES MAJEURS

La DRDJSCS Normandie conformément au cadre réglementaire en vigueur élabore son schéma régional des mandataires judiciaires à la protection des majeurs et des délégués aux prestations familiales 2020-2024.

Le Schéma régional des Mandataires judiciaires à la protection des majeurs (MJPM) et Délégués aux prestations familiales (DPF) doit (Articles L 312-4 et suivants du CASF) :

1. Apprécier la nature, le niveau et l'évolution des besoins,
2. Dresser le bilan quantitatif et qualitatif de l'offre,
3. Déterminer les perspectives et les objectifs de développement de l'offre et, notamment, ceux nécessitant des interventions sous

forme de création, transformation ou suppression de services,

4. Préciser le cadre de la coopération et de la coordination entre les établissements et services mentionnés à l'article L 312-1 [...] afin de satisfaire tout ou partie des besoins mentionnés au 1°,
5. Définir les critères d'évaluation des actions mises en œuvre dans le cadre de ce schéma.

La DRDJSCS Normandie a sollicité l'ORS-CREAI Normandie pour une co-animation des groupes de travail et la formalisation de fiches actions.

Les travaux démarrés à la fin de l'année 2019 se sont achevés au 1^{er} trimestre 2020.

Action financée par la DRDJSCS de Normandie

Actions d'animation au service de réseaux d'acteurs

PARTICIPATION À DES GROUPES DE TRAVAIL DANS LE CADRE DE L'ÉLABORATION DU SCHÉMA DE L'ENFANCE DU CALVADOS

- Coordination des acteurs du département pour lutter contre les mises en danger des jeunes (fugues, prostitution, addictions...)
- Référentiels communs aux professionnels de l'enfance du département (notions de risque et de danger, besoins de l'enfant, compétences parentales)

Action financée par l'ARS et la DRDJSCS de Normandie

INTERVENTIONS DIVERSES SUR LE THÈME DE L'INCLUSION ET LA CITOYENNETÉ DES PERSONNES EN SITUATION DE HANDICAP

L'ORS-CREAI est intervenu lors de l'Assemblée générale de l'Apaei du Bocage virois du 21 juin 2019 et lors des

Etats généraux du Handicap de la ville de Caen du 28 novembre 2019.

Action financée par l'ARS et la DRDJSCS de Normandie

ESPACE COLLABORATIF PROMOTION DE LA SANTÉ ET HANDICAPS

Cet espace réunit à ce jour Promotion Santé Normandie, le RSVA et l'ORS-CREAI Normandie : il a pour objet de mieux répondre aux besoins des acteurs des territoires normands et de favoriser une culture et le déploiement d'actions de promotion de la santé au bénéfice des personnes en situation de handicap, en créant les conditions d'un meilleur partage d'informations

entre les associations qui le composent et d'une meilleure coordination de leurs interventions individuelles ou conjointes.

Cet espace collaboratif s'est réuni sur le dernier trimestre 2019 et 1^{er} trimestre 2020 pour élaborer un plan d'actions concerté dont la mise en œuvre est prévue en 2020.

Action financée par l'ARS et la DRDJSCS de Normandie

RENCONTRE DES ACTEURS DE LA VAE EN FAVEUR DES PERSONNES EN SITUATION DE HANDICAP

La fédération des CREAI et l'Education nationale ont signé une convention en 2018 afin d'envisager des actions partenariales autour de cette thématique.

C'est dans ce contexte que l'ORS-CREAI Normandie, dans sa mission d'animation et de mise en lien des acteurs, a rencontré puis réuni les partenaires (Région, Education nationale, OPCO Santé, Différents et compétents, Aramis, ARS, réseau des

ESAT et EA...) afin de réfléchir sur la mise en œuvre de la VAE auprès de ce public spécifique.

Le dispositif RAE (reconnaissance des acquis de l'expérience) est très sollicité en Normandie. Il reste difficile d'évaluer les besoins en VAE des personnes en situation de handicap, et les possibilités de mobilisation sur ce thème des établissements et services d'aide par le travail, et des entreprises adaptées.

Action financée par l'ARS et la DRDJSCS de Normandie

ANIMATION RÉGIONALE ET DIFFUSION DES CONNAISSANCES



ANIMATION DU GROUPE UTILISATEUR DES LOGICIELS CEGI

Cette fonction d'assistance informatique est réalisée dans le cadre du groupe informatique de l'ORS-CREAI, regroupant 40 d'établissements appartenant à 11 associations, adhérentes à cette démarche.

Ce groupe mobilise les directeurs d'établissements et leurs comptables autour d'actualités législatives et de thèmes variés tels que « Obligations vis-à-vis de la CNIL », « dossier unique de l'utilisateur »... avec l'intervention éventuelle d'experts sur les problématiques traitées.

Il est le lieu de partage des réflexions,

difficultés et aspirations des directions dans les évolutions de leur structure.

En 2019, il s'est réuni à 2 reprises et les rencontres ont été l'occasion d'échanger et de travailler sur :

- L'utilisation des logiciels de la gamme CEGI, et de leurs actualisations régulières,
- Les nouveautés législatives.

L'éditeur des logiciels CEGI est également intervenu afin de présenter les développements futurs et de recueillir les besoins des utilisateurs.

Action financée par les établissements et services médico-sociaux

DIFFUSION DES OFFRES D'EMPLOI

En 2019, cette activité s'est poursuivie avec une demande toujours soutenue des établissements et services sociaux et médico-sociaux de la région.

Les bulletins d'offres d'emploi sont diffusés par voie électronique, auprès

de 650 destinataires : établissements et services sociaux et médico-sociaux, agences de Pôle emploi, aux autres CREAI, et aux personnes qui en font la demande.

[Pour accéder aux offres d'emploi](#)

Service payant pour les organismes déposant une offre d'emploi

CONTRIBUTION À LA PLATEFORME NORMANDE D'OBSERVATION SOCIALE ET SANITAIRE - NEO



L'association a contribué jusqu'en juillet 2016 au portage institutionnel et à l'animation du Comité régional de coordination de l'observation médico-sociale, sociale et sanitaire (CRCOM3S) de Basse-Normandie. Suite à la réforme territoriale, le CRCOM3S a cessé ses activités en juillet 2016.

Depuis, l'association a poursuivi son investissement dans la réactivation de la plateforme à l'échelle de la Normandie nommée NEO au regard du cahier des charges défini par les financeurs.

Ainsi après une année 2018 consacrée aux rencontres bilatérales avec les futurs

partenaires de la plateforme et à la construction des outils de cette dernière, l'installation de la plateforme s'est tenue en mai 2019. Deux lettres d'info ont été publiées au cours de l'année 2019, le site Internet dédié à la plateforme a été mis en ligne et est régulièrement actualisé avec les dernières publications régionales du champ social, médico-social et sanitaire.

[Pour accéder au site Internet de la plateforme :
www.normandieobservation.org](#)

Action financée par la DRDJSCS, l'ARS et la Région Normandie

Actions d'animation au service de réseaux d'acteurs

CONTRIBUTION À LA MISE EN RÉSEAU DES ADULTES RELAIS



Afin de favoriser des temps d'échanges concernant les problématiques auxquelles ils sont confrontés, l'association a contribué à l'organisation d'une rencontre régionale à destination des adultes-relais le 11 octobre 2019 à Rouen.

Le matin, les 70 participants ont échangé en ateliers sur des sujets primordiaux comme les spécificités du statut d'adulte-relai, la valorisation des missions exercées, le besoin de travailler en réseau, la formation et la poursuite d'un parcours professionnel.

Les échanges de l'après-midi se sont poursuivis entre employeurs, agents de l'Etat et adultes-relais sur les thèmes

abordés en atelier, et sur le devenir de certains projets, comme le réseau numérique des adultes-relais, qui pourrait être créé dès 2020. Enfin, l'AFPA, la DRDJSCS et le Centre de ressources Normanvilles ont présenté leur offre de formation gratuite facilement accessible pour les adultes-relais.

Présent tout au long de cette rencontre, Kaïs MARZOUKI, Chef du bureau du soutien aux associations et de la participation des habitants à l'Agence nationale de la cohésion des territoires (ANCT), a pu répondre aux interrogations des adultes-relais et de leurs employeurs.

Action financée par l'Agence nationale de la cohésion des territoires (ANCT)

CONTRIBUTION À L'ANIMATION DES COORDONNATEURS DE PRE



Ce chantier a été initié dès 2018 afin de favoriser l'interconnaissance, le partage d'informations et d'expériences entre ces acteurs de la réussite éducative. Cet objectif général s'est traduit par plusieurs actions au cours de l'année 2019 :

- Mise en commun de ressources et d'outils via le développement d'un intranet sur le site de Normanvilles.
- Organisation de trois temps de rencontre inter-PRE (05/03/19 à Caen, 05/07/19 à Sotteville-lès-Rouen, 16/12/19 à Evreux).

- Mise en place d'un groupe thématique de travail élargi (PRE, DDSCS, DRJSCS, Education nationale, techniciens et élus de la politique de la ville, Départements, CAF) dédié à la question de l'évaluation : rédaction d'une note de cadrage, mise en place d'une enquête ad hoc, préparation et animation de deux séances de travail en 2019 (15/10/19 et 19/11/19).

Cette action doit s'achever en 2020.

Action financée par l'Agence nationale de la cohésion des territoires (ANCT)

ANIMATION RÉGIONALE ET DIFFUSION DES CONNAISSANCES

ANIMATION DU SITE INTERNET AMBASSADEUR CONSEILSCITOYENS.FR



Cette plateforme donne aux conseils citoyens un accès à :

- Des ressources (fiches méthodes, synthèses de circulaires...)
- Des informations (newsletter mensuelle, articles, interviews)
- Un forum ouvert aux membres des conseils citoyens inscrits
- Une vitrine personnalisable où chaque conseil citoyen peut indiquer ses coordonnées, ses actions menées ou futures

L'association est le référent régional pour la prise en main de ce site (cf. page dédiée sur le site Internet).

Cette mission d'ambassadeur l'a conduite à organiser en 2019 des rencontres de présentation sur les territoires afin d'inciter les conseils citoyens normands à se créer un profil sur la plateforme :

- Atelier de prise en main le 29 avril à la Maison des associations à Hérouville-Saint-Clair (échelle intercommunale)

- Formation découverte de la politique de la ville le 17 mai à Argentan (échelle départementale)
- Atelier de prise en main le 13 juin au local du conseil citoyen à Argentan (échelle départementale)
- Formation découverte de la politique de la ville le 21 juin à Evreux (échelle départementale)
- Formation découverte de la politique de la ville le 27 septembre à Coutances (échelle départementale)
- Présentation du site le 10 octobre à l'association centrale social de la Houssière à St-Etienne-du-Rouvray (échelle multi-communale)

Elle est coordonnée au niveau national par la Fédération des Centres Sociaux de France qui a organisé en 2019 deux réunions nationales des ambassadeurs à Paris le 25 avril 2019 et le 17 octobre 2019.

[Pour accéder au site Internet](#)

Action financée par l'Agence nationale de la cohésion des territoires (ANCT)

GROUPE DE TRAVAIL SANTÉ ET POLITIQUE DE LA VILLE

L'ORS-CREAI a apporté en 2019 son appui à l'évaluation à mi-parcours du contrat de ville de l'agglomération de Caen-la-mer, en co-animant avec l'ARS, le groupe de travail Santé du contrat de ville.

L'association a ainsi appuyé la tenue des rencontres en collaboration avec l'ARS. Au-delà de l'organisation et de

l'animation, un travail d'état des lieux des connaissances en Normandie sur la thématique du renoncement aux soins a été effectué.

Action financée par l'Agence nationale de la cohésion des territoires (ANCT)

Actions d'animation au service de réseaux d'acteurs

LANCEMENT D'UN GROUPE DE TRAVAIL SUR LA MOBILISATION DU DROIT COMMUN DANS LA POLITIQUE DE LA VILLE

La question de la mobilisation du droit commun est un leitmotiv de la politique de la ville. Affichée comme un objectif premier des contrats de ville, elle reste encore difficile à rendre opérationnelle et à suivre. Pourtant, elle est impérative pour diminuer les inégalités territoriales, les écarts constatés ne pouvant être compensés par les seuls crédits spécifiques du BOP 147.

L'un des objectifs de la réforme de 2014 était donc de redonner aux crédits spécifiques leur effet levier en fixant dans les contrats de ville les moyens de droit commun mobilisés sur les QPV. Observée dès 1995 par la Cour des comptes et plus récemment par les inspections générales de l'administration et des finances, l'imprécision du chiffrage de l'effort financier de l'État dans le cadre de cette politique a été dénoncée à de nombreuses reprises. Au niveau local, des attentes de meilleure lisibilité des moyens mobilisés dans le cadre de la politique de la ville hors BOP 147, sont régulièrement exprimées pour répondre

aux besoins de pilotage de cette politique partenariale.

À la demande de la DRDJSCS Normandie, l'association a initié un groupe de travail sur cette question afin de faciliter une lecture partagée des moyens de droit commun mobilisés sur les territoires en politique de la ville et ainsi le pilotage et l'animation de la politique de la ville en région. Sur un plan opérationnel, la démarche proposée vise une réflexion commune sur cette notion et une harmonisation et un meilleur partage des outils existants et des informations disponibles concernant les moyens de droits communs déployés en direction des habitants des quartiers prioritaires.

Une première séance de travail s'est tenue le 9 octobre 2019 en présence des acteurs suivants : Région Normandie, Délégué du Préfet Orne, DDCS Manche, ARS Normandie. Les travaux doivent se poursuivre en 2020 et 2021.

Action financée par l'Agence nationale de la cohésion des territoires (ANCT)

SPORT ET INCLUSION SOCIALE DANS LES QUARTIERS PRIORITAIRES - SOIRÉE DÉBATS



La circulaire du 19 avril 2019 relative à l'intégration du sport dans les contrats de ville ayant consacré le sport comme un volet à part entier pleinement intégré aux contrats de ville, au regard de son potentiel social et éducatif, une soirée débats a été organisée le 7 novembre 2019 à Caen par la Direction départementale de la cohésion sociale

(DDCS) du Calvados et les Délégués du Préfet du Calvados. L'objectif était de partager des expériences et des réflexions sur les freins et leviers au montage de projets sportifs efficaces, qui ont un réel impact dans la vie de leurs bénéficiaires. L'association a été chargée de produire avec les organisateurs une synthèse de la soirée.

Action financée par l'Agence nationale de la cohésion des territoires (ANCT)

ANIMATION RÉGIONALE ET DIFFUSION DES CONNAISSANCES

PARTICIPATION A LA VIE DES RÉSEAUX NATIONAUX

Participation au comité des directeurs de l'ANCREAI, de la FNORS et au regroupement des Centres ressources politique de la ville

L'ORS-CREAI Normandie a participé aux réunions d'échanges sur les enjeux et les travaux menés au sein des CREAI, des ORS et des Centres ressources politique de la ville. En 2019, le comité des directeurs s'est réuni tous les deux mois pour l'ANCREAI, à hauteur de 2 réunions pour la FNORS et de 3 pour le RNCRPV.

Mobilisation au sein des groupes de travail de l'ANCREAI

L'équipe en charge des activités CREAI s'est mobilisée sur les groupes de travail nationaux de la fédération ANCREAI : protection de l'enfance, certification des organismes de formation, transformation de l'offre.

Séminaire des directeurs et conseillers techniques

L'équipe en charge des activités CREAI s'est rendue au séminaire des directeurs et conseillers techniques qui s'est tenu à Dijon du 10 au 12 juillet 2019 sur le thème de la transformation de l'offre et les pratiques professionnelles en termes d'accompagnement.

Mobilisation au sein des groupes de travail de la FNORS

Suite aux travaux menés en 2017 dans le cadre du projet stratégique de la FNORS, sur les statuts de la Fédération et la convention liant les ORS et la FNORS, l'association a poursuivi en 2019 son implication dans 5 groupes de travail (contribution aux réunions d'échanges et aux productions) :

- **Groupe Santé mentale** : Afin de proposer une méthodologie commune dans la réalisation

de diagnostics locaux en santé mentale, l'association a contribué à la réalisation d'un guide méthodologique composé d'une bibliographie raisonnée sur le sujet, d'un fichier Excel reprenant l'intégralité des indicateurs disponibles et pertinents ainsi qu'une description des techniques qualitatives devant être utilisées. Les travaux entamés en 2018 ont été finalisés en début d'année 2019.

- **Groupe Délégués à la Protection des Personnes (DPD/DPO)** : dans le cadre du RGPD, le réseau des ORS doit se mettre en conformité avec les nouvelles réglementations sur la protection des données à caractère personnel. L'association participe au groupe de la fédération consacré à ce sujet qui réunit des délégués à la protection des personnes du réseau. L'objectif est de construire, valider et partager les différents outils nécessaires à la mission de DPO/DPD et constituer ainsi un groupe ressources pour l'ensemble des ORS.
- **Groupe Communication** : une réflexion sur les outils de communication de la fédération a été jugée prioritaire par les instances de la fédération. L'association participe ainsi à la refonte du site Internet de la FNORS et de sa charte graphique. Les travaux engagés en fin d'année 2018 se sont poursuivis tout au long de l'année et seront finalisés au premier semestre 2020. Au-delà de la refonte du site Internet et de la charte graphique, une plaquette de communication a également été réalisée.

Actions financées par l'ARS, la Région, la DRDJSCS de Normandie, l'Agence nationale de la cohésion des territoires (ANCT) et nos Fédérations

Actions d'animation au service de réseaux d'acteurs

PARTICIPATION A LA VIE DES RÉSEAUX NATIONAUX (SUITE)

- **Groupe Indicateurs en santé environnement – Appui au groupe Score santé :** la base SCORE-Santé met à disposition des informations, fiables, homogènes et comparables sur la santé de la population et de ses déterminants. S'inscrivant dans un contexte partenarial fort, elle repose sur l'expertise développée par les ORS depuis plus de 40 ans. Ainsi, plus de 2 700 indicateurs sont documentés, validés et actualisés en continu. L'ORS-CREAI a en fin d'année intégré le groupe de réflexion qui vise la mise à jour des indicateurs en santé environnement. Une sélection des indicateurs pertinents a été réalisée en fin d'année 2019 et les travaux se poursuivront en début d'année 2020.
- **Groupe qualité :** le groupe qualité a vocation à promouvoir les démarches qualité au sein des ORS, il propose un référentiel simplifié afin de soutenir la mise en place de ces démarches, recenser et mutualiser les outils existants et tendre vers une homogénéisation des pratiques. L'ORS-CREAI Normandie a participé à une réunion du groupe en 2019 et poursuivra son implication en 2020.

Contribution nationale de Normanvilles

Le réseau national des centres de ressources politique de la ville est aujourd'hui composé de 19 centres. L'animation de ce réseau s'appuie, notamment, sur l'association des directeurs de CRPV, Question de ville, dont les objets sont : la production d'analyses et d'avis, l'interpellation des pouvoirs publics, l'appui à la

structuration du réseau des centres de ressources et à l'organisation de travaux inter-centres.

Dans le prolongement des réflexions menées avec l'ensemble des équipes lors du regroupement national de Nantes, et prenant appui sur une volonté commune de multiplier les démarches de coopération inter-CRPV, un programme de travail national, s'appuyant sur des groupes de travail thématiques, a été élaboré pour la première fois.

En 2019, l'association a assuré l'animation du groupe dédié à la santé et contribué aux groupes consacrés à la réussite éducative et au développement économique et à l'emploi.

- **Groupe Observation locale :** L'Agence nationale de la cohésion des territoires (ANCT) anime au plan national un groupe de travail dédié à l'observation fine des territoires en politique de la ville. Ce groupe permet de mieux cerner les besoins des acteurs locaux, de les mettre en discussion et d'avoir une vision d'ensemble des travaux menés au plan national au sein notamment de l'Observatoire national de la politique de la ville. L'association y représente le RN-CRPV depuis 2019.

- **Animation nationale du réseau:** L'ANCT a réuni deux fois (mars et novembre 2019) les directeurs des centres de ressources dans le cadre du comité technique d'animation qui permet un échange régulier des directeurs avec les services du commissariat sur les grandes orientations et les principaux chantiers nationaux de la politique de la ville.

Actions financées par l'ARS, la Région, la DRDJSCS de Normandie, l'Agence nationale de la cohésion des territoires (ANCT) et nos Fédérations

ANIMATION RÉGIONALE ET DIFFUSION DES CONNAISSANCES

PARTICIPATION A LA VIE DES RÉSEAUX NATIONAUX (SUITE)

Parallèlement, les directeurs de CRPV se réunissent régulièrement pour partager leurs informations et leurs expériences, consolider une réflexion et un positionnement collectif et discuter de la perspective de travaux communs.

- **Rencontre des équipes des Centres de Ressources :** Les 25 et 26 juin 2019, les équipes des centres de ressources politique de la ville se sont retrouvées à Nantes, à l'invitation de Résovilles, le centre de ressources Bretagne-Pays de la Loire, pour deux jours d'échanges et de mise en réseau.

Conjointement organisée avec l'ANCT, la 1^{ère} journée a permis aux 80 professionnel.e.s présent.e.s d'échanger autour d'un format de type barcamp. Présentation des « pépites » et des « questions à résoudre collectivement » ont été l'occasion de s'inspirer, découvrir

d'autres pratiques et surtout de faire réseau sur des sujets aussi variés que l'accompagnement du déploiement des cités éducatives, l'évaluation des territoires French Impact, la rénovation des contrats de ville ou la transition numérique des centres de ressources. Puis une présentation en plénière des réalisations communes et des outils d'animation du réseau a permis de valoriser les savoir-faire et la plus-value des actions et contributions collectives.

Le programme de la seconde journée était résolument centré sur l'activité et les pratiques des centres de ressources autour d'un forum ouvert qui a permis de tracer la voie de nouvelles coopérations inter-centres mais aussi de réfléchir à la structuration du réseau national des centres de ressources politique de la ville.

Actions financées par l'ARS, la Région, la DRDJSCS de Normandie, l'Agence nationale de la cohésion des territoires (ANCT) et nos Fédérations

PARTICIPATION À LA DÉMOCRATIE SANITAIRE

L'ORS-CREAI est membre de la CRSA et des commissions spécialisées offre de soins, accompagnements médico-sociaux et prévention, et de la commission permanente. Pascale DESPRES, directrice générale de l'ORS-CREAI membre titulaire de la Conférence régionale de santé et de l'autonomie (CRSA) et Daniel REGUER, administrateur de l'ORS-CREAI 1^{er} suppléant, ont participé en 2019 à 15 commissions ou groupes de travail.

Plus précisément :

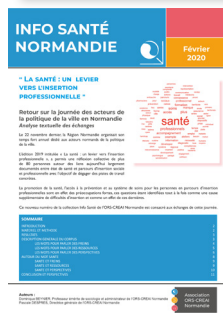
- CRSA plénière : participation aux séances des 18 janvier et 27 juin 2019.
- Commission permanente : participation aux séances des 15 janvier et 7 février 2019.

- Commission spécialisée prévention : participation aux séances des 26 février, 23 avril, 1^{er} octobre et 3 décembre.
- Commission spécialisée organisation des soins : participation aux séances des 31 janvier, 28 février, 13 juin et 10 octobre.
- Commission spécialisée sur les accompagnements médico-sociaux : participation aux séances des 3 mai, 4 juillet et 9 septembre et contribution à la rédaction de l'avis de la commission sur le Programme interdépartemental d'accompagnement des handicaps et de la perte d'autonomie.

Action financée par l'ARS, la Région et la DRDJSCS de Normandie

Temps forts régionaux et départementaux

RENCONTRE RÉGIONALE DE LA POLITIQUE DE LA VILLE



JOURNÉE RÉGIONALE « RÉNOVATION DES CONTRATS DE VILLE ET MOBILISATION POUR L'EMPLOI DES HABITANTS DES QUARTIERS »



En 2019, l'association a contribué à l'organisation de la journée régionale consacrée aux acteurs de la politique de la ville.

La santé : un levier vers l'insertion professionnelle (novembre 2019)

Une journée d'échanges et d'informations sur les actions mises en place sur la thématique « Promotion de la santé » mais aussi celles facilitant l'accès à l'emploi et à la formation, a été organisée à destination des acteurs de la politique de la ville.

Cette journée a permis de réunir les acteurs de la politique de la ville, de la promotion de la santé, de l'emploi et de la formation professionnelle afin de favoriser les échanges entre ces acteurs en vue d'accélérer l'émergence d'idées et d'actions intégrant la santé comme levier d'insertion professionnelle, adaptées aux besoins des publics des quartiers prioritaires de la politique de la ville.

Comme le rappelle l'avant-propos du rapport de l'Observatoire national de la politique de la ville consacré à l'emploi et au développement économique dans les quartiers prioritaires : « Si les politiques publiques mises en œuvre contribuent réellement au rééquilibrage des chances dans les quartiers prioritaires de la politique de la ville, elles ne suffisent pas pour autant à faire disparaître les difficultés importantes rencontrées par les habitants ou les entreprises désireuses de s'y installer. »

À l'occasion de la rénovation des contrats de ville et dans le prolongement des travaux d'ores et déjà engagés pour les évaluer à mi-parcours, l'Inter-Réseaux des professionnels du Développement Social Urbain (IR-DSU) et Normanvilles ont organisé une rencontre le 28 mai 2019 pour travailler sur les questions d'emploi pour les habitants des quartiers prioritaires.

L'association a participé à l'organisation de cette journée et est intervenue lors de deux sessions :

- Le travail c'est bon pour la santé et vice versa : présentation des dernières données d'observation santé
- Présentation en collaboration avec Promotion Santé Normandie du plan d'actions régionales mené auprès des jeunes accompagnés par les missions locales (enquête santé et expérimentation)

L'association a également participé à l'animation des ateliers de travail proposés autour de la question "Comment agir en santé pour favoriser l'insertion professionnelle durable des publics des quartiers prioritaires de la politique de la ville ?"

Une publication de format Info santé relative aux échanges de cette journée a été réalisée.

[Pour accéder à la publication](#)

Action financée par la Région

Cette rencontre a été préparée en partenariat avec l'Etat, en particulier la DIRECCTE, et la Région Normandie.

Elle a réuni plus de 60 professionnels et élus et a permis une réflexion collégiale autour de trois questions fil rouge :

- Quelles méthodes, quels moyens pour aller vers les habitants éloignés de l'emploi ?
- Accès à la formation et à l'emploi, comment réduire les freins liés à la mobilité ?
- Comment mobiliser les acteurs économiques du territoire pour les quartiers ?

Cette rencontre a permis aux acteurs présents de partager leurs expériences et les pistes de réflexion concernant ce pilier de la politique de la ville. Elle a donné lieu à une publication de synthèse.

[Pour accéder à la publication](#)

Action financée par l'Agence nationale de la cohésion des territoires (ANCT)

ANIMATION RÉGIONALE ET DIFFUSION DES CONNAISSANCES



RENDEZ-VOUS DE LA SANTÉ EN QPV



Organisation et tenue des Rendez-vous de la santé en quartier prioritaire politique de la ville en collaboration avec l'ARS, l'Etat et en partenariat avec la Région et Promotion Santé Normandie.

L'objectif de ces rencontres est de sensibiliser les différents acteurs aux problématiques de santé dans le cadre de la politique de la ville, faire connaître les acteurs intervenant dans le domaine de la santé dans les quartiers prioritaires politique de la ville (QPV), et développer une culture commune autour des questions de santé.

En 2019, un Rendez-vous de la santé a

été organisé dans le département de la Manche. Au cours de cette journée qui a réuni une quarantaine d'acteurs du territoire, les principaux indicateurs du territoire, la notion de déterminants de la santé et les enjeux de la politique régionale en matière de santé ont été présentés. Un temps d'échanges sur les besoins de santé des habitants en QPV, et les déterminants et actions de santé en QPV a été mené. Un partage d'expériences a clôturé la journée.

[Pour accéder à l'espace dédié au
Rendez-vous de la santé](#)

Action financée par l'Agence nationale de la cohésion des territoires (ANCT) et l'ARS de Normandie

RENTRÉE CITOYENNE ORNE



À la demande de la déléguée du préfet et de la DDCSPP de l'Orne, l'association a contribué à l'organisation et à l'animation de l'édition 2019 qui visait à favoriser la mise en lien et le partage d'expériences des conseils citoyens du département.

La journée s'est déroulée le samedi 9 février 2019 à Argentan et a débuté par une visite des quartiers prioritaires de la ville, guidée par le conseil citoyen d'Argentan. Cette visite a permis de montrer aux autres conseils citoyens les actions entreprises sur les quartiers, comme la création et l'animation d'un

jardin partagé aux Provinces, ou le changement apporté par le Programme national pour la rénovation urbaine (PNRU) sur le quartier Saint Michel.

L'après-midi était dédié aux échanges entre conseillères et conseillers citoyens autour des thèmes suivants : « Organisation et interactions avec les habitants » et « Relations avec les partenaires de la politique de la ville ».

Cette manifestation a donné lieu à la production d'un article de valorisation des rentrées citoyennes organisées dans la Manche en 2018 et l'Orne en 2019.

Action financée par l'Agence nationale de la cohésion des territoires (ANCT)

SANTÉ DU FUTUR



Lors de ces journées consacrées aux évolutions technologiques et sociologiques en matière de santé en Normandie, l'association a tenu un stand afin de présenter ses activités et

productions et son implication dans la politique régionale en matière de santé.

Action financée par la Région

Temps forts régionaux et départementaux

JOURNÉE SERAFIN-PH



« Quels impacts de l'utilisation des nomenclatures des besoins et des prestations sur l'accompagnement des personnes en situation de handicap et de leurs familles ? »

Organisée en collaboration avec l'URICOPSS de Normandie le 25 juin 2019,

cette journée régionale s'est déroulée en présence de l'équipe nationale SERAFIN-PH, elle a réuni une centaine de participants.

[Pour accéder aux échanges de la journée](#)

Action financée par l'ARS et la DRDJSCS de Normandie

Montée en compétences des acteurs

Vue d'ensemble

Assurer une fonction d'expertise, d'aide méthodologique, de soutien à la montée en compétences, de conseil et d'appui.

En 2019, l'ORS-CREAI a mis en œuvre des formations et des missions techniques à travers 34 interventions.

Formations

- Élaboration d'un catalogue de formation
- Actions de formations inter-organismes
- Actions de formations intra-organismes

Missions techniques

- Appui à l'élaboration du CPOM
- Appui à l'élaboration du projet de service
- Assistance technique mutualisée et interventions sur site (outils CEGI)
- Appui méthodologique PERR Bernay et Pont-Audemer
- Evaluation à mi-parcours des contrats de ville de Lisieux et Honfleur
- Demandes d'appui des acteurs territoriaux de la santé

Formations

ÉLABORATION D'UN CATALOGUE DE FORMATION



Ce catalogue est à destination des associations, établissements et services sociaux et médico-sociaux : Développement de formations en inter et en intra établissement (fonctionnement des structures, accompagnement et

pratiques professionnelles et formations à destination des personnes accueillies).

[Pour accéder au catalogue de formation](#)

ACTIONS DE FORMATIONS INTER-ORGANISMES

L'ORS-CREAI a mis en œuvre 17 formations inter-organismes au cours de l'année 2019 :

Formations des groupes d'entraide mutuelle au nouveau cadre de référence

Formation réalisée en collaboration avec l'Ancreai à la demande du Collectif national inter groupe d'entraide mutuelle (CNIGEM). Une première session qui a démarré en 2018 s'est achevée en 2019. Une deuxième session animée en 2019 s'est terminée en 2020.

Formations sur l'élaboration du CPOM en partenariat avec l'Uriopss de Normandie

Les objectifs et les compétences visées de cette formation sont :

- de détenir les clés de compréhension pour rédiger son Contrat Pluriannuel d'Objectifs et de Moyens (CPOM),
- d'être en capacité de réaliser son autodiagnostic, de définir ses objectifs propres et d'en déduire les fiches actions et les indicateurs de suivi,
- d'être en capacité d'élaborer les fiches actions relatives au CPOM.

7 journées de formation ont été co-animées en 2019.

Formations des professionnels dans l'utilisation des logiciels de comptabilité, paie, planning et facturation

Le contenu des interventions d'assistance technique est diversifié et adapté aux demandes des établissements. Elles se font notamment par la formation à l'utilisation des logiciels suivants :

- La gestion budgétaire des payes avec BP FIRST
- Cadres normalisés avec COMPTAFIRST
- La gestion de la comptabilité avec COMPTAFIRST
- La Facturation commerciale avec GESCOFIRST
- Elaboration de la D.S.N. sous PAYEFIRST
- Gestion des temps sous PLANNING FIRST
- La gestion des Ressources Humaines
- Pratique de la Paye sous PAYEFIRST
- Cadres normalisés avec BPFIRS.

L'accompagnement se traduit également par l'organisation de journées d'information concernant l'évolution des obligations légales et réglementaires et les procédures à respecter pour la réalisation d'opérations annuelles (budget prévisionnel, paie et comptabilité, cadres normalisés, DADSU, par exemple).

En 2019, 6 journées de formations ont été réalisées

MONTÉE EN COMPÉTENCES DES ACTEURS



ACTIONS DE FORMATIONS INTER-ORGANISMES (SUITE)

Découvrir la politique de la ville - Histoire, actualités et systèmes d'acteurs

L'objectif de la formation est de permettre aux acteurs des territoires de mieux appréhender la politique de la ville, ses principaux acteurs et son actualité.

Quatre journées départementales de sensibilisation ont été organisées en 2019 : 17 mai à Argentan, 21 juin à Evreux et 27 septembre à Coutances et 13 décembre à Hérouville-Saint-Clair.

Le format départemental semble en effet mieux répondre aux attentes des acteurs de la politique de la ville et contribue à faire se rencontrer les professionnels et bénévoles œuvrant sur un même territoire.

Évaluation à mi parcours des contrats de ville

L'objectif de la formation est de poursuivre les réflexions sur la démarche d'évaluation du contrat de ville et utiliser pleinement l'évaluation à mi-parcours pour nourrir le pilotage du contrat et préparer son évaluation finale. Cette journée de formation et d'échanges a été organisée avec l'appui du cabinet Pluricité, à Lisieux le 23 janvier.

Intervention dans la Formation "Du diagnostic local santé à la programmation"

L'ORS-CREAI Normandie apporte son expertise à la formation "Du diagnostic local santé à la programmation" pilotée par Promotion Santé Normandie. L'intervention de l'ORS-CREAI Normandie traite des principaux outils d'enquêtes (questionnaire, entretien et observation). Ces formations sont également l'occasion de revenir sur les ressources et outils à disposition des acteurs des territoires dans le cadre de l'open data.

Intervention à l'IAE Caen, Ecole Universitaire de Management

L'ORS-CREAI Normandie apporte son expertise auprès de l'école universitaire de management dans le cadre du diplôme d'état d'ingénierie sociale.

L'ORS-CREAI Normandie est également intervenu en partenariat avec l'URIOPSS de Normandie sur le CPOM et l'EPRD.

Actions financées par l'ARS, la Région, la DRDJSCS de Normandie, l'Agence nationale de la cohésion des territoires (ANCT) et les établissements et services médico-sociaux



Formations

ACTIONS DE FORMATIONS ET D'INFORMATIONS INTRA- ORGANISMES

L'ORS-CREAI a mis en œuvre 2 formations et/ou informations intra-organismes au cours de l'année 2019 :

Formation à l'utilisation d'Arsène, l'outil du réseau des CREAI pour conduire la démarche qualité.

Trois établissements se sont inscrits dans cette démarche : Prémis, le FAE d'Elbeuf, la MAS Le Saule (Nouvel Hôpital de Navarre).

Ce sont au total 6 journées de formation qui ont été dispensées.

Formation Elaborer son projet d'établissement

L'EHPAD La Roseraie a sollicité l'ORS-CREAI Normandie pour une action de formation d'une durée de 4 jours.

Actions financées par les établissements et services médico-sociaux et les collectivités

Missions techniques

APPUI À L'ÉLABORATION DU CPOM

En partenariat avec l'Uriopss de Normandie, l'ORS-CREAI Normandie a poursuivi son intervention tout au

long de l'année 2019 auprès de l'Institut André Bodereau pour l'élaboration de son CPOM.

Action financée par les établissements et services médico-sociaux

APPUI À L'ÉLABORATION DU PROJET DE SERVICE

L'ORS-CREAI Normandie accompagne l'Institut Bodereau dans l'élaboration de son projet de service « Plateforme pour jeunes adultes ».

Les travaux débutés en septembre 2018 ont été finalisés au 1^{er} trimestre 2019.

Action financée par les établissements et services médico-sociaux

ASSISTANCE TECHNIQUE MUTUALISÉE ET INTERVENTIONS SUR SITE (OUTILS CEGI)

Le contenu des interventions d'assistance technique proposée par l'ORS-CREAI concernant les outils CEGI est diversifié et adapté aux demandes des établissements. Elles se font, en plus de l'animation du groupe utilisateurs (cf. p. 31) et de la mise en œuvre de formation (cf. p. 42) :

- par la réalisation d'audits fonctionnels, d'installations et de paramétrages des logiciels de la gamme FIRST de CEGI ALFA.

- par des conseils d'utilisation ou une intervention technique, sur site ou à distance,

Action financée par les établissements et services médico-sociaux

APPUI À LA CONSTRUCTION DU PROTOCOLE D'ENGAGEMENTS RÉCIPROQUES RENFORCÉS SUR DEUX TERRITOIRES

À la demande de la sous-préfecture de Bernay, l'association a soutenu la rédaction des protocoles pilotée par les communautés de communes Intercom Bernay Terres de Normandie et Pont-Audemer/Val de Risle, en leur proposant une trame de protocole s'appuyant sur

les travaux menés par le CRPV de la région PACA, une relecture intermédiaire des documents et une contribution au comité technique sur l'un des territoires.

Action financée par l'Agence nationale de la cohésion des territoires (ANCT)

Missions techniques

ÉVALUATION À MI-PAROURS DES CONTRATS DE VILLE DE LISIEUX ET HONFLEUR

À la demande de la déléguée du préfet référente sur les territoires de Lisieux et Honfleur, l'association a soutenu la mise en œuvre des travaux d'évaluation à mi-parcours pilotés par les collectivités en proposant une démarche de travail mutualisée.

L'association a contribué à la définition des questions évaluatives et à la coordination des travaux sur les deux EPCI, avec l'appui de trois stagiaires, étudiants en Master 2.

Action financée par l'Agence nationale de la cohésion des territoires (ANCT)

DEMANDES D'APPUI DES ACTEURS TERRITORIAUX DE LA SANTÉ

AIDE AU DIAGNOSTIC LOCAL SANTÉ, APPUI À L'ÉVALUATION, MONTÉE EN COMPÉTENCES, CONTRIBUTION À DES GROUPES OU COMMISSIONS DE TRAVAIL

L'association a répondu tout au long de l'année, dans la mesure de ses moyens et dans le cadre de ses missions et compétences, aux demandes d'appui des acteurs des territoires.

Ces acteurs issus du monde institutionnel, associatif ou autre, sollicitent majoritairement l'association sur la fourniture de données socio-démographiques et d'état de santé de la population. Ces demandes sont souvent l'occasion pour l'association de travailler des indicateurs sur des territoires façonnés à la demande.

En 2019, l'association a apporté son appui à de nombreux acteurs du territoire normand :

Données et appuis aux diagnostics de territoire :

- Ville d'Alençon : fourniture des données mobilisables sur la Communauté urbaine d'Alençon et à l'échelle de la commune (indicateurs socio-démographiques, de mortalité et d'offre de soins). Les travaux débutés en fin d'année 2018 ont été finalisés en tout début 2019 avec la participation aux Assises de la santé organisées par la commune.

- Ville de Caen : appui au coordinateur du Conseil Local de Santé Mentale (CLSM) de la ville de Caen pour la réalisation du bilan du CLSM. Organisation des groupes de travail, du contenu des séances, co-animation de 3 groupes de travail, aide à l'organisation et participation au comité de pilotage.
- Ville de Caen : appui à l'actualisation du Contrat Local de Santé (CLS) de la Ville de Caen. L'association a poursuivi les travaux engagés en 2018 afin d'appuyer la collectivité dans l'actualisation du CLS de la ville par la présentation du diagnostic local de santé lors des participations aux groupes de travail préalables à la rédaction du futur CLS.
- Communauté de communes de Granville, Terre et Mer : fourniture d'indicateurs socio-démographiques, d'offres de soins de premiers recours et indicateurs sanitaires pour la communauté de communes. À des fins de comparaison, les données à l'échelle de la région et de la France métropolitaine ont également été fournies.

Action financée par l'ARS et la Région Normandie

MONTÉE EN COMPÉTENCES DES ACTEURS

RÉPONSES AUX DEMANDES D'APPUI DES ACTEURS DES TERRITOIRES (SUITE)

- Communauté urbaine Le Havre Seine Métropole : appui à l'actualisation du diagnostic local de santé du territoire. La collectivité s'est engagée dans l'actualisation du diagnostic santé des habitants, démarche préalable à la définition des axes stratégiques d'actions du futur Contrat Local de Santé. L'association a ainsi accompagné cette démarche en sélectionnant les données pertinentes en vue de la description de la situation socio-démographique et sanitaire du territoire de la communauté urbaine du HSM, capitalisant et analysant des travaux menés à l'échelle du territoire, appuyant la construction de groupes de travail pour un diagnostic partagé du territoire et en aidant à la construction des orientations prioritaires de travail pour le futur Contrat local de santé. Les travaux engagés en 2019 seront finalisés en début d'année 2020.
 - Communauté urbaine de Caen la Mer : participation à l'Atlas de l'agglomération caennaise produit par le laboratoire ESO (Espaces et société) de l'Université de Caen Normandie avec la rédaction des chapitres « état de santé de la population » (santé perçue et objectivée) et « offre de soins ».
 - Communautés de communes, d'agglomérations et urbaines de Normandie : Mise en ligne sur le site Internet de l'association des principaux indicateurs socio-démographiques, d'offre de soins et sanitaires à l'échelle des EPCI (nouvelle géographie 01/01/2019). Ces travaux ont été menés pour répondre à un besoin croissant des acteurs du territoire de disposer rapidement de données notamment des futurs professionnels de santé de la région. A cette occasion les outils techniques nécessaires pour faciliter les liens entre le site Internet de l'association et la future plateforme web de la région à destination des professionnels de santé « Med'Instal » ont été travaillés.
 - Département de la Manche : organisation et tenue des Rendez-vous de la santé en quartier prioritaire politique de la ville en collaboration avec l'ARS, l'Etat et en partenariat avec la Région et Promotion Santé Normandie. L'objectif de ces rencontres est de sensibiliser les différents acteurs aux problématiques de santé dans le cadre de la politique de la ville, faire connaître les acteurs intervenant dans le domaine de la santé dans les quartiers prioritaires politique de la ville (QPV), et développer une culture commune autour des questions de santé. En 2019, un Rendez-vous de la santé a été organisé dans le département de la Manche. Au cours de cette journée qui a réuni une quarantaine d'acteurs du territoire, les principaux indicateurs du territoire, la notion de déterminants de la santé et les enjeux de la politique régionale en matière de santé ont été présentés. Un temps d'échanges sur les besoins de santé des habitants en QPV, et les déterminants et actions de santé en QPV a été mené. Un partage d'expériences a clôturé la journée.
- En 2020, l'ORS-CREAI viendra appuyer l'animation d'un sous-groupe de travail pour l'organisation des futurs rendez-vous de la

Action financée par l'ARS et la Région Normandie

Missions techniques

RÉPONSES AUX DEMANDES D'APPUI DES ACTEURS DES TERRITOIRES (SUITE)

santé dans le département de la Manche. L'association participera également à l'organisation des premiers rendez-vous de la santé pour les autres départements de la région.

Appui aux établissements de santé, instances et associations régionaux et inter-régionaux :

- CESER de Normandie : fourniture et présentation des principales données mobilisables sur l'état de santé de la population normande et notamment sur les aspects d'accès aux soins.
- CESER de la Façade Atlantique : fourniture et présentation d'indicateurs d'état de santé de la population dans le cadre du comité de pilotage de l'étude menée sur les dynamiques de développement des régions et des territoires de la façade atlantique. Ce travail a été mené en collaboration avec les ORS concernés (ORS-CREAI Normandie, ORS Bretagne, ORS Nouvelle Aquitaine et ORS Pays de la Loire).
- Hôpital de Saint-Lô : fourniture d'indicateurs de morbidité et de mortalité générale et prématurée par cardiopathies ischémiques à l'échelle des départements.
- URML Normandie : cartographie des principaux indicateurs socio-démographiques, d'offres de soins et sanitaires à l'échelle des EPCI du département de l'Orne.
- MSA Côtes Normandes : fourniture des données d'activités hospitalières de cancérologie selon les localisations cancéreuses pour l'année 2017 (nombre de séjours/séances/nuits d'hospitalisation, nombre de patients).
- Planeth Patient : aide à l'utilisation de la plateforme SCORE-Santé, Base d'indicateurs en santé au niveau régional et local, outil de la Fédération nationale des ORS (FNORS) qui met à disposition des informations, fiables, homogènes et comparables sur la santé de la population et de ses déterminants.
- France Parkinson : poursuite des travaux engagés en 2018 avec un appui technique au travail exploratoire mené par l'association sur le territoire normand afin de qualifier la population touchée par la maladie (caractéristiques socio-démographiques des malades et analyses des comorbidités).

Action financée par l'ARS et la Région Normandie

Perspectives et propositions

2020

ÉTUDES ET OBSERVATIONS

■ Recensement des besoins des familles de personnes polyhandicapées - Financement ARS

L'étude « le parcours des personnes en situation de polyhandicap » menée en 2017 par l'ORS-CREAI à la demande de l'ARS a apporté un éclairage sur la restructuration de l'offre pour réduire les inégalités sociales et territoriales, la promotion de la citoyenneté, l'accès aux droits, à la prévention-promotion de la santé, aux soins et le soutien aux aidants.

Un groupe de travail régional animé par l'ARS reste mobilisé sur l'ensemble de ces questions. Néanmoins, et toujours dans l'ambition d'apporter un accompagnement de qualité aux personnes polyhandicapées et à leurs familles, l'ARS Normandie souhaite mieux connaître les pratiques des familles en termes d'accompagnement des personnes polyhandicapées, leurs difficultés concrètes, leurs besoins.

Réalisation d'un recensement des difficultés et des besoins des aidants familiaux des personnes polyhandicapées en termes d'accompagnement. (Questionnaire en ligne + entretiens)

■ Emploi accompagné : attentes et besoins - Financement ARS

Le dispositif emploi accompagné introduit dans le code du travail par l'article 52 de la loi n° 2016-1088 du 8 août 2016 relative au travail, à la modernisation du dialogue social et à la sécurisation des parcours professionnels a pour objectif de sécuriser et de fluidifier le parcours professionnel d'une personne en situation de handicap en milieu ordinaire de travail, grâce à un accompagnement sur le long terme de la personne mais aussi de son employeur, pour accéder et se maintenir durablement dans un emploi.

En Normandie, le dispositif est porté par LADAPT pour les départements du Calvados, de l'Eure, de la Manche et de l'Orne, et par Work'in pour le département de la Seine-Maritime.

Après près de 4 ans de mise en œuvre, l'ORS-CREAI propose à l'ARS Normandie de mener une étude qualitative pour mieux connaître les personnes bénéficiaires et ce dans une perspective d'assurer un déploiement du dispositif au plus près des besoins et des attentes des publics ciblés.

L'ORS-CREAI envisage de réaliser un recensement des besoins et attentes des publics bénéficiaires et d'identifier les freins et leviers pour le déploiement du dispositif.

Participation des usagers : besoins des personnes - Financement ARS

La participation des usagers, introduite par la loi du 2 janvier 2002, vient consacrer « les droits et libertés individuels des personnes prises en charge par des établissements et services sociaux et médico-sociaux ».

Afin de favoriser la mise en place des instances de participation et faciliter la prise de parole et l'expression des personnes accompagnées, les associations, établissements ont créé des outils et méthodes voire des guides pratiques à l'instar de NOUS AUSSI, association française de personnes handicapées intellectuelles.

Mais, il est parfois difficile de faire vivre les instances de participation, de mobiliser les principaux intéressés notamment en EHPAD.

Aussi, l'ORS-CREAI Normandie propose de :

- mener un état des lieux sur les Conseils de la vie sociale (CVS) mis en œuvre au sein des EHPAD de Normandie.
- Proposer des actions de formation au regard des besoins des élus des CVS.
- Animer un réseau départemental d'élus de CVS

Promouvoir l'accompagnement des professionnels dans le repérage de la prostitution des jeunes de 15 à 25 ans sur le territoire normand - Financement ARS et Région

Dans le cadre de l'appel à projets innovants « Prévention de la prostitution et de la traite des êtres humains aux fins d'exploitation sexuelle – Accompagnement social et professionnel des personnes prostituées, victimes de proxénétisme et de traite des êtres humains », Promotion Santé Normandie propose de promouvoir l'accompagnement des professionnels sur le repérage de la prostitution des jeunes de 15 à 25 ans sur le territoire normand. Cela se décline en plusieurs objectifs opérationnels permettant de bénéficier d'une analyse de la situation sur la région et de construire et animer des modules de formation à destination des professionnels.

La prostitution des jeunes de 15-25 ans relève d'une problématique complexe pour laquelle la région ne dispose pas ou de très peu de données.

Promotion Santé Normandie a sollicité l'appui de l'ORS-CREAI Normandie pour la réalisation de l'analyse de la situation en région. Débutée en 2019, l'étude sera finalisée en début d'année 2020.

Contribution à l'état des lieux régional sur la santé des jeunes – Animation et actualisation d'un tableau de bord partagé - Financement ARS et Région

Le groupe de travail Observation de la santé des jeunes mis en place en 2017 et composé des membres du Copil Santé des Jeunes animé par l'ARS a travaillé en 2018 au recueil d'indicateurs et à la réalisation de supports de communication. En 2019, l'ORS-CREAI en partenariat avec l'ensemble des membres du groupe a actualisé les supports fournis : fichier Excel et support de communication, structuré autour des axes de travail afin de faciliter l'appropriation des données et la diffusion de ces dernières à l'ensemble des partenaires. En complément, une publication de la Collection Santé observée en Normandie sur les travaux menés par le groupe a également été réalisée.

En 2020, l'ORS-CREAI poursuivra son travail d'animation et produira avec les partenaires une mise à jour du tableau de bord santé des jeunes.

Enquête santé des jeunes normands accueillis en missions locales - Financement ARS et Région

L'ORS-CREAI Normandie en partenariat avec l'ARML, un groupe de missions locales et l'Agence régionale de la santé a travaillé en 2017 à la mise en place d'un outil de recueil pérenne de l'état de santé des jeunes accueillis en mission locale (réflexion autour des thématiques à intégrer à cette étude, développement des outils d'enquête et de communication, démarches afin de respecter la protection des données personnelles des répondants). L'objectif de cette enquête est de mesurer l'état de santé des jeunes normands âgés de 16 à 25 ans en insertion afin d'adapter au mieux les actions de prévention à destination de ce public.

Après deux années de recueil en 2018 et 2019 qui a donné lieu à la production d'une synthèse des données avec un éclairage particulier sur les addictions et l'estime de soi, le dispositif se poursuit en 2020. Les 6 premiers mois de l'année seront consacrés au terrain d'enquête pour un rendu des résultats attendu en fin d'année (sous format PowerPoint). En 2020, une attention particulière sera consacrée à la thématique des loisirs et de l'activité physique.

La santé des étudiants en Normandie - Financement ARS et Région

En partenariat avec les universités de Normandie, l'ORS-CREAI travaillera en 2020 à la mise en œuvre d'une enquête santé auprès des étudiants (définition de la méthodologie employée, des modalités opérationnelles...).

PERSPECTIVES ET PROPOSITIONS

Détermination des indicateurs pertinents et de leurs modalités d'accès pour un diagnostic local en santé environnement - Financement ARS et Région

L'observation est l'une des clés pour agir efficacement dans les territoires et faire évoluer les pratiques et les modes de vie. Ainsi, mieux observer, former et informer pour agir ensemble pour un environnement sain est l'un des enjeux du Plan Régional Santé Environnement 3. En effet, la connaissance précise du territoire mais également le partage de cette connaissance avec les acteurs locaux et la population permet d'agir dans les territoires sur les facteurs environnementaux susceptibles d'impacter l'état de santé et promouvoir un environnement favorable à la santé.

Après une année 2018 consacrée à l'identification des données et indicateurs pertinents en santé environnement à l'échelle locale (plus d'une centaine d'indicateurs ont été répertoriés selon trois axes de travail : contexte socio-démographique et sanitaire, environnement et milieu de vie et enfin pathologies en lien avec l'environnement), les deux étapes de travail suivantes ont été réalisées en 2019.

En 2020, les travaux se poursuivront avec la mise à jour régulière du guide et des liens internet présents pour faciliter l'appropriation des données par les acteurs du territoire.

Évaluation d'impact sur la santé (EIS) du projet de rénovation de la place de la Mare à Caen - Financement Ville de Caen

Dans le cadre de sa politique d'aménagement du territoire et de ses démarches engagées de contractualisation en santé, la ville de Caen a souhaité s'engager en partenariat avec la Communauté urbaine de Caen-la-mer dans l'expérimentation de la mise en œuvre d'une Évaluation d'Impact sur la Santé de la rénovation future de l'îlot de la Place de la Mare.

Les EIS visent ainsi à donner la possibilité de réduire ou de minimiser les effets négatifs d'un projet et à augmenter ou à renforcer ses effets positifs sur la santé en formulant des recommandations pour maîtriser les potentiels effets négatifs. En partenariat avec l'ORS Ile-de-France, l'ORS-CREAI Normandie a ainsi été mandaté par la Ville de Caen en fin d'année 2019 afin de mener une EIS de type "rapide" à "intermédiaire" sur ce territoire. Les travaux seront menés sur l'année 2020.

Actualisation de l'état des lieux des addictions en Normandie - Financement ARS (et co-financement MILDECA éventuel)

L'ORS-CREAI poursuivra en 2020 ses travaux auprès de ces dispositifs et plus particulièrement auprès des CSAPA. De plus, une actualisation de l'état des lieux réalisé en 2018 sera

produite et complétée de nouveaux indicateurs issus d'un travail d'identification, de sélection et de traitement réalisé en partenariat avec les représentants des services de l'état présents au Copil MILDECA (25 jours-production estimés supplémentaires à financer dans le cadre d'un appel à projet MILDECA).

Tableau de bord normand sur la Santé sexuelle - Financement ARS

L'ORS-CREAI poursuivra en 2020 les travaux menés sur la thématique de la Santé sexuelle. En 2019, la construction d'un tableau de bord des indicateurs a été réalisé en collaboration avec l'ARS et Santé publique France et a donné lieu à une publication d'un état observé consacré à la santé sexuelle. En 2020, l'ORS-CREAI actualisera les données présentes dans le tableau de bord (en fonction de la disponibilité des données).

Production de synthèses thématiques : La santé observée en Normandie et Info Santé - Financement ARS, Région et Conseil départemental de l'Orne

Publication thématique courte reprenant les principales données concernant la santé de la population (indicateurs de santé disponibles, ressources régionales en matière de prévention et de soins) afin de les mettre à la disposition de l'ensemble des partenaires du champ sanitaire, social et médico-social.

En 2020, est envisagée la production de deux synthèses thématiques (Proposition pour 2020 : La santé mentale et la santé des personnes âgées).

État des lieux régional de la Maladie de Parkinson

L'ORS-CREAI poursuivra son appui technique à l'association régionale France Parkinson qui mène un travail sur le territoire normand afin de qualifier la population touchée par la maladie : caractéristiques socio-démographiques des malades et analyses des comorbidités. Les travaux engagés en 2018 se prolongent en 2020 en raison de difficultés techniques d'accès au système national des données de santé.

Appui à l'objectif 3.1.2 du PRAPS4 - Observer les inégalités et évaluer le PRAPS4 - Financement ARS

En collaboration avec les services de l'ARS, de Santé publique France Normandie et de l'Or2S, l'ORS-CREAI poursuivra sa contribution aux travaux menés dans le cadre de l'objectif 3.1.2 du PRAPS 4. Ainsi, afin de documenter les inégalités de santé sociales et territoriales, l'ORS-CREAI participera à la réalisation

d'un panorama statistique des populations en situation de vulnérabilité et apportera son concours aux choix et au recueil d'indicateurs de suivi du PRAPS4.

Contribution à l'actualisation du diagnostic local de la Communauté urbaine Le Havre Seine Métropole - Financement CU HSM, ARS et Région

La collectivité s'est engagée dans l'actualisation du diagnostic santé des habitants, démarche préalable à la définition des axes stratégiques d'actions du futur Contrat Local de Santé. L'association a ainsi accompagné cette démarche en sélectionnant les données pertinentes en vue de la description de la situation socio-démographique et sanitaire du territoire de la communauté urbaine du HSM, capitalisant et analysant des travaux menés à l'échelle du territoire, appuyant la construction de groupes de travail pour un diagnostic partagé du territoire et en aidant à la construction des orientations prioritaires de travail pour le futur Contrat local de santé. Les travaux engagés en 2019 seront finalisés en début d'année 2020.

Contribution au diagnostic local de santé de la communauté d'agglomération Saint-Lô Agglo - Financement Saint-lô Agglo, ARS et Région

La collectivité s'est engagée dans une démarche préalable à la définition des axes stratégiques d'actions d'un futur Contrat Local de Santé. L'association en partenariat avec Promotion Santé Normandie, accompagne cette démarche en sélectionnant les données pertinentes en vue de la description de la situation socio-démographique et sanitaire du territoire de l'agglomération, en capitalisant et analysant des travaux menés à l'échelle du territoire, mettant en œuvre une enquête en population, appuyant la construction de groupes de travail pour un diagnostic partagé du territoire et en aidant à la construction des orientations prioritaires de travail pour le futur Contrat local de santé.

Les travaux ont été engagés en toute fin d'année 2019 et seront finalisés au cours du second semestre 2020.

Observatoire régional des quartiers normands - Financement ARS et Région

Afin d'outiller les acteurs œuvrant auprès des habitants des quartiers prioritaires de la politique de la ville, l'ORS-CREAI Normandie a travaillé en 2019 à l'actualisation des « Fiches repères » et la réalisation de « Fiches mise en lumière » de l'Observatoire régional des quartiers.

En 2019, des entretiens ont été menés auprès des chargés de missions politique de la ville des EPCI ayant un ou des quartiers prioritaires politique de la ville afin d'évaluer la pertinence et l'utilité des fiches repères et pour recenser les modifications à

intégrer dans leur mise à jour.

La mise à jour des informations contenues dans les fiches a parallèlement été engagée et les fiches actualisées seront publiées au 1^{er} trimestre 2020 (les dernières données manquantes sur la thématique éducation étant actualisées par l'Insee fin janvier).

Conformément à la convention 2019, l'Observatoire régional des quartiers a été complété par la mise à disposition des acteurs de fiches « Mise en lumière » (en parallèle des fiches repères à vocation statistique) sur les dispositifs ou expériences présents sur les territoires. Ces fiches mettent un coup de projecteur sur des actions développées dans les quartiers politiques de la ville de Normandie : partenaires mobilisés, ressources nécessaires, résultats obtenus et perspectives, contact des porteurs de projets.

En 2019, 30 fiches ont été réalisées et mises à disposition des acteurs du territoire.

En 2020, l'ORS-CREAI poursuivra la mise en ligne de nouvelles fiches « Mise en lumière ».

ANIMATION RÉGIONALE ET DIFFUSION DES CONNAISSANCES

Site Internet et communication web - Financement ARS, Région, DRDJSCS de Normandie et ANCT

Construit autour des trois grands champs d'activité de l'association, une actualisation régulière du site Internet sera réalisée en 2020 avec la mise en ligne des études et données publiées mais également par la diffusion régulière des actualités régionales et nationales dans le champ sanitaire, médico-social et de la politique de la ville.

Diffusion du Doc Info et du Le saviez-vous ? - Financement ARS, Région, DRDJSCS de Normandie et ANCT

Doc Info

Diffusé régulièrement, le Doc-Info est un recensement des dernières publications dans le champ social, médico-social et sanitaire, classées par grandes thématiques.

Il permet une meilleure communication des travaux régionaux, nationaux et internationaux qui viennent abonder les connaissances sur les questions de santé.

PERSPECTIVES ET PROPOSITIONS



Le saviez-vous ?

Afin de tenir informés les acteurs de la politique de la ville, des événements et formations proposées en région et au plan national, une lettre d'information « le saviez-vous ? » sera réalisée.

Veille documentaire, informationnelle et territoriale : Kit normand de la politique de la ville, retour d'expérience et autres capitalisations- Financement ANCT

- **Kit Politique de la ville** : Actualisation d'un document de synthèse : grands repères et dispositifs normands mobilisables dans le cadre de la politique de la ville.
- **Fiches Mise en lumière** : Lors d'échanges avec des chefs de projet ou acteurs dans la politique de la ville le besoin de retour d'expériences dans les autres territoires de la région est ressorti. Ainsi, en complément des Fiches repères, l'équipe de Normanvilles effectuera un repérage d'initiatives à mettre en lumière selon les acteurs locaux et en fonction des trois piliers de la politique de la ville.
- **Fiches Coup de projecteur** : Présentation d'un acteur mobilisé sur les territoires
- **Contributions nationales** : en 2020, les contributions porteront sur les thématiques Coopérations éducatives et Santé.

Animation territoriale Site solidaires-handicaps.fr - Financement ARS

A la demande du CIH et du CNCPH, le réseau des CREAL a réalisé un site internet de remontée d'initiatives d'aide et de soutien mises en œuvre lors de la crise du COVID-19 en faveur de personnes en situation de handicap et de leurs aidants. L'ORS-CREAL Normandie a pour mission de valider les actions proposées par les acteurs de la Normandie. Nous souhaitons poursuivre une animation territoriale avec ces acteurs repérés lors de l'après-crise sous forme d'un focus group dont l'objectif serait d'évaluer l'impact du site pour leurs actions, et de bénéficier de leur feed-back sur la gestion de crise afin de capitaliser ces expériences.

Espace de collaboration inter-associatif « Santé-Handicap » - Financement ARS

A la demande de l'ARS (DA et DSP), Promotion Santé Normandie, ORS-CREAL, RSVA et Uriopss de Normandie proposent de travailler à la formalisation d'un plan d'actions concerté en faveur du développement des interventions en prévention – promotion de la santé en direction des personnes en situation de handicap accompagnées ou non par des établissements et services médico-sociaux.

Cet espace qui réunit à ce jour Promotion Santé Normandie, le RSVA et l'ORS-CREAL Normandie a pour objet de mieux répondre aux besoins des acteurs des territoires normands et de favoriser une culture et le déploiement d'actions. Cet espace collaboratif s'est réuni sur le dernier trimestre 2019 et 1^{er} trimestre 2020 pour élaborer un plan d'actions concerté dont la mise en œuvre est prévue en 2020.

Animation du groupe Chef de services – Handicap enfant Calvados

Animation du groupe utilisateur des logiciels CEGI - Financement établissements et services medico-sociaux

Diffusion des offres d'emploi - Financement établissements et services medico-sociaux

Contribution à la Plateforme normande d'observation sociale et sanitaire NEO - Financement DRDJSCS, ARS et Région

L'installation de la plateforme d'observation sociale et sanitaire NEO s'est tenue en mai 2019, après plusieurs mois de travaux consacrés à la réactivation du réseau des partenaires. Deux lettres d'info ont été publiées au cours de l'année 2019, le site Internet dédié à la plateforme a été mis en ligne et a été régulièrement actualisé avec les dernières publications régionales du champ social, médico-social et sanitaire. En 2020, l'ORS-CREAL poursuivra ces travaux d'animation de la Plateforme, en collaboration avec l'Or2S, avec notamment la production de deux lettres, la mise à jour du site Internet avec les dernières publications régionales du champ ainsi que par l'animation d'un groupe thématique de travail consacré au parcours des personnes en situation de handicap.

Participation citoyenne - Financement ANCT

- **Plateforme des conseils citoyens (poursuite du partenariat avec la FNCS)**
- **Contribution à la mise en réseau des adultes relais**

Regroupement annuel des services de l'Etat mobilisés pour les QPV Groupe de travail sur la mobilisation du droit commun dans la politique de la ville - Financement ANCT

Contribution à l'animation des coordonnateurs de PRE - Financement ANCT

Participation et organisation de temps forts régionaux et départementaux - Financement ARS, Région et DDCS

- **Les Rendez-vous de la Santé en QPV** - journées départementales construites en partenariat avec les DDCS, l'ARS, la Région et Promotion Santé Normandie
- **Temps fort de la Région Normandie** - Organisation à l'automne d'une journée de restitution de l'information aux acteurs normands consacrée à la politique de la ville (formation, accès à l'emploi, santé via l'enquête en mission locale...)

Participation à la démocratie sanitaire - Financement ARS, Région et DRDJSCS

En tant que membre élu de la CRSA de Normandie, l'ORS-CREAI poursuivra son engagement auprès de cette instance en participant à ses différentes commissions : commission permanente et commissions spécialisées offre de soins, accompagnements médico-sociaux et prévention.

Contribution à la dynamique du réseau de nos instances nationales (ANCREAI, FNORS et CRPV) - Financement ANCT, ARS, DRDJSCS et Région

- Comités techniques nationaux des CRPV et réunions des directeurs des ORS et CREAI
- Production de contributions nationales dans le cadre du RNCRPV
- Regroupement des équipes CRPV et CREAI
- Participation au portail national des CRPV
- Participation aux groupes de travail Délégué à la protection des données (DPO), Communication, Démarche qualité, Indicateurs en santé environnement, SNDS de la Fnors.
- Participation à la rédaction d'une note de synthèse sur la santé mentale des personnes âgées et des enfants et adolescents en collaboration avec la FNORS (demande de l'ONDPS).

MONTÉE EN COMPÉTENCES DES ACTEURS

Actions de formation - Financement ARS, Région, DRDJSCS, Établissements et services médico-sociaux et ANCT

- **Elaboration d'un catalogue de formation à destination des associations, établissements et services sociaux et médico-sociaux** : Développement de formations en inter et en intra établissement (fonctionnement des structures, accompagnement et pratiques professionnelles et formations à destination des personnes accueillies)
- **Démarche de certification en qualité d'organisme de formation**
- **Formation des groupes d'entraide mutuelle** : Fin de la 1^{ère} session et début de la 2^{ème} session. Fin en 2020.
- **Formation sur l'élaboration du CPOM** : Formation construite sur 2 jours en collaboration avec l'Uriopss Normandie et à destination des établissements et services médico-sociaux.
- **Formation sur d'autres thématiques** : COVID-19, Conseil de la vie sociale
- **Conseil et formation sur la démarche qualité avec l'outil ARSENE®**
- **Formations sur l'élaboration du projet d'établissement/service**
- **Formation des professionnels dans l'utilisation des logiciels de comptabilité, paie, planning et facturation CEGI** : Poursuite des travaux d'assistance informatique auprès des établissements médico-sociaux via la formation des professionnels dans l'utilisation des logiciels de comptabilité, paie, ressources humaines, gestion commerciale, planning et facturation.
- **Intervention dans la Formation "Du diagnostic local santé à la programmation"** : Tout comme en 2019, l'ORS-CREAI interviendra en collaboration avec Promotion Santé Normandie dans une formation consacrée à la mise en œuvre de diagnostics locaux de santé et à l'appropriation des techniques associées. Ces formations sont également l'occasion de revenir sur les ressources et outils à disposition des acteurs des territoires dans le cadre de l'open data.

PERSPECTIVES ET PROPOSITIONS



- **Intervention à l'IAE Caen, Ecole Universitaire de Management**
- **Découvrir la Politique de la ville - Histoire, actualités et système d'acteurs** : L'objectif de cette formation est de permettre aux professionnels notamment du droit commun de mieux appréhender la politique de la ville, ses principaux acteurs et son actualité. Ces sessions sont déclinées de manière spécifique en direction des élus et équipes techniques des 62 quartiers en géographie prioritaire, des représentants de l'Etat et des partenaires des contrats de ville
- **Les fondamentaux de la médiation sociale** - organisation de 3 sessions de formation d'une journée prévues en octobre. Formation à destination des adultes relais

Missions de conseil technique auprès des établissements et services médico-sociaux - Financement Établissement et services médico-sociaux

- **Assistance technique mutualisée et interventions sur site (outils CEGI)** : Poursuite des travaux d'assistance informatique auprès des établissements médico-sociaux via l'accompagnement des professionnels dans l'utilisation des logiciels de comptabilité, paie, ressources humaines, gestion commerciale, planning et facturation.

Réponses aux demandes d'appui des acteurs des territoires - Financement ARS et Région

Dans le cadre de ses missions sociales, l'ORS-CREAI répondra aux demandes d'appui des acteurs du territoire. Ces travaux s'inscrivent le plus souvent dans un continuum d'accompagnement notamment pour l'aide à l'élaboration et à la mise en place de plans d'actions. L'ORS-CREAI poursuivra notamment les travaux menés en 2019 avec la poursuite des rendez-vous de la santé en Quartier prioritaire politique de la ville et l'actualisation des principales données mises en ligne sur le site de l'association afin d'appuyer le « portail santé » (plateforme web à destination des professionnels ou futurs professionnels de santé).

Ces travaux seront réalisés en lien avec les coordinations locales en place (RTPS, CLS, ASV...). Des échanges réguliers avec Promotion Santé Normandie permettront de travailler les articulations et coopérations nécessaires.





Copyrights

© Adobe InDesign
© Adobe Illustrator

Crédit image couverture

Shutterstock

Rapport d'activité réalisé par l'équipe de l'ORS-CREAI Normandie
et imprimé en juin 2020 à l'ORS-CREAI Normandie
Téléchargement du rapport d'activité : www.orscreainormandie.org

ASSOCIATION ORS-CREAI NORMANDIE

Espace Robert Schumann
3 place de l'Europe
14 200 Hérouville-Saint-Clair

Tel : 02 31 75 15 20
Courriel : contact@orscreainormandie.org
Site Internet : www.orscreainormandie.org

“

L'Association ORS-CREAI
Normandie, un pôle de
compétences unique
intégrant de manière transversale
les champs de la santé publique,
de l'action sociale et médico-
sociale et de la politique de la
ville

”

