

[orscreainormandie.org](http://orscreainormandie.org)

# RAPPORT D'ACTIVITÉS 2022

- Santé
- Vulnérabilités
- Politique de la ville



**ORS • CREAI  
NORMANDIE**

CENTRE RESSOURCES SANTÉ, VULNÉRABILITÉS  
& POLITIQUE DE LA VILLE

# Sommaire



## **VUE D'ENSEMBLE DE L'ACTIVITÉ 2022 ..... P.04**

### **01 ORS-CREAI NORMANDIE : QUI-SOMMES NOUS ? ..... P.06**

P.06 ..... MISSIONS

P.07 ..... VALEURS ET STATUTS

P.08 ..... VIE ASSOCIATIVE

P.10 ..... RESSOURCES TECHNIQUES

### **02 ÉTUDES ET DIAGNOSTICS .... P.11**

P.13 ..... ETUDES EN LIEN DIRECT AVEC UNE PROBLÉMATIQUE D'ORGANISATION DE L'OFFRE DE SANTÉ

P.18 ..... CHANTIERS THÉMATIQUES

P.22 ..... CHANTIERS RÉGIONAUX AU CROISEMENT DE PLUSIEURS POLITIQUES PUBLIQUES

P.26 ..... CHANTIERS VENANT SOUTENIR DES DÉMARCHES DE CONTRACTUALISATION LOCALE

### **03 ANIMATION RÉGIONALE ET DIFFUSION DES CONNAISSANCES .... P.27**

P.28 ..... ACTIONS DE DIFFUSION DES CONNAISSANCES

P.30 ..... ACTIONS D'ANIMATION AU SERVICE DE RÉSEAUX D'ACTEURS

P.39 ..... TEMPS FORTS RÉGIONAUX ET DÉPARTEMENTAUX

### **04 MONTÉE EN COMPÉTENCES DES ACTEURS .... P.41**

P.42 ..... FORMATIONS

P.44 ..... MISSIONS TECHNIQUES

### **05 PERSPECTIVES 2023 .... P.48**

P.48 ..... ACTIVITÉS SOCLES

P.49 ..... CHANTIERS SPÉCIFIQUES

## Mot du président



A l'occasion de l'Assemblée générale, nous prenons le temps ensemble de faire le bilan de l'année écoulée, nos réalisations, les enseignements qui s'en dégagent. C'est aussi un moment de projection.

Lors de notre précédente AG, nous avons procédé au renouvellement de la moitié du Conseil d'administration et je voudrais commencer par souligner le dynamisme et l'engagement des administrateurs de l'ORS-CREAI Normandie pour faire vivre l'association et garantir son bon fonctionnement. Je citerais en particulier pour 2022, leur implication dans nos trois réseaux nationaux et dans le groupe de travail communication qui nous a permis de faire évoluer notre identité visuelle.

Du point de vue des activités, 2022 a suivi deux années difficiles du fait des effets de la crise sanitaire qui nous avait contraints à repenser dans l'urgence nos modes de faire.

En matière d'observation, les chantiers 2022 ont été cette année nombreux et très diversifiés mobilisant une large palette de compétences au sein l'équipe opérationnelle. Je n'en mentionnerais que quelques-uns, le rapport d'activités vous donnant une vision exhaustive :

- Lancement d'un nouveau dispositif d'enquête auprès des étudiants des Universités normandes, en complément de celui dédié aux jeunes accueillis dans les missions locales lancé en 2018 ;
- Finalisation d'une étude régionale sur les besoins et l'offre de répit des aidants en Normandie, un enjeu majeur pour notre région comme au plan national tant les aidants tiennent un rôle majeur dans la vie, le soutien et le maintien à domicile des personnes en situation de handicap ou de perte d'autonomie ;
- Intensification des appuis aux diagnostics locaux de santé et aux démarches d'évaluation.

Notre équipe a également poursuivi ses actions d'animation de réseaux d'acteurs : ceux de l'observation avec la plateforme NEO, ceux de la politique de la ville, du groupe informatique... Ces actions sont essentielles dans un contexte de raréfaction des espaces de travail et de réflexion partagés alors que nous avons tant besoin d'intelligence collective et de décloisonnement.

Je soulignerais pour finir l'augmentation sensible des activités de formation et de missions techniques dans le prolongement de la reprise amorcée en 2021.

Merci donc à toute l'équipe pour son investissement et son agilité dans un contexte qui reste malgré tout complexe et où les besoins des professionnels, des établissements et services, des collectivités, des bénévoles sont importants et en évolution.

Enfin, en termes de gestion, nous avons pu financer nos activités et répondre à nos engagements financiers sans rencontrer de difficultés particulières, grâce aux soutiens renouvelés de nos financeurs (Etat, Agence régionale de santé, Région Normandie, CAF du Calvados, Conseil départemental de l'Orne).

Nous sommes déjà à la moitié de l'année 2023 et je suis conscient que les défis à relever restent nombreux du fait d'une taille d'équipe qui reste malgré tout modeste alors que les besoins des acteurs normands sont conséquents et d'une inflation des dépenses qui ne trouve pas mécaniquement de compensation côté recettes.

Néanmoins, je reste confiant. Nous avons été capables de réaliser de grandes choses et je sais qu'ensemble, administrateurs et salariés, sauront relever ces défis. Comme je l'ai annoncé, j'ai souhaité quitter mes fonctions de Président mais je ne doute pas que la personne qui me succèdera, mobilisera toutes ses compétences et son énergie dans cette perspective.

**Pierre-Jean LANCRY,**  
Président de l'ORS-CREAI Normandie





# L'ORS-CREAI Normandie

## Vue d'ensemble de l'activité 2022







# 27



Travaux d'études et d'observation ont été menés afin de recueillir et analyser les besoins sociaux et de santé des populations, en particulier des plus fragiles

# 30



Actions pour favoriser l'organisation de la réflexion et de la concertation entre tous les acteurs œuvrant dans les secteurs de l'action sociale, médico-sociale et de la santé en Normandie.

# 21



Formations et de nombreuses missions techniques proposant une fonction d'expertise, d'aide méthodologique, de soutien à la montée en compétences, de conseil et d'appui.



# 01 ORS-CREAI NORMANDIE : QUI SOMMES-NOUS ?



## L'ORS-CREAI NORMANDIE, LE CENTRE RESSOURCES SANTÉ, VULNÉRABILITÉS ET POLITIQUE DE LA VILLE DE NORMANDIE

L'association ORS-CREAI Normandie trouve ses racines dans la volonté des acteurs de la santé et du social de disposer d'un outil commun d'observation, de réflexion et d'appui au bénéfice des acteurs, des territoires et de la population normande.

Elle déploie ses activités avec une attention particulière et constante pour les publics en situation de vulnérabilité, et inscrit son action en proximité des associations, des acteurs institutionnels et des populations sur l'ensemble de la Normandie. L'ORS-CREAI Normandie poursuit un objectif d'intérêt général.

## MISSIONS



### DÉVELOPPER ET PARTAGER LES CONNAISSANCES SUR LES BESOINS DES POPULATIONS

Procéder, participer et valoriser des travaux d'observation, d'études, d'évaluation et de recherche pluridisciplinaires sur la situation sociale et sanitaire (santé et ses déterminants) de la population dans son ensemble et en particulier des personnes en situation de vulnérabilité.



### CONTRIBUER À LA MISE EN RESEAU ET À LA COOPÉRATION DES ACTEURS

Favoriser l'organisation de la réflexion et de la concertation entre tous les acteurs œuvrant dans les secteurs de l'action sociale, médico-sociale et de la santé en Normandie.



### FOURNIR APPUI ET CONSEILS, ET SOUTENIR LA MONTÉE EN COMPÉTENCES DES ACTEURS

Assurer une fonction d'expertise, d'aide méthodologique, de soutien à la montée en compétences, de conseil et d'appui.

[➔ Télécharger la plaquette de présentation](#)



# VALEURS ET STATUTS



## Un attachement aux valeurs associatives

**L'Association ORS-CREAI Normandie affirme son attachement aux valeurs associatives et au caractère non lucratif des services proposés, notamment aux populations fragiles ou vulnérables.**

Elle inscrit son action dans le cadre d'une mission déléguée de service public et des valeurs associatives qui ont présidé à la création des CREAI et des ORS en France.

L'association ne saurait intervenir auprès des institutions et des professionnels sans leur adhésion expresse aux objectifs politiques et techniques de son intervention.

Elle respecte des principes d'intervention qui lui assurent une position de neutralité, de médiation, de coordination et de mise en réseau, à équidistance des associations et des pouvoirs publics (services de l'Etat et collectivités territoriales).

Elle privilégie des approches participatives permettant la prise en compte de la pluralité des points de vue qui se traduit, autant que possible, par l'association des différentes parties prenantes. L'expression et la liberté des points de vue sont garanties, dans le respect de la singularité de chacun.

L'association intervient dans une dynamique de changement, visant à la fois à satisfaire les besoins des usagers, à améliorer la qualité des services qui leur sont proposés et à favoriser leur accès aux droits et aux libertés.

Les actions de l'association s'attachent à promouvoir des espaces de rencontre et de convergence des cultures (institutionnelles, professionnelles, associatives, citoyennes...) contribuant ainsi à décroiser les interventions et les productions. Elle se reconnaît également dans les valeurs de l'économie sociale et solidaire.

Bien qu'intervenant au plan régional, l'association a la volonté d'être un acteur à proximité des associations, des populations, afin d'être en capacité d'apporter une palette de services sur l'ensemble des territoires normands. A ce titre, elle contribue à promouvoir l'égalité des territoires.

L'association se reconnaît dans les valeurs d'inclusion, de citoyenneté, de participation et de compensation des conséquences du handicap ou de la vulnérabilité dans le cadre des valeurs de la solidarité nationale qui fondent son action au quotidien. Elle se réfère en particulier à la charte d'Ottawa qui fixe comme objectifs à la promotion de la santé de donner aux individus davantage de maîtrise de leur propre santé et de moyens de l'améliorer.

Toutes ces valeurs sont incarnées tant dans le projet associatif que dans la charte de l'Association Nationale des CREAI (ANCREAI) et dans les valeurs de la Fédération Nationale des Observatoires Régionaux de la Santé (FNORS).

 [Télécharger les statuts de l'association](#)



# VIE ASSOCIATIVE



## Les instances

De statut association loi 1901, son assemblée générale est ouverte à toutes personnes physiques ou morales éprouvant un intérêt pour les champs de l'action sociale, médico-sociale et de la santé en Normandie. Ainsi, l'Association ORS-CREAI Normandie comptabilise 54 adhérents actifs.



Le **Bureau** est composé de 12 membres élus lors de chaque renouvellement partiel du Conseil d'administration :

**M. Pierre-Jean LANCRY**  
Président

**Mme Magali LESUEUR**  
1<sup>ère</sup> Vice-présidente  
Représentant de PLANETH PATIENT

**Dr. Nicolas SAINMONT**  
2<sup>nd</sup> Vice-président  
Représentant l'Equipe de Soins  
Primaires de Deauville (MSP)

**M. Jean-Christophe FRYLENDER**  
Trésorier  
Représentant l'IAE de Caen

**M. Johnny VIALE**  
Secrétaire  
Représentant la Mutualité française  
Normandie

**M. Patrick ALLIZARD**  
Membre élu  
Représentant de la Ligue de  
l'enseignement de Normandie

**PR. Dominique BEYNIER**  
Membre élu

**M. Gilles BIGOT**  
Membre élu  
Président et représentant de l'ADSEAM

**M. Alain CARTEL**  
Membre élu  
Représentant de l'ACAIS

**M. Pascal CORDIER**  
Membre élu  
Représentant de l'ACSEA

**M. Patrick CRIQUET**  
Membre élu  
Représentant l'URIOPSS de Normandie

**M. Jean-Marc DUJARDIN**  
Membre élu  
Représentant Promotion santé  
Normandie





## Le Conseil d'administration

Le **Conseil d'administration** est composé de 24 membres personnes physiques élus par l'Assemblée générale parmi les membres actifs et rééligibles, ou leurs représentants, membres de l'association :

- M. Patrick ALLIZARD, représentant de la Ligue de l'enseignement de Normandie
- Mme Sylvine BELLEMAIN, représentante de l'Association des Foyers de Cluny du Calvados
- Pr. Dominique BEYNIER
- M. Gilles BIGOT, Président de l'ADSEAM, représentant de l'ADSEAM
- Mme Isabelle BRIARD, représentante de l'ADC Normandie
- M. Alain CARTEL, Représentant de l'ACAI
- M. Pascal CORDIER, représentant de l'ACSEA
- M. Patrick CRIQUET, représentant l'URIOPSS de Normandie
- M. Jean-Marc DUJARDIN, représentant Promotion santé Normandie
- M. Franck ESTEVE, représentant de l'EPSM de Caen
- M. Stanislas FAURE, représentant le Directeur général de l'AAJD, au titre de l'Association pour l'Aide aux Jeunes en Difficulté
- M. Jean-Christophe FRYDLENDER, représentant l'IAE de Caen
- Mme Sandrine GALERNE, représentante de la FAS Normandie
- M. Philippe GUERARD, représentant d'ADVOCACY Normandie
- M. Pierre-Jean LANCRY
- Mme Corinne LARMOIRE
- Mme Magali LESUEUR, représentante de PLANETH PATIENT
- M. Marc LONGUET, représentant l'Association des Amis de Jean Bosco
- M. Sébastien MIELVAQUE, représentant PREAMIS
- Mme Claire NORMANT, représentant l'APAJH 14
- M. Daniel REGUER
- Dr. Nicolas SAINMONT, représentant l'Equipe de Soins Primaires de Deauville (MSP)
- M. Philippe STEPHANAZZI, représentant l'Association Handicap Mieux Vivre Accueil
- M. Johnny VIALE, représentant la Mutualité française Normandie

Sont invitées à assister à chaque Conseil d'administration, les institutions régionales suivantes :

- Le Directeur général de l'Agence régionale de santé de Normandie ou son représentant,
- Le Président du Conseil régional de Normandie ou son représentant,
- Le Directeur territorial de la protection judiciaire de la jeunesse pour la Normandie ou son représentant,
- Le Directeur régional de la jeunesse, des sports et de la cohésion sociale de Normandie ou son représentant.



**En 2022, année du renouvellement de la moitié des membres du conseil d'administration, les bénévoles de l'association ont investi de nombreuses heures consacrées principalement aux instances décisionnelles, en qualité d'experts ou de personnes qualifiées aux travaux menés dans les commissions et groupes de travail en place dans la région.**



3 bureaux le 8 février, 26 avril et 11 octobre 2022  
3 Conseils d'administration le 24 mai, 20 juin et 21 novembre 2022  
1 Assemblée générale le 20 juin 2022



# RESSOURCES TECHNIQUES



## L'équipe

### Direction



**Pascale DESPRES**  
Directrice générale



**Annabelle YON**  
Directrice adjointe



**Christelle MOULIE**  
Directrice pédagogique et technique  
Référente handicap

### Equipe technique, d'études et fonctions supports



**Maryvonne BAZIRET**  
Conseillère technique



**Élodie BROUDIN**  
Responsable informatique et web, Technicienne d'étude, Déléguée à la protection des données



**Gautier DELAHAYE**  
Chargé de missions



**Marine GUILLON**  
Conseillère technique



**Lucie LECHAT**  
Chargée d'études et de missions



**Noémie LEVEQUE-MORLAIS**  
Chargée d'études



**Sylvie LE RÉTIF**  
Chargée d'études



**Julie SIMON**  
Chargée de missions



**Camille HERSENT**  
Chargée du suivi administratif, ressources humaines et financier



**Muriel BAZOGE-CARTEL**  
Secrétaire



**Aouli TAIBA**  
Entretien des locaux

A partir du 15 février 2022, l'ORS-CREAI Normandie a également accueilli Victor DELOZIER, étudiant en Licence Pro Métiers du Décisionnel et de la Statistique P. Biostatistiques : Stats et Informatique Appliquées à la Santé pour son stage de fin d'année. M. DELOZIER est venu par la suite renforcer l'équipe dans le cadre d'un contrat à mi-temps qui s'est prolongé jusqu'en février 2023.





## 02 ÉTUDES ET DIAGNOSTICS

### 1. Études en lien direct avec une problématique d'organisation de l'offre de santé

- P 13 ..... Etat des lieux des besoins et de l'offre de répit des aidants en Normandie
- P 14 ..... Les enfants et adolescents relevant de l'Aide Sociale à l'Enfance (ASE) accueillis dans les établissements et services médico-sociaux en Normandie
- P 14 ..... L'offre médico-sociale pour enfants, adolescents et adultes en situation de handicap en Normandie en 2021
- P 15 ..... L'activité des MDPH en Normandie
- P 15 ..... Participation des personnes accompagnées en EHPAD : prise en compte des éléments d'état des lieux et de mise en réseau des conseils de la vie sociale (CVS) en Normandie
- P 16 ..... Notes ressources - Les formations en santé
- P 16 ..... Santé observée en Normandie - Les services d'urgences
- P 17 ..... Appui à l'état des lieux des addictions en Normandie

### 2. Chantiers thématiques

#### **Enfance et jeunesse**

- P 18 ..... Contribution à l'état des lieux régional sur la santé des jeunes - Animation et construction d'un tableau de bord partagé
- P 18 ..... La santé des jeunes accueillis en mission locale
- P 19 ..... La santé des étudiants en Normandie

#### **Personnes en situation de handicap**

- P 20 ..... Activité physique et sportive des personnes en situation de handicap
- P 20 ..... État de santé des personnes en situation de handicap

#### **Personnes en situation de précarité**

- P 21 ..... Indicateurs PRAPS dans le cadre du bilan du programme

#### **Santé sexuelle**

- P 21 ..... Tableau de bord normand sur la santé sexuelle

#### **Personnes souffrant de pathologies spécifiques**

- P 21 ..... L'hypertension artérielle



### 3. Chantiers venant soutenir des démarches de contractualisation locale

- P 22 ..... Actualisation de l'Observatoire régional des quartiers prioritaires politique de la ville (fiches repères)
- P 22 ..... Valorisation d'expériences (fiches mise en lumière)
- P 23 ..... Contribution au diagnostic local sur les addictions chez les jeunes de 15-25 ans sur le territoire de Seine Normandie Agglomération
- P 23 ..... Appui à l'évaluation du programme nutrition santé stéphanois du Contrat local de santé de Saint-Etienne-du-Rouvray
- P 24 ..... Appui au diagnostic local en santé Intercom Bernay Terre de Normandie
- P 24 ..... Appui au diagnostic local sur les conduites addictives des jeunes dans les Quartiers Prioritaires de la Ville de Rouen – Rouen
- P 25 ..... Appui méthodologique à l'évaluation du Conseil local de santé mentale de Caen

### 4. Chantiers régionaux au croisement de plusieurs politiques publiques

- P 26 ..... Contribution aux travaux préparatoires du PRSE4
- P 26 ..... Déploiement des fiches EPCI « Zoom sur la santé environnement »

# Études en lien direct avec une problématique d'organisation de l'offre de santé

## Etat des lieux des besoins et de l'offre de répit des aidants en Normandie

Dans un contexte de vieillissement de la population et d'allongement de la durée de vie, de plus en plus d'aidants soutiennent un proche au quotidien.

C'est pourquoi l'ARS Normandie et la Région ont confié à l'ORS-CREAI Normandie la réalisation d'une étude sur l'offre et les besoins de répit des aidants, en vue de développer une offre en adéquation avec les besoins du territoire.

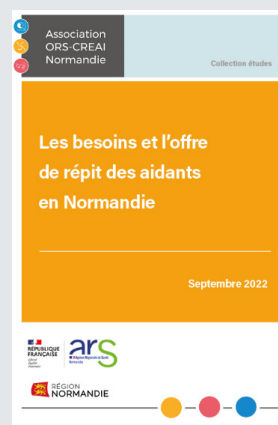
Ainsi, les objectifs stratégiques de l'étude sont de recenser et décrire l'offre de répit disponible actuellement pour les 5 départements normands et de mieux cerner les besoins et les attentes des proches aidants des personnes en situation de vulnérabilité. La méthodologie de l'étude a été déclinée selon 3 types de publics : les personnes en situation de handicap, les personnes âgées et les personnes ayant une maladie chronique ou sortant d'hospitalisation.

Les travaux débutés en 2021 ont fait l'objet d'une première présentation en janvier 2022 et les travaux ont été finalisés en septembre 2022.

L'analyse de l'ensemble des informations collectées et des réflexions menées avec divers acteurs a permis d'identifier les grands enjeux associés au répit des aidants et de proposer des pistes d'action.

 **Financement ARS- Région**

 **Télécharger le rapport et la synthèse**





Télécharger la publication



## L'offre médico-sociale pour enfants, adolescents et adultes en situation de handicap, en Normandie en 2021

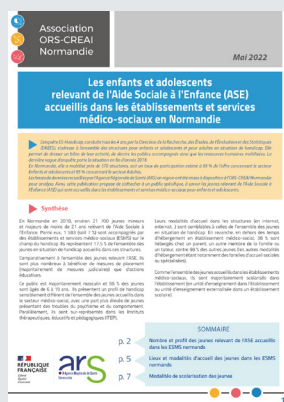
En 2021, dans le prolongement des travaux du groupe de travail de la plateforme NEO dédié au handicap, l'ARS a mis en place une convention de mise à disposition de la base de données de l'enquête menée tous les 4 ans auprès des établissements et services pour enfants et adultes handicapés (ES « handicap »).

En 2021, l'ORS-CREAI Normandie a étudié la faisabilité d'une analyse générale de cette enquête et la production d'un document de synthèse régional sur les établissements. En raison de l'ancienneté des données et de leur qualité, une publication en 2022 via le traitement des bases Finess a été préférée pour décrire l'offre régionale d'accueil des publics en situation de handicap, public enfant et adolescent d'une part et public adulte d'autre part. L'offre disponible est aussi déclinée selon les différents types de déficiences mentionnées dans les agréments, en référence aux nomenclatures en vigueur.



Financement ARS

Télécharger la publication



## Exploitation de l'enquête ES : Les enfants et adolescents relevant de l'Aide Sociale à l'Enfance (ASE) accueillis dans les établissements et services médico-sociaux en Normandie

L'enquête ES-Handicap conduite tous les 4 ans par la Direction de la Recherche, des Etudes, de l'Evaluation et des Statistiques (DREES), s'adresse à l'ensemble des structures pour enfants et adolescents et pour adultes en situation de handicap. Elle permet de dresser un bilan de leur activité, de décrire les publics accompagnés ainsi que les ressources humaines mobilisées. A partir de l'analyse des bases données régionales issues de la dernière vague d'enquête (ES-2018) mises à disposition par l'Agence Régionale de Santé, l'ORS-CREAI Normandie a produit une publication sur les jeunes relevant de l'Aide sociale à l'enfance (ASE) et accompagnés par ces structures.

Ainsi, en Normandie en 2018, environ 21 700 jeunes mineurs et majeurs de moins de 21 ans relèvent de l'Aide Sociale à l'Enfance. Parmi eux, 1 583 (soit 7 %) sont accompagnés par des établissements et services médico-sociaux (ESMS) sur le champ du handicap. Ils représentent 17,5 % de l'ensemble des jeunes en situation de handicap accueillis dans ces structures.



Financement ARS

## L'activité des MDPH en Normandie

Dans le cadre de ses travaux d'animation de la plateforme normande d'observation sociale et sanitaire NEO, l'ORS-CREAI Normandie a également animé le groupe thématique de travail consacré à l'observation du handicap en Normandie. Cette animation a donné lieu à une publication consacrée à l'activité des MDPH en Normandie en 2020 publiée en 2021.

En 2022, des travaux d'actualisation de cette publication ont été engagés. En raison de la qualité des données, la mise à jour de l'activité des MDPH 2021 ne pourra être réalisée et une publication pour l'activité 2022 sera proposée en 2023.



Financement ARS

## Participation des personnes accompagnées en EHPAD : prise en compte des éléments d'état des lieux et de mise en réseau des conseils de la vie sociale (CVS) en Normandie

Il est parfois difficile de faire vivre les conseils de la vie sociale, de mobiliser les principaux intéressés notamment en EHPAD. Les éléments d'états des lieux existants font état entre autres du besoin d'une mise en réseau des élus des CVS.

En 2021 et 2022, l'ORS-CREAI Normandie a réalisé une synthèse des éléments d'état des lieux d'ores et déjà recueillis et un benchmarking sur les réseaux existants sur d'autres territoires hors région. Des entretiens ont été menés avec des réseaux interCVS pour mieux connaître leurs modalités d'organisation (ressources, information, communication, partenaires...), les freins et les leviers.

L'ORS-CREAI Normandie a également constitué et animé un groupe projet (cf. animation régionale et diffusion de l'information).



Financement ARS

Télécharger la publication



→ Télécharger la note ressources



## Note ressources - Les formations en santé

Dans le cadre de ses missions de valorisation et de diffusion de l'information et également d'appui aux acteurs régionaux, l'ORS-CREAI Normandie en collaboration avec l'Agence régionale de santé (ARS) et la Région Normandie, a travaillé à la réalisation d'une « Note ressources » sur les formations en santé en Normandie.

Dans un contexte de démographie médicale régionale fortement déficitaire et d'un état de santé de la population normande dégradé, ce nouveau numéro de la collection Notes Ressources a pour objectif de faire le point sur l'organisation des formations en santé en région. Après avoir rappelé les principaux faits marquants en matière d'état de santé des Normands, cette note présente le cadre juridique des formations en santé et fait le point sur l'offre en région. Des initiatives territoriales visant l'attractivité des métiers en Normandie sont également décrites et des ressources bibliographiques sont mises à disposition. Le Professeur Emmanuel Touzé, doyen de l'UFR de santé de l'université de Caen et responsable du comité régional de l'Observatoire national de la démographie des professions de santé (ONDPS) apporte enfin son éclairage sur les enjeux associés à ces formations en santé.



Financement Région - Conseil départemental de l'Orne

## Santé observée en Normandie - Les services d'urgences

Dans le cadre de ses missions de valorisation et de diffusion de l'information et également d'appui aux acteurs régionaux, l'ORS-CREAI Normandie, avec l'appui de l'Agence régionale de santé de Normandie et Normand'e-Santé consacrera un nouvel Info santé à l'accès aux services d'urgences en Normandie.

L'objectif de cette publication est de faire le point sur l'accès aux services d'urgences en région : établissement, activité des services, alternatives de prise en charge...

Les travaux qui ont débuté en fin d'année 2022 seront finalisés en 2023.



Financement ARS - Conseil départemental de l'Orne





## Appui à l'état des lieux des addictions en Normandie

Dans le cadre des travaux qu'elle mène à la demande de l'ARS Normandie et de la Préfecture de Région, l'association ORS-CREAI Normandie contribue à une meilleure connaissance de la thématique des addictions en région, tant sur le volet des pratiques chez les jeunes et chez les adultes, que des prises en charge médico-sociales ou encore des conséquences sanitaires et pénales.

Ainsi plus précisément, l'ensemble des travaux conduits en matière de conduites addictives en 2022 sont les suivants :

- Actualisation du tableau de suivi d'indicateurs,
- Analyse annuelle des rapports d'activité des CSAPA et CAARUD normands,
- Mise à disposition d'indicateurs de financement des CSAPA et CAARUD,

L'ORS-CREAI Normandie a également contribué au diagnostic local sur les addictions chez les jeunes de 15-25 ans sur le territoire de Seine Normandie Agglomération, sur le territoire du bassin de vie de Brionne et sur les quartiers prioritaires de la ville de Rouen (cf. Aide au diagnostic local santé, appui à l'évaluation, montée en compétences, contribution à des groupes ou commissions de travail).



Financement ARS

[Télécharger l'analyse annuelle des rapports d'activités des CSAPA et CAARUD](#)



# Chantiers thématiques

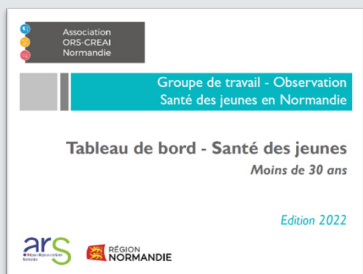
## Enfance et jeunesse

### Contribution à l'état des lieux régional sur la santé des jeunes - Animation et construction d'un tableau de bord partagé

Le groupe de travail Observation de la santé des jeunes mis en place en 2017 et composé des membres du Copil Santé des Jeunes animé par l'ARS, a travaillé en 2018 au recueil d'indicateurs et à la réalisation de supports de communication. En 2022, l'ORS-CREAI Normandie en partenariat avec l'ensemble des membres du groupe a actualisé pour la quatrième année consécutive les supports fournis : fichier Excel reprenant l'intégralité des indicateurs et support de communication, structurés autour des axes de travail afin de faciliter l'appropriation des données. Ces supports ont été diffusés à l'ensemble des membres du groupe de travail.



Financement ARS - Région



→ Télécharger le rapport d'enquête 2021



→ Télécharger l'infographie régionale et le rapport d'enquête 2022



### Enquête santé des jeunes normands accueillis en mission locale

L'association en partenariat avec l'Agence régionale des missions locales, un groupe de missions locales, l'Agence régionale de la santé et la Région Normandie travaille depuis 2017 à la mise en place d'un outil de recueil pérenne de l'état de santé des jeunes accueillis en mission locale. L'objectif de cette enquête est de mesurer l'état de santé des jeunes normands âgés de 16 à 25 ans en insertion, afin d'adapter au mieux les actions de prévention à destination de ce public.

L'année 2022 est ainsi la cinquième année de recueil du dispositif. Plus de 1 300 jeunes accueillis en mission locale ont répondu au questionnaire proposé de février à juillet (questionnaire d'enquête structuré en 2 parties : module socle présenté tous les ans et module thématique différent chaque année, consacré en 2022 à l'hygiène de vie). L'association, après nettoyage du fichier et construction des coefficients de redressement, a procédé aux analyses en fin d'année et ainsi proposé deux supports de restitution pour le recueil 2022 :

- Une analyse détaillée des différentes thématiques traitées dans le questionnaire, diffusée sous format PowerPoint aux membres du groupe de travail,
- Une infographie régionale reprenant les principaux résultats et une infographie par mission locale justifiant d'au moins 40 questionnaires (soit 13 infographies pour l'année 2022).

Le rapport de l'enquête 2021 a été diffusé au 1<sup>er</sup> trimestre 2022. Une synthèse des 4 premières années d'enquête a également été produite.



Financement ARS - Région



## La santé des étudiants

Selon les résultats d'enquêtes nationales menées auprès des étudiants, ces derniers s'estiment en majeure partie en bonne santé et nombre d'entre eux ont une pratique sportive (vecteur de bien-être). Cependant, ils sont également davantage impactés par le renoncement aux soins, présentent plus fréquemment des comportements à risque et une situation particulièrement précaire concernant leur santé mentale (notamment depuis l'épidémie de Covid-19). Rappelons que la Normandie fait partie des régions dont les indicateurs de santé sont les plus défavorables. La prévention et l'éducation pour la santé sont ainsi depuis des années au cœur des préoccupations des décideurs du territoire en matière de conduite de la politique régionale de santé.

Ainsi, l'ORS-CREAI Normandie en partenariat avec l'OR2S et avec le soutien de l'Agence Régionale de Santé de Normandie, la Région et les services universitaires ont mis en œuvre un dispositif d'enquête santé qui se veut pérenne à destination des étudiants normands. Son objectif est de mieux connaître l'état de santé de ces derniers, leurs modes de vie, de comprendre leurs habitudes et de recueillir des informations indispensables afin d'adapter au mieux les actions de prévention à destination de ce public en région. Les réflexions autour de la mise en œuvre d'une enquête auprès des étudiants ont été engagées en 2021 avec l'ensemble des acteurs régionaux concernés. Leur mobilisation a été et reste essentielle dans la construction et la poursuite de ce dispositif qui s'est structuré autour du recueil des enjeux liés à la santé des étudiants en Normandie, de la construction et la mise en place de l'enquête et enfin de l'analyse des résultats.

Ainsi, plus de 2 900 étudiants normands ont participé, nous permettant ainsi d'obtenir des enseignements riches sur leur qualité de vie, leurs comportements de santé, leurs accès aux soins et aux droits, ... et sur bien d'autres sujets encore. L'année 2022, première année de recueil a ainsi été consacrée à la mise en œuvre et au suivi du terrain, l'analyse des résultats ainsi qu'à la préparation du terrain 2023. Le rapport 2022 a été publié en début d'année 2023.



Financement ARS - Région

Télécharger la synthèse





## Personnes en situation de handicap

### Activité physique des personnes en situation de handicap

La Fédération nationale des observatoires régionaux de santé (Fnors) et l'Observatoire national de l'activité physique et de la sédentarité (Onaps) réalisent une étude nationale pour identifier les besoins, attentes des personnes en situation de handicap ainsi que les leviers à la pratique d'activité physique et sportive. La finalité de cette enquête, qui a le soutien du ministère chargé des Sports, du Comité paralympique et sportif français et de l'Agence nationale du sport, est d'améliorer le quotidien des personnes en proposant des solutions qui faciliteront les pratiques d'activités physiques et sportives. Le département de l'Eure fait partie des 5 départements sélectionnés pour le terrain d'enquête.

L'ORS-CREAI Normandie a donc été sollicité par la Fédération nationale des ORS et l'Onaps pour contribuer à la mise en œuvre de cette enquête (appui méthodologique, relais sur le terrain...) en fin d'année 2021 et début d'année 2022. En 2023, une seconde phase qualitative avec la mise en œuvre de focus group est également envisagée.



*Financement Ministère des sports, Agence nationale du sport et Comité paralympique et sportif français*

### Etat de santé des personnes en situation de handicap

L'OMS estime que plus d'un milliard de personnes, soit environ 15 % de la population mondiale, présentent une forme ou une autre de handicap. Le nombre de personnes en situation de handicap est en hausse, résultant notamment du vieillissement des populations ainsi que de l'augmentation de la prévalence des maladies chroniques pouvant être à l'origine d'une situation de handicap (notamment le diabète, les maladies cardiovasculaires ou les maladies mentales). Sur les dernières décennies, les personnes handicapées connaissent plus encore que le reste de la population, une augmentation de leur espérance de vie, même si celle-ci demeure inférieure à celle de la population générale. Diverses études mettent en évidence une morbidité et une mortalité plus élevées chez ce public, du fait du handicap qui le prédispose à un risque plus élevé de pathologies, mais également du fait d'une prise en charge médicale parfois insuffisante ou inadéquate. L'étude confiée par l'ARS à l'ORS-CREAI Normandie a pour objectif d'apporter des éléments de connaissance sur l'état de santé des adultes en situation de handicap dans la région, et ainsi d'éclairer les besoins futurs.

Les travaux débutés en fin d'année 2022 qui seront finalisés en 2023 s'attacheront à répondre aux 3 questions suivantes :

- Comment est défini et repéré le handicap dans les sources statistiques ?
- Que sait-on sur l'état de santé des personnes en situation de handicap ?
- Qu'en est-il de l'accès à la prévention et aux soins concernant les personnes en situation de handicap ?



*Financement ARS*



## **Personnes en situation de précarité**

### **Appui à l'objectif 3.1.2 du PRAPS4 - Observer les inégalités et évaluer le PRAPS4**

En collaboration avec les services de l'ARS, de Santé publique France Normandie et de l'ORS, l'ORS-CREAI Normandie a appuyé les travaux d'évaluation du PRAPS 4 dans sa dimension observation des inégalités sociales de santé.



*Financement ARS*

## **Santé sexuelle**

### **Tableau de bord normand sur la Santé sexuelle**

En 2019, la construction d'un tableau de bord des indicateurs sur la santé sexuelle avait été réalisée en collaboration avec l'ARS et Santé publique France et avait donné lieu à une publication d'un santé observée consacrée à la santé sexuelle. En fin d'année 2022, l'ORS-CREAI a poursuivi en collaboration avec l'ARS et Santé publique France l'actualisation des données présentes dans le tableau de bord (en fonction de leur disponibilité). Une majorité des travaux auront néanmoins lieu en 2023 avec notamment la mise en place d'un groupe de travail observation dédié.



*Financement ARS*

## **Personnes souffrant de pathologies spécifiques**

### **Hypertension artérielle en Normandie**

L'ORS-CREAI Normandie apporte son appui technique au travail exploratoire sur l'hypertension artérielle menée en collaboration avec Xavier HUMBERT, Médecin Généraliste, Maître de conférence des Universités - Département de médecine générale et Lydia GUITTET, Professeur des Universités - Praticien Hospitalier, Responsable de l'unité de Santé Publique sur l'hypertension artérielle.



*Financement ARS*



# Chantiers venant soutenir des démarches de contractualisation locale

→ Télécharger les fiches repères



## Actualisation de l'Observatoire régional des quartiers prioritaires politique de la ville (fiches repères)

Afin d'outiller les acteurs œuvrant auprès des habitants des quartiers prioritaires de la politique de la ville, l'ORS-CREAI Normandie met à disposition les « Fiches repères » et les « Fiches mise en lumière » de l'Observatoire régional des quartiers (ORDQ).

Pour rappel, l'objectif des « fiches repères » de l'ORDQ est de produire une synthèse des données d'observation disponibles à l'échelle de ces quartiers afin d'outiller les acteurs de la politique de la ville sur leur territoire (notamment ceux n'ayant pas ou peu de moyens d'observation). Ainsi, les données statistiques sont présentées pour chacun des quartiers et compilées dans des « Fiches repères » par Établissement public de coopération intercommunale (EPCI). La présentation des principales données statistiques est organisée selon les trois piliers de la politique de la ville : Cohésion sociale, Développement économique et emploi et Cadre de vie. Ces éléments chiffrés sont complétés d'éléments contextuels, de ressources et de dispositifs existants sur les territoires.

Comme les années précédentes, la mise à jour des informations contenues dans les fiches a été engagée et les fiches actualisées ont été publiées en juin 2022.



Financement ARS - Région - ANCT

→ Télécharger les fiches mises en lumière



## Valorisation d'expériences (fiches mise en lumière)

L'Observatoire régional des quartiers a été complété par la mise à disposition des acteurs de fiches « Mise en lumière » (en parallèle des fiches repères à vocation statistique) sur les dispositifs ou expériences présents sur les territoires. Ces fiches mettent un coup de projecteur sur des actions développées dans les quartiers politique de la ville de Normandie : partenaires mobilisés, ressources nécessaires, résultats obtenus et perspectives, contact des porteurs de projets. En 2022, 43 fiches sont mises à disposition des acteurs du territoire sur le site Internet de l'association.

L'année 2023, dans le cadre des futures contractualisations sera notamment consacrée à une refonte des fiches repères afin de les faire correspondre aux nouveaux axes de travail de la politique de la ville.



Financement ARS - Région - ANCT

## Contribution au diagnostic local sur les addictions chez les jeunes de 15-25 ans sur le territoire de Seine Normandie Agglomération

La santé des adolescents et des jeunes adultes est au cœur des enjeux de santé des politiques publiques. Si les jeunes se déclarent globalement en bonne santé, les inégalités de santé présentes dès l'enfance peuvent avoir des répercussions sur toute la vie des individus, d'où l'action des pouvoirs publics visant à réduire ces inégalités sociales. En matière de pratiques addictives, la Normandie présente des indicateurs sanitaires défavorables, notamment en terme de mortalité prématurée évitable par actions liées à la prévention primaire. Sur son territoire, la communauté d'agglomération Seine Normandie Agglomération (SNA) souhaite poursuivre son engagement en matière de santé et développer plus spécifiquement la prévention des addictions chez les jeunes.

C'est dans ce cadre qu'elle a sollicité l'ORS-CREAI Normandie pour accompagner la réalisation d'un diagnostic local sur les addictions chez les jeunes de 15-25 ans. ce travail débuté en fin d'année 2021 a été finalisé en 2022.



Financement ARS - Région - Collectivité

## Appui à l'évaluation du programme nutrition santé stéphanois du Contrat local de santé de Saint-Etienne-du-Rouvray

La Ville de Saint-Etienne-du-Rouvray met en œuvre, en partenariat avec l'Agence régionale de santé (ARS) et l'Etat, un Contrat local de santé (CLS), outil visant à réduire les inégalités territoriales et sociales de santé. Ce dernier est le résultat d'une dynamique partenariale entre les différents acteurs du territoire. Le 3<sup>ème</sup> Contrat local de santé de la collectivité est structuré autour de 3 axes : coordination des acteurs, amélioration des comportements et accès aux soins. Il se décline en un parcours transversal consacré à la formation des professionnels, participation des habitants et en 4 parcours thématiques (Compétences psychosociales, santé sexuelle, pratiques addictives, santé environnemental, accès aux soins et nutrition). Le CLS arrivant à son terme, une démarche d'évaluation de ce dernier a été engagée.

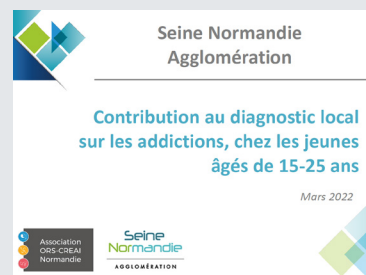
Ainsi, quatre équipes projets thématiques sont constituées dont une concernant spécifiquement le parcours stéphanois nutrition santé (PSNS) mis en œuvre auprès des élèves depuis 2003. Ce parcours se compose de plusieurs actions ayant pour objectif d'améliorer les connaissances, comportements et pratiques des élèves du CP au CM2 et de leurs parents.

L'ORS-CREAI Normandie a ainsi accompagné la collectivité dans la mise en œuvre et l'analyse d'une enquête auprès de 235 enfants et 99 parents afin d'évaluer l'impact du parcours nutrition proposé.



Financement ARS - Région - Collectivité

Télécharger l'ensemble des travaux produits





## Appui au diagnostic local en santé Intercom Bernay Terre de Normandie

L'Intercom Bernay Terres de Normandie s'est engagé, en partenariat avec l'Agence Régionale de Santé, dans un Contrat local de santé (CLS). Ce CLS couvrira l'ensemble du territoire de l'Intercom Bernay Terres de Normandie à savoir 75 communes. L'Intercom, au travers du CLS, souhaite ainsi agir au mieux sur les déterminants de la santé à l'échelle du territoire en s'appuyant notamment sur les élus et leur forte capacité d'interpellation et de mobilisation des acteurs locaux ainsi que l'ensemble de ses directions.

Pour ce faire, l'ORS-CREAI Normandie en collaboration avec Promotion santé Normandie a accompagné l'intercommunalité dans la réalisation de son diagnostic qualitatif, via l'animation d'ateliers participatifs, auprès des acteurs (professionnels et élus) du territoire ainsi que dans la relecture des fiches-actions qui composeront la programmation d'actions. Les travaux engagés en 2022 seront finalisés en 2023.



*Financement ARS - Région - Collectivité*

## Appui au diagnostic local addictions – Rouen

Parallèlement aux actions de formation et de prévention qu'elle mène auprès des acteurs de terrain, la ville de Rouen a fait appel à l'ORS-CREAI pour mettre à jour le diagnostic sur les conduites addictives des jeunes domiciliés dans les quartiers prioritaires politique de la ville de la collectivité.

En effet, une analyse globale de la situation ainsi qu'une meilleure connaissance des problématiques rencontrées sur les 2 QPV de la ville, mais aussi des actions menées par les différents acteurs et de leurs limites, permettra d'adapter au mieux la poursuite du projet.

L'ORS-CREAI Normandie a ainsi appuyé la ville de Rouen et l'ensemble de ses partenaires engagés en :

- capitalisant les données sanitaires actualisées disponibles à l'échelle de la région, de la métropole Rouen-Normandie et des 2 QPV sur cette thématique,
- mettant en œuvre des focus group associant les acteurs du territoire (élus, institutionnels, professionnels de santé, associations...),
- élaborant un document de synthèse

Les travaux engagés en fin d'année 2022 seront finalisés en 2023



*Financement ARS - Région - Collectivité*

## Appui méthodologique à l'évaluation du Conseil local de santé mentale de Caen

Initié en juin 2016, le Conseil local de santé mentale (CLSM) de Caen est dans sa seconde phase de vie consacrée à sa consolidation, son ajustement et approfondissement. Ainsi, depuis 2019, les objectifs généraux du CLSM de Caen sont de conforter les liens et les partenariats, renforcer son action sur les dispositifs de proximité, développer ses instances de fonctionnement et envisager l'élargissement éventuel de son périmètre d'actions à d'autres communes limitrophes de Caen et de cerner sa plus-value par l'évaluation de ses actions.

Dans un contexte de souhait d'élargissement du périmètre d'actions du CLSM de Caen, l'évaluation de son activité est ainsi un axe de réflexion prioritaire. Le questionnement sur les atteintes de ses objectifs, la mesure des écarts entre le prévisionnel et le réalisé, l'impact global et les pistes d'amélioration sont ainsi des points qui doivent être étudiés.

L'ORS-CREAI Normandie en partenariat avec Promotion Santé Normandie a apporté un appui méthodologique au coordonnateur du CLSM de Caen et à l'ensemble de ses membres dans cette démarche d'évaluation. L'objectif était d'accompagner la mise en oeuvre du processus évaluatif du CLSM piloté par la ville de Caen portant sur la gouvernance et la programmation d'actions, par la préparation et l'animation d'un ensemble de séances de travail du comité de pilotage et du groupe de travail dédié à l'évaluation du CLSM. Les travaux débutés en fin d'année 2022 seront finalisés en 2023.

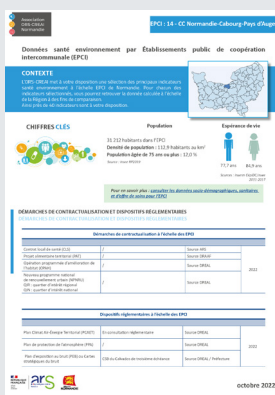


**Financement ARS - Région - Collectivité**



# Chantiers régionaux au croisement de plusieurs politiques publiques

➔ Télécharger l'ensemble des travaux menés en matière de santé environnement



## Contribution à l'état des lieux santé environnement

Dans la suite des travaux engagés en 2018 sur l'identification des données et indicateurs pertinents en santé environnement à l'échelle locale, la publication d'un guide méthodologique et son actualisation, la mise en ligne de courtes vidéos pour appuyer les acteurs du territoire dans les démarches de diagnostic en santé environnement ou bien encore l'appui à certains territoires, l'ORS-CREAI Normandie a, en 2022, poursuivi son implication sur cette thématique.

En effet, dans le cadre du lancement des travaux de l'élaboration du PRSE4 (Plan Régional Santé Environnement), l'ORS-CREAI Normandie en partenariat avec l'ARS, la DREAL, la DRAAF et Santé publique France publie l'actualisation de l'état des lieux santé environnement de Normandie. Cette contribution qui a pour objectif d'apporter une meilleure connaissance des enjeux en santé environnement est articulée autour des trois grands axes que sont le contexte démographique et socio-économique, le contexte sanitaire et le contexte environnemental. Le document mis à disposition propose ainsi une sélection d'indicateurs et un nombre conséquent de ressources. Cette contribution se veut également non figée, elle sera en effet actualisée et complétée tout au long du plan régional santé environnement.

Les travaux débutés en 2022 ont été finalisés en début d'année 2023.



Financement ARS - Région

## Déploiement des fiches EPCI « Zoom sur la santé environnement »

En 2022, l'ORS-CREAI Normandie en collaboration avec les services de l'ARS a finalisé la production des fiches thématiques à l'échelle des établissements publics de coopération intercommunale (EPCI). Pour chacun des 40 indicateurs sélectionnés, vous pourrez retrouver la donnée calculée à l'échelle de la Région et de la France métropolitaine à des fins de comparaison.



Financement ARS - Région - ANCT



## 03 ANIMATION RÉGIONALE ET DIFFUSION DES CONNAISSANCES

### 1. Actions de diffusion des connaissances

- P 28 ..... Diffusion du Doc Info et du Le Saviez-vous ?
- P 28 ..... Communication web et réseaux sociaux
- P 29 ..... Actualisation du Focus Santé
- P 29 ..... Actualisation du lexique politique de la ville

### 2. Actions d'animation au service de réseaux d'acteurs

- P 30 ..... Plateforme NEO
- P 31 ..... Espace collaboratif inter-associatif « Promotion Santé – Handicap »
- P 31 ..... Animation du groupe Chef de services – Handicap enfant Calvados
- P 31 ..... Participation des usagers : soutien au montage d'un réseau inter CVS (expérimentation élus en EHPAD sur le Calvados)
- P 32 ..... Appui à la mise en œuvre du schéma régional des mandataires judiciaires à la protection des majeurs et des délégués aux prestations familiales
- P 33 ..... Déploiement de START
- P 33 ..... Animation du groupe utilisateurs des logiciels CEGI
- P 34 ..... Contribution à l'animation du réseau des coordonnateurs de Programme de réussite éducative
- P 34 ..... Participation citoyenne (Réseau des animateurs de conseils citoyens et contribution à la mise en réseau des adultes relais)
- P 35 ..... Animation du réseau régional des délégués du Préfet en charge de la politique de la ville et participation aux temps de rencontre du réseau métier politique de la ville Etat
- P 35 ..... Contribution aux instances de démocratie sanitaire en région
- P 35 ..... Diffusion des offres d'emploi
- P 36 ..... Contribution à la vie de nos réseaux nationaux

### 3. Temps forts régionaux et départementaux

- P 39 ..... Rendez-vous de la santé en QPV : organisations d'un cycle de 5 webinaires organisés pour les QPV de la Seine-Maritime
- P 39 ..... Webinaire ANCT sur la place des conseils citoyens dans la gouvernance des contrats de ville
- P 40 ..... Accès aux soins en quartier prioritaire politique de la ville
- P 40 ..... Attractivité des territoires – Atelier santé





# Actions de diffusion des connaissances

## Diffusion du Doc Info et du Le saviez-vous ?

### → Pour recevoir le Doc Info et le saviez-vous ?



#### Doc Info

Diffusé régulièrement, le Doc-Info est un recensement des dernières publications sur le champ social, médico-social et sanitaire, classées par grandes thématiques. Il permet une meilleure communication des travaux régionaux, nationaux et internationaux qui viennent abonder les connaissances sur les questions de santé. En 2022, 11 numéros ont été diffusés (inscription sur demande).

#### Le saviez-vous ?

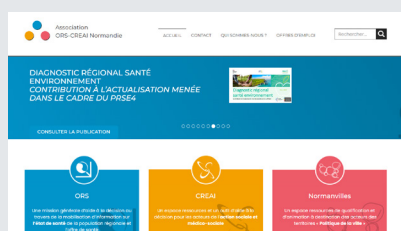
Sur un rythme mensuel, cette lettre électronique assure une diffusion d'informations régulière sur l'actualité régionale et nationale de la politique de la ville :

- Notre actualité et nos dernières productions
- Veille juridique : notre sélection
- La politique de la ville en mouvement
- Prenez date
- Appels à projets
- Articles et publications



Financement ARS - Région - ANCT

### → Pour accéder au site Internet de l'ORS-CREAI Normandie

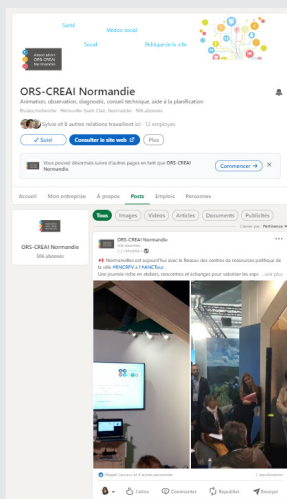


## Communication web et réseaux sociaux

Construit autour des trois grands champs d'activité de l'association, une actualisation régulière du site internet de l'association a été réalisée en 2022 avec la mise en ligne des études et données publiées mais également par la diffusion régulière des actualités régionales et nationales dans le champ sanitaire, médico-social, social et de la politique de la ville.

Les statistiques de consultations du site Internet montrent que près de 21 374 utilisateurs différents se sont rendus au moins une fois sur notre site Internet (sur une période de recueil de l'information des 12 derniers mois, de janvier à décembre 2022), soit une moyenne de 1 781 visites mensuelles et une moyenne de 7 781 pages consultées par mois.

### → Pour accéder à la page LinkedIn de l'ORS-CREAI Normandie



Financement ARS - Région - ANCT

## Actualisation du Focus Santé

La santé n'est pas seulement une question médicale ou d'accès aux soins. Lorsque l'on s'intéresse à la santé, on englobe également la dimension du bien-être psychique, mental et social. La santé présente une dimension transversale avec de multiples déterminants (cadre de vie, développement économique et emploi, éducation, habitat, etc.).

L'ORS-CREAI a actualisé en 2022 son Focus Santé, document de ressources et de décryptage pour aider les acteurs et actrices locaux à mieux comprendre la possible articulation entre santé et politique de la ville. Ce Focus sur la santé a pour intérêt d'apporter des connaissances et sensibiliser à la dimension globale de la santé.

La santé, c'est quoi ? Comment l'observe-t-on ? Pourquoi parle-t-on d'inégalités sociales de santé en quartier prioritaire politique de la ville ? Quels sont les leviers d'actions possibles ?

Le Focus montre ainsi la manière dont la santé est abordée dans les contrats de ville avec un regard sur les politiques et orientations nationales, régionales, ainsi que les dispositifs et outils mobilisables à l'échelle locale.



Financement ARS - Région - ANCT

## Actualisation du lexique politique de la ville

L'ORS-CREAI Normandie a poursuivi sa mission d'accompagnement des acteurs du territoire en diffusant les dernières évolutions en matière de politique de la ville. L'ORS-CREAI Normandie a notamment mis à jour son lexique de la politique de la ville, abécédaire de l'ensemble des dispositifs en place sur les territoires.



Financement ARS - Région - ANCT

→ Pour télécharger le Focus santé



→ Pour télécharger le lexique



# Actions d'animation au service de réseaux d'acteurs

➔ Pour accéder au site Internet dédié à NEO et à l'ensemble des publications



## Plateforme Normandie Etudes Observation (NÉO)

L'association a contribué jusqu'en juillet 2016 au portage institutionnel et à l'animation du Comité régional de coordination de l'observation médicosociale, sociale et sanitaire (CRCOM3S) de Basse-Normandie. Suite à la réforme territoriale, le CRCOM3S a cessé ses activités en juillet 2016. Depuis, l'association a poursuivi son investissement dans la réactivation de la plateforme à l'échelle de la Normandie nommée NEO au regard du cahier des charges défini par les financeurs. L'installation de la plateforme d'observation sanitaire et sociale NEO s'est tenue en mai 2019, après plusieurs mois de travaux consacrés à la mobilisation du réseau des partenaires.

Depuis, l'ORS-CREAI Normandie poursuit chaque année ses travaux d'animation de la Plateforme avec notamment la production de deux lettres Info (dossiers thématiques consacrés aux inégalités sociales de santé et aux violences faites aux femmes), la mise à jour du site Internet avec les dernières publications régionales des partenaires.

L'ORS-CREAI Normandie a également animé le groupe thématique de travail consacré à l'observation du handicap et a co-organisé la première journée thématique de la Plateforme NEO consacrée à l'observation de la santé mentale des jeunes en Normandie le 29 novembre 2022. Cette première manifestation a réuni plus de 110 participants.



**Financement DREETS - ARS - Région**





## Espace collaboratif inter-associatif « Promotion Santé Handicap »

Le site [www.promotionsante-handicaps.org](http://www.promotionsante-handicaps.org), publié en 2022, fournit de l'information aux acteurs du territoire sur la promotion de la santé et sur le champ du handicap. L'offre de services de l'espace collaboratif (composé de l'ORS-CREAI Normandie, Promotion santé Normandie et du RSVA) est également présenté. Le site doit s'enrichir en 2023 avec notamment des retours d'expériences d'acteurs du territoire.

En 2022, l'espace collaboratif a mené une étude des besoins auprès des établissements et services sociaux et médico-sociaux accueillant des personnes en situation de handicap. Le peu de réponses obtenues a incité l'espace collaboratif à proposer aux acteurs un webinar de présentation des actions possibles et de recueil des attentes. Préparé en 2022, il s'est tenu en 2023.

Le comité de pilotage composé des membres de l'espace collaboratif, de la Direction de la Santé publique et de la Direction de l'autonomie de l'ARS a pour mission d'effectuer le bilan des actions menées et de définir le plan d'actions de l'année en cours. Enfin, dans le cadre de l'espace collaboratif, l'ORS-CREAI Normandie a participé à des réunions d'interconnaissance avec Intimagir, Centre ressources vie intime, affective, sexuelle et soutien à la parentalité, au cours de l'année 2022 et est membre du comité de pilotage du centre ressources.



*Financement ARS*

## Animation du groupe Chef de services – Handicap enfant Calvados

L'ORS-CREAI Normandie anime un groupe de travail composé de chefs de service des établissements et services accueillant des enfants et adolescents en situation de handicap sur le territoire du Calvados. Les objectifs sont de favoriser l'interconnaissance, partager les expériences et bénéficier s'il y a lieu d'un éclairage technique de l'ORS-CREAI Normandie. En 2022, il s'est réuni deux fois.



*Contribution volontaire*

## Participation des usagers : soutien au montage d'un réseau inter CVS (expérimentation élus en EHPAD sur le Calvados)

En 2022, l'ORS-CREAI Normandie en lien avec l'ARS a constitué et animé un groupe projet afin de rédiger un cahier des charges pour la mise en œuvre d'un réseau InterCVS (EHPAD) à titre expérimental. Le cahier des charges sera publié en 2023.



*Financement ARS*





# Appui à la mise en œuvre du schéma régional des mandataires judiciaires à la protection des majeurs et des délégués aux prestations familiales

## Recueil de témoignages pour le site Internet des majeurs protégés

Lors de l'élaboration du schéma régional des mandataires judiciaires à la protection de majeurs et des délégués aux prestations familiales, un constat a été établi concernant l'image négative souvent associée aux mesures de protection juridique et aux MJPM. La fiche action 3-1 « Information et communication » du schéma 2020-2024 insiste sur le développement et le partage de connaissances sur le champ de la protection juridique des majeurs. Parmi les actions à mettre en œuvre, l'intégration de témoignages positifs d'usagers, de familles et de proches sur le site tutelle-normandie.fr participe à l'atteinte de cet objectif. En 2022, l'ORS-CREAI Normandie a lancé un recueil de témoignages auprès des partenaires. Ces retours d'expériences sont à lire en cliquant sur le nouvel onglet « témoignages » du site Internet dédié.

## Déploiement d'une convention de collaboration entre les établissements de santé mentale et les MJPM

En 2022, l'ORS-CREAI Normandie a poursuivi son action amorcée en 2021 sur l'actualisation du protocole de coopération entre les MPJP et les établissements de santé mentale. Ce protocole ex-haut normand a vocation à être étendu à l'ensemble de la région et les acteurs concernés ont souhaité travailler un protocole plus territorialisé. Aussi, une expérimentation s'est lancée auprès du Centre Hospitalier du Rouvray, du Groupement Hospitalier du Havre (GHH) et de l'Etablissement Public de Santé Mentale (EPSM) de Caen, animée par l'ORS-CREAI Normandie. Des groupes de travail ont été mis en place pour construire un protocole au plus près des besoins et réalités de fonctionnement des acteurs. Fin 2022, deux protocoles sont prêts à être expérimentés (territoire du Havre, territoire de Rouen). En 2023, il conviendra de faire le bilan de cette expérimentation et d'envisager la suite des travaux.

## Financement DREETS

→ Pour accéder au site Internet dédié



## Déploiement de START

Le Service Territorial d'Accès à des Ressources Transdisciplinaires est un dispositif de formation croisée et de promotion de communautés de pratiques professionnelles, dans le champ des Troubles du Neuro-Développement (TND).

En réponse à la diversité et à la complexité des situations, ce dispositif de formation vise à :

- Actualiser et décloisonner les savoirs sur les troubles du neuro-développement,
- Améliorer les pratiques professionnelles de l'accompagnement et du soin,
- Impulser ou renforcer la coopération de tous les acteurs.

La formation START propose 8 modules thématiques centrés sur la personne avec un TND, conçus en transdisciplinarité.

C'est une formation destinée à tous les professionnels de 2<sup>ème</sup> ligne intervenant dans le domaine des troubles du neuro-développement qui exercent en CMPP, SESSAD, IME, MAS, EAM, SAMSAH, CMP, HDJ, PCPE, services de psychiatrie et pédopsychiatrie, services de pédiatrie et neuropédiatrie, etc...

Les formateurs interviennent en binôme, en interdisciplinarité.

En 2022, un comité de pilotage a été constitué et s'est réuni une fois. Le déploiement de START en Normandie s'effectuera dans un 1<sup>er</sup> temps sur les départements du Calvados, de l'Orne et de la Manche.

L'ORS-CREAI Normandie a procédé au recrutement de 12 formateurs-pairs (Neuropédiatre, pédopsychiatre, aidants familiaux, neuropsychologue, Infirmière, directrice d'établissement, orthophoniste...).



**Financement ARS**

## Animation du groupe utilisateurs des logiciels CEGI

Cette fonction d'assistance informatique est réalisée dans le cadre du groupe informatique animé par l'ORS-CREAI Normandie et regroupant 40 établissements appartenant à 11 associations adhérentes à cette démarche.

Ce groupe mobilise les directeurs d'établissements et leurs comptables autour d'actualités législatives et de thèmes variés, avec l'intervention éventuelle d'experts sur les problématiques traitées.

Il est le lieu de partage des réflexions, difficultés et aspirations des directions dans les évolutions de leur structure en matière de systèmes d'information.

En 2022, il s'est réuni à 2 reprises et les rencontres ont été l'occasion d'échanger sur :

- Bilan de la convention 2021/2023
- Retour sur la mise en place de la BDES
- Mise en place de la dématérialisation des bulletins de paye
- Point sur le nouvel hébergement CEGIX



**Financement Établissements et services médico-sociaux membres du groupe**

 Pour visionner la courte vidéo de présentation de START



## Contribution à l'animation du réseau des coordonnateurs de Programme de réussite éducative

Ce chantier a été initié en 2018 afin de favoriser l'interconnaissance, le partage d'informations et d'expériences entre ces acteurs de la réussite éducative.

L'année 2022 a été largement consacrée aux travaux partenariaux de production d'un mémo-guide consacré à l'évaluation à partir d'une séance de travail du groupe dédié réuni sur une journée entière le 10 février 2022. La publication de ce document est prévue courant 2023.

A noter également, la poursuite de l'alimentation d'un espace Extranet dédié aux coordonnateurs PRE afin de favoriser un partage d'information en continu.



*Financement ANCT*

## Participation citoyenne (Réseau des animateurs de conseils citoyens et contribution à la mise en réseau des adultes relais)

L'ORS-CREAI Normandie assure l'animation d'un réseau des professionnels en charge de l'animation des conseils citoyens, afin de favoriser l'interconnaissance, le partage d'informations et d'expériences entre ces professionnels.

Cet objectif général s'est traduit par plusieurs actions au cours de l'année 2022 :

- Veille en continu sur les conseils citoyens normands et organisation de temps d'échanges (2 rencontres organisées en 2022).
- Finalisation d'une démarche expérimentale visant à concevoir un outil d'évaluation de la participation des conseils citoyens dans la gouvernance du Contrat de ville, en partenariat l'IREV, centre de ressources Politique de la ville sur les Hauts-de-France, S3A, association de soutien à la vie associative sur le territoire de la communauté urbaine de Caen-la-Mer, le Réseau national des maisons des associations, l'Université de Lille et la Ligue de l'Enseignement. Ces travaux ont été valorisés en 2022 via un webinaire national organisé avec l'ANCT en mars 2022.
- Appui à l'animation d'une rencontre départementale des conseillers citoyens de la Manche : initialement prévue en 2021, cette journée s'est tenue le samedi 12 mars 2022

Par ailleurs, l'ORS-CREAI Normandie a contribué à l'organisation de 2 temps de rencontres et d'échanges des adultes-relais normands : 19 mai 2022 à Caen pour les adultes-relais du Calvados, de la Manche et de l'Orne et le 2 décembre à Rouen pour ceux et celles de Seine-Maritime. (La rencontre des adultes-relais du département de l'Eure est prévue en 2023).



*Financement ANCT*

## Animation du réseau régional des délégués du Préfet en charge de la politique de la ville et participation aux temps de rencontre du réseau métier politique de la ville Etat

Initiée en 2020 au moment du premier confinement, l'animation du réseau des onze délégués du Préfet normands se traduit par des temps d'échanges en visioconférence. L'animation et le secrétariat des séances est assurée par l'association dans sa fonction de Centre ressources politique de la ville.

Ces échanges réguliers permettent un partage d'informations et de ressources, ainsi qu'une mise en commun des bonnes pratiques et des points d'alerte. Ils permettent également une dynamique collective qui serait impossible pour certains départements qui ne sont pourvus que d'un seul délégué du Préfet (Manche, Orne). En 2022, le réseau s'est retrouvé à 4 reprises.

Par ailleurs, le Centre de ressources est associé aux temps de rencontre du réseau métier Politique de la ville, initiés par la DREETS de Normandie en 2022, afin de permettre des échanges avec et entre les échelons départementaux (DDETS ou préfecture de département). (1 rencontre en visioconférence en 2022)



Financement ANCT

## Contribution aux instances régionales de démocratie en santé

Depuis novembre 2021, Pascale DESPRES, directrice générale de l'ORS-CREAI Normandie occupe le poste de présidente de la CRSA de Normandie et ce pour les 5 ans.

Au-delà des fonctions de présidence, l'ORS-CREAI Normandie est membre des commissions spécialisées offre de soins et de prévention (titulaire : Pascale DESPRES, directrice générale / 1<sup>er</sup> suppléant : Daniel REGUER, administrateur / 2<sup>de</sup> suppléant : Corinne LARMOIRE, administratrice).



Financement ARS - Région

## Diffusion des offres d'emploi

 Pour accéder aux offres d'emploi

En 2022, cette activité s'est poursuivie avec une demande toujours soutenue des établissements et services sociaux et médico-sociaux de la région.

Les bulletins d'offres d'emploi sont diffusés par voie électronique, auprès de 500 destinataires : établissements et services sociaux et médico-sociaux, agences de Pôle emploi, aux autres CREAI, et aux personnes qui en font la demande.



Financement Établissements et services médico-sociaux





→ Pour accéder aux sites Internet dédiés



## Contribution à la vie de nos réseaux nationaux

### *Participation au comité des directeurs de l'ANCREAI, de la FNORS et des Centres ressources politique de la ville*

L'ORS-CREAI Normandie a participé aux réunions d'échanges sur les enjeux et les travaux menés au sein des CREA I, des ORS et des Centres ressources politique de la ville. En 2022, le comité des directeurs s'est réuni 11 fois pour l'ANCREAI, à hauteur de 2 réunions pour la FNORS et de 10 pour le RNCRPV.

### *Mobilisation au sein des groupes de travail*

#### **ANCREAI**

L'association a poursuivi en 2022 son implication dans les groupes de travail de l'ANCREAI :

- **Groupe communication** : le groupe avait pour objet de réfléchir à la communication du réseau. Il s'est réuni une fois. Le départ de la Chargée de communication de la fédération a mis fin au groupe.
- **Groupe Arsène** : la publication du référentiel HAS sur l'évaluation des ESSMS a nécessité de revoir le logiciel pour la mise en œuvre d'une démarche qualité de la Fédération. L'ORS-CREAI Normandie s'est impliqué dans ce travail d'actualisation.
- **Groupe Protection de l'Enfance** : l'ORS-CREAI Normandie suit les travaux du groupe protection de l'enfance qui a pour objet le partage de connaissances et d'outils, la réalisation de modules de formation.
- **Groupe transformation de l'offre** : l'association participe au groupe qui a pour objet le partage de retours d'expériences et outils/méthodes d'accompagnement.

#### **FNORS**

Suite aux travaux menés en 2017 dans le cadre du projet stratégique de la FNORS, sur les statuts de la Fédération et la convention liant les ORS et la FNORS, l'association a poursuivi en 2022 son implication dans 7 groupes de travail (contribution aux réunions d'échanges et aux productions) :

- **Groupe Délégués à la Protection des Personnes (DPD/DPO)** : dans le cadre du RGPD, le réseau des ORS doit se mettre en conformité avec les nouvelles réglementations sur la protection des données à caractère personnel. L'association participe au groupe de la Fédération consacré à ce sujet qui réunit des délégués à la protection des personnes du réseau. L'objectif est de construire, valider et partager les différents outils nécessaires à la mission de DPO/DPD et constituer ainsi un groupe ressources pour l'ensemble des ORS.
- **Groupe utilisateurs SNDS** : les ORS sont habilités à accéder au Système national des données de santé (SNDS). Son utilisation soumise à autorisation et certification est complexe et la Fédération a impulsé la mise en œuvre d'un groupe d'utilisateurs afin de faciliter le partage d'expériences et de

valider les méthodologies d'extraction au sein du réseau. L'ORS-CREAI Normandie participe à ce groupe et apporte plus particulièrement son appui sur les requêtes liées aux hospitalisations.

- **Groupe Indicateurs en santé environnement – Appui au groupe Score santé** : la base SCORE-Santé met à disposition des informations, fiables, homogènes et comparables sur la santé de la population et de ses déterminants. S'inscrivant dans un contexte partenarial fort, elle repose sur l'expertise développée par les ORS depuis plus de 40 ans. Ainsi, plus de 2 700 indicateurs sont documentés, validés et actualisés en continu. L'ORS-CREAI a poursuivi en 2022 avec le groupe de travail la mise à jour des indicateurs en santé environnement. Une sélection des indicateurs pertinents a été réalisée en 2021 et la publication d'une synthèse valorisant ce travail a été réalisé en 2022.
- **Groupe Observatoire Régional Santé environnement** : L'ORS-CREAI a participé en 2022 à la réflexion collective au sein des ORS sur les conditions nécessaires à la mise e œuvre d'un ORSE en région et ses modalités opérationnelles nécessaires. Ce groupe a ainsi produit une note en 2022 diffusée à l'ensemble des ORS.
- **Groupe Evaluation d'impact en Santé (EIS)** : L'ORS-CREAI a participé en 2022 à la réflexion collective au sein des ORS autour du développement des EIS et plus généralement des projets d'urbanisme favorable à la santé (UFS). Un plaidoyer mettant en avant l'expertise des ORS a ainsi été produit dans l'optique d'être utilisé par les ORS dans le cadre de leurs travaux menés pour les PRSE4.
- **Groupe Communication** : une réflexion sur les outils de communication de la Fédération a été jugée prioritaire par les instances de la Fédération. L'association est ainsi membre actif du groupe communication et a participé dans un premier temps à la refonte du site Internet de la FNORS et de sa charte graphique. Les travaux se sont ensuite poursuivis depuis et ont abouti à la réalisation d'une plaquette de communication, à la mise en œuvre de la publication « Epitomé » valorisant les travaux des ORS et à l'organisation de formation sur les réseaux sociaux à destination des membres des ORS
- **Groupe qualité** : le groupe qualité a vocation à promouvoir les démarches qualité au sein des ORS, il propose un référentiel simplifié afin de soutenir la mise en place de ces démarches, recenser et mutualiser les outils existants et tendre vers une homogénéisation des pratiques. L'ORS-CREAI Normandie a participé à la réflexion sur cette démarche qualité engagée par la Fnors avec l'appui d'un consultant extérieur. Son implication s'est poursuivie en 2022 et l'ORS-CREAI Normandie co-animera en 2023 le groupe de travail capitalisation des bonnes pratiques (nouveau groupe de travail proposé suite à l'audit externe réalisé par le consultant).

## **Mobilisation au sein des groupes de travail (suite)**

### **RNCRPV**

L'association a poursuivi en 2022 son implication dans les groupes de travail du RNCRPV :

- **GT Education (co-animation)** : 4 temps de travail
- **GT Santé (co-animation)** : 4 temps de travail

Le GT santé a travaillé notamment à la production d'un document ressources comportant des données clés pour mesurer les principaux enjeux de santé des habitant·e·s des quartiers prioritaires, à destination des acteur·rices qui agissent en faveur de la santé des habitants des quartiers populaires. Les travaux seront finalisés en 2023.

- **GT Evaluation des contrats de ville (co-animation)** : 5 temps de travail
- **GT COSOTER (suivi)** : 5 réunions de suivi
- **GT Participation citoyenne** : 4 temps de travail
- **GT Renouvellement urbain** : 1 temps de travail
- **Groupe pilote Santé et cités éducatives** : 4 réunions nationales
- **GT ANCT Observation locale** : aucune rencontre organisée

## **Participation au séminaire des équipes des CREA I et CRPV**

Une partie de l'équipe de l'ORS-CREAI Normandie a participé au regroupement des CREA I en juillet 2022 à La Rochelle. Le thème retenu cette année est « Quels projets du réseau des CREA I pour soutenir le virage inclusif ? ».

Jeudi 20 et vendredi 21 octobre, ce sont près de 150 personnes issues des 19 Centres de Ressources Politique de la Ville (CRPV) qui se sont réunies lors du 7ème regroupement à Strasbourg. Un grand merci à l'ORIV (CRPV Grand Est), l'équipe d'organisation ainsi qu'à tous les participants qui ont fait de ces journées un moment studieux, riche mais également convivial.



**Financement ARS - Région - ANCT**



# Temps forts régionaux

## Rendez-vous de la santé en QPV : organisation d'un cycle de 5 webinaires organisés pour les QPV de la Seine-Maritime

L'ORS-CREAI Normandie organise chaque année des Rendez-vous de la santé en quartier prioritaire politique de la ville en collaboration avec l'ARS, l'Etat et en partenariat avec la Région et Promotion Santé Normandie.

L'objectif de ces rencontres est de sensibiliser les différents acteurs aux problématiques de santé dans le cadre de la politique de la ville, faire connaître les acteurs intervenant dans le domaine de la santé dans les quartiers prioritaires politique de la ville (QPV), et développer une culture commune autour des questions de santé.

Pour la Seine-Maritime, les trois rencontres co-construites lors de nombreux temps d'échanges avec les acteurs du territoire prévues en 2021 avaient dû être reportées en raison du contexte sanitaire. Ces rencontres initialement prévues en présentiel ont été transformées en cycle de 5 webinaires proposés de mars à juin 2022.

L'année 2023 sera consacrée à la préparation à la future contractualisation avec la construction de feuilles de route départementales santé.



**Financement ARS - Région - en co-financement avec l'Etat via l'appel à projet Quartiers solidaires**

## Webinaire ANCT sur la place des conseils citoyens dans la gouvernance des contrats de ville

Le 22 mars 2022 s'est tenu un webinaire Flash intitulé « un outil pour échanger collectivement sur l'impact des conseils citoyens dans la Politique de la ville ».

Dans le cadre de l'évaluation des contrats de ville, ce webinaire de portée nationale, organisé avec le soutien de l'ANCT, a permis de revenir sur la place des conseils citoyens, leurs impacts sur la politique de la ville et la place qu'ils peuvent prendre dans l'évaluation de cette politique publique.

Il a été l'occasion de présenter le fruit d'une expérimentation menée en 2022 en partenariat avec l'IREV, centre de ressources Politique de la ville sur les Hauts-de-France, S3A, association de soutien à la vie associative sur le territoire de la communauté urbaine de Caen-la-Mer, le Réseau national des maisons des associations, l'Université de Lille et la Ligue de l'Enseignement.



**Financement ANCT**

➔ **Pour accéder à l'espace dédié aux Rendez-vous de la santé et retrouver l'ensemble des ressources disponibles**



➔ **Pour accéder à toute la documentation numérique :**





## Accès aux soins en quartier prioritaire politique de la ville

L'ORS-CREAI Normandie en collaboration avec la région, l'ARS, l'URML et un représentant des usagers a travaillé à l'organisation d'une rencontre consacrée à l'accès aux soins en quartier prioritaire politique de la ville. Les objectifs de cette rencontre sont de partager les constats concernant l'offre de soins en quartiers prioritaires politique de la ville, de mieux se repérer dans les différentes politiques publiques mises en œuvre pour améliorer l'accès aux soins des publics en situation de précarité et de présenter des actions inspirantes mises en place pour améliorer l'accès aux soins des habitants en QPV.

Cette rencontre, initialement prévue en fin d'année 2022 se tiendra en 2023.



*Financement Région*

## Attractivité des territoires – Atelier santé

L'ORS-CREAI Normandie a contribué à l'Atelier Santé organisé par la Région dans le cadre du pilotage d'un groupe de 24 villes ou EPCI du territoire normand volontaires pour travailler sur l'attractivité. Cinq thématiques ont été identifiées par Normandie attractivité à partir des grands enjeux soulignés par les villes moyennes : Services et communication, Logement & habitat, Mobilité urbaine, Santé sous l'angle de l'attractivité médicale et Animation & dynamisme de centre-ville.

L'ORS-CREAI est ainsi intervenu dans l'atelier Santé afin de présenter l'état de santé des Normands, l'offre de soins et les grands enjeux associés.



*Financement Région*



## 04 MONTÉE EN COMPÉTENCES DES ACTEURS

### 1. Formations

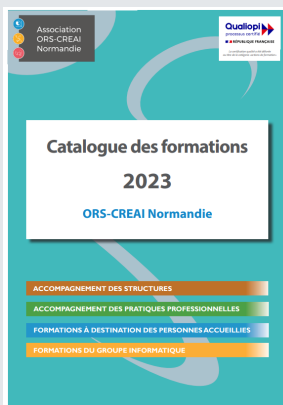
- P 42 ..... Démarche qualité de l'organisme de formation
- P 42 ..... Formation des professionnels dans l'utilisation des logiciels de comptabilité, paie, planning et facturation
- P 42 ..... Formation des professionnels sociaux et médico-sociaux
- P 43 ..... Contribution à des formations existantes

### 2. Missions techniques

- P 44 ..... Assistance technique mutualisée et intervention sur site (outils CEGI)
- P 44 ..... Accompagnement des établissements et services médico-sociaux dans la mise en œuvre de leur projet de service et/ou associatif
- P 44 ..... Accompagnement des travaux de la CAF du Calvados
- P 44 ..... Réponse aux demandes d'appui des acteurs du champ médico-social
- P 45 ..... Aide au diagnostic local santé, appui à l'évaluation en santé, contribution à des groupes ou commissions de travail
- P 47 ..... Animation départementale d'un cycle de rencontres en appui à l'évaluation des contrats de ville de l'Eure
- P 47 ..... Évaluation Cité éducative Hérouville-Saint-Clair
- P 47 ..... Cycle de qualification et d'échanges pour accompagner l'évaluation finale des contrats de ville

# Formations

→ Pour accéder au catalogue de formation



## Démarche qualité de l'organisme de formation

L'ORS-CREAI Normandie élabore chaque année un catalogue de formations à destination des établissements et services sociaux et médico-sociaux (fonctionnement, pratiques professionnelles...). Des formations dédiées au public en situation de handicap sont également proposées.

Depuis 2020, l'ORS-CREAI s'est engagé dans un processus qualité, ce qui a permis d'obtenir la certification Qualiopi au titre de son activité de formation en 2021.

Cette démarche qualité se poursuit avec en perspective l'audit de surveillance prévu début 2023.



*Financement ARS - Région - ANCT - Établissements et services médico-sociaux*

## Formation des professionnels dans l'utilisation des logiciels de comptabilité, paie, planning et facturation

En réponse aux besoins de formation des utilisateurs du groupe informatique, l'ORS-CREAI Normandie a mis en œuvre en 2022 :

- 2 sessions de formation sur BP first : une session de 5 jours avec 2 participants, une session de 3 jours avec 5 participants,
- 1 session sur Compta First : 2 jours avec 2 participants,
- 1 session sur RH First : une journée, 2 participants,
- 3 sessions sur Paye First : 3 journées par session, 8 participants au total,
- 2 sessions sur Paye First\_Contrats et absences : 1 journée par session, 1 participant par session.



*Financement Établissements et services médico-sociaux*

## Formation des professionnels sociaux et médico-sociaux

En 2022, l'ORS-CREAI Normandie a mis en œuvre :

- 2 sessions de formation sur l'évaluation en protection de l'enfance (sur commande du Conseil départemental de l'Eure, à destination de ses partenaires) : 3 jours de formation par session, une quinzaine de participants en moyenne par session,
- 1 session sur l'autodétermination des personnes accompagnées (2 jours, 13 participants, association EPIFAJ),
- 2 sessions sur les usages d'internet (à destination d'utilisateurs d'ESAT). Ces sessions sont animées par Isabelle De Groot. (1 jour par session, 6 participants par session, ETP Saint James),
- 1 session sur la promotion de la bienveillance (3 jours, 9 participants, Emergence-s).

Par ailleurs, l'ORS-CREAI Normandie, dans le cadre de Promotion santé handicap, a développé l'ingénierie pédagogique de la formation « Conduire un projet en promotion de la santé » qui sera dispensée en 2023.



*Financement Établissements et services médico-sociaux*

## Contribution à des formations existantes

### ***Du diagnostic local à la programmation d'action***

En partenariat avec Promotion Santé Normandie, l'ORS-CREAI Normandie contribue chaque année à la formation Du diagnostic local à la programmation d'action. Cette formation a pour objectif d'outiller les acteurs du territoire dans la mise en oeuvre de diagnostics préalables aux contractualisations et programmations d'actions. L'ORS-CREAI Normandie apporte plus spécifiquement des connaissances sur l'état de santé des Normands et sur le déploiement des techniques d'enquête tels que les questionnaires, les entretiens ou bien encore l'observation.

### ***Intervention l'IAE sur la politique de la ville***

L'ORS-CREAI Normandie, en qualité de Centre ressources politique de la ville, intervient dans le cadre de formations de l'IAE de Caen (2ème année de Master et Diplôme d'État d'ingénierie sociale). En 2022, 4 interventions d'une demi-journée ont été mises en œuvre pour ces étudiants :

**Séance 1** : Bases historiques de la Politique de la ville et renouvellement urbain

**Séance 2** : Lecture et analyse des Contrats de ville : repérage des invariants et des principaux acteurs

**Séance 3** : Développement économique, accès à l'emploi et participation citoyenne dans les contrats de ville

**Séance 4** : Coopération éducatives au profit des jeunes des quartiers prioritaires de la politique de la ville

En complément des ressources ont été transmises aux étudiants sur les sujets santé et égalité entre les femmes et les hommes.



Financement ARS - Région



## Assistance technique mutualisée et interventions sur site (outils CEGI)

Le contenu des interventions d'assistance technique proposées par l'ORS-CREAI Normandie concernant les outils CEGI s'adapte aux demandes des établissements. Ces interventions sont complémentaires de l'animation du groupe utilisateurs (cf. p 33) et de la mise en œuvre des formations (cf. p 42) :

- conseils d'utilisation ou intervention technique, sur site ou à distance,
- réalisation d'audits fonctionnels, d'installations et de paramétrages des logiciels de la gamme FIRST de CEGI ALFA.



*Financement Établissements et services médico-sociaux*

## Accompagnement des établissements et services médico-sociaux dans la mise en œuvre de leur projet de service et/ou associatif

L'ORS-CREAI a accompagné 3 structures dans la réalisation de leur projet.

- MSAIO : l'association a accompagné la MSAIO dans l'élaboration de son projet associatif et de son projet de service
- MSA Côtes Normandes : le service Action sanitaire et sociale a souhaité que l'ORS-CREAI Normandie l'accompagne dans la réalisation de son projet de service. Outre des groupes de travail par métiers, l'ORS-CREAI a organisé et animé deux séminaires réunissant une quarantaine de professionnels. Les travaux se sont achevés en 2023
- EPMS Château de Vaux : projet de service du Foyer occupationnel. Animation de groupes de travail, focus group avec des résidents volontaires, rédaction du projet.
- Emergence-s : reprise des travaux concernant le projet de service des pensions de famille. Finalisation début 2023.



*Financement Établissements et services médico-sociaux*

## Accompagnement des travaux de la CAF du Calvados

L'ORS-CREAI Normandie a réalisé pour la CAF du Calvados :

- La plaquette SENACS 2023 : En 2022, l'ORS-CREAI a exploité les données issues du système d'information SENACS sur l'activité des centres sociaux et espaces de vie sociale du Calvados. Les travaux initiés au dernier trimestre 2022 ont permis la parution de la plaquette en mars 2023.
- Une note de cadrage sur la réalisation d'un diagnostic en vue du schéma d'animation de la vie sociale, et le recueil de premiers éléments de diagnostic quantitatif (données socio-démographiques et offre d'AVS). Les travaux, notamment l'animation de focus groupes, se dérouleront en 2023.



*CAF du Calvados*

## Réponse aux demandes d'appui des acteurs du champ médico-social

Outre les actions liées à l'espace collaboratif et le déploiement de START, l'ORS-CREAI Normandie :

- en étroite collaboration avec Qual'va, a répondu aux demandes d'information des associations et établissements sur le référentiel d'évaluation HAS. Les deux associations ont également construit une offre de services, qui pourra être déployée avec le soutien de l'ARS en 2023. Elles ont rencontré ensemble les partenaires pouvant compléter cette offre (Omédit, Cpias).
- est intervenu lors d'une conférence organisée par ASSUREIPSS pour présenter un état des lieux sur la prostitution des mineurs
- a finalisé l'état des lieux demandé par l'APF Evreux sur la thématique vie affective et sexuelle (Promotion santé handicaps)
- a rencontré des associations souhaitant leur faire part de leurs projets (besoins de données, de conseils sur le plan méthodologique)
- a participé au comité de pilotage (2 fois par an) sur la démarche « Capitalisation-Participation » animé par Promotion Santé Normandie. Il a pour objectif d'échanger autour de la participation, s'entendre sur le sens, les concepts, les approches qui sous-tendent notre travail, d'établir des critères de sélection des actions à



## Réponse aux demandes d'appui des acteurs du champ médico-social (suite)

capitaliser relatives à la participation, d'identifier des actions qui utilisent la participation comme stratégie d'intervention et qui rentrent dans nos critères précédemment définis et de relire et valider les productions finales (capitalisation par action et transversale).



### Financement ARS

## Aide au diagnostic local santé, appui à l'évaluation en santé, contribution à des groupes ou commissions de travail

L'association a répondu tout au long de l'année, dans la mesure de ses moyens et dans le cadre de ses missions et compétences, aux demandes d'appui des acteurs des territoires.

Ces acteurs issus du monde institutionnel, associatif ou autre, sollicitent majoritairement l'association sur la fourniture de données socio-démographiques et d'état de santé de la population. Ces demandes sont souvent l'occasion pour l'association de travailler des indicateurs façonnés à la demande.

En 2022, l'association a apporté son appui à de nombreux acteurs du territoire normand :

### Données et appuis aux diagnostics thématiques sur les territoires normands :

- Commune de Caen : fourniture d'indicateurs à l'échelle des quartiers de Caen.
- Commune de Saint-Etienne-du-Rouvray (co-financement commune de SER) : contribution à l'évaluation du programme stéphanois nutrition santé mis en œuvre sur la collectivité dans le cadre du Contrat Local de Santé (CLS). L'ORS-CREAI Normandie en collaboration avec la coordonnatrice du CLS et les services communaux concernés a contribué à la mise en œuvre d'une enquête de perception auprès des élèves de CM2 ayant suivi les actions nutrition proposées par la collectivité et auprès de leurs parents (construction du questionnaire, nettoyage et analyse des résultats). Les principaux enseignements de cette évaluation ont été partagés avec la collectivité et l'ARS en fin d'année 2022.
- Bassin de vie de Brionne : appui au diagnostic des conduites addictives réalisé sur le territoire avec la fourniture d'indicateurs thématiques, la production d'un document synthétique ainsi que son partage auprès des acteurs du territoire.

- Communauté d'agglomération Caux Seine Agglo / Communauté de communes Caux Austreberthe / Communauté de communes des Villes Sœurs : appui aux diagnostics locaux préalables au Programme alimentaire Territorial (PAT) avec la fourniture d'indicateurs socio-démographiques, environnementaux, d'offre de soins de premiers recours et sanitaires. À des fins de comparaison, les données à l'échelle de la région et de la France métropolitaine ont également été fournies.
- EPCI et départements de Normandie : Mise à jour et mise à disposition des fiches synthétiques à l'échelle des intercommunalités et des départements. Pour rappel, ces fiches présentent une sélection d'indicateurs socio-démographiques, sanitaires et d'offre de soins. A des fins de comparaison et pour chacun des indicateurs sélectionnés, les données calculées à l'échelle de la Région et de la France métropolitaine sont précisées. Ainsi près de 50 indicateurs sont à disposition.



### Accéder aux fiches EPCI

- Parc Normandie Maine : appui méthodologique et fourniture d'indicateurs préalable au diagnostic territorial. Une rencontre en fin d'année a permis de détailler les méthodologies employées et les travaux seront finalisés en 2023.
- Département de la Manche : fourniture d'indicateurs à la demande du Conseil Départemental concernant les adultes en situation de handicap.
- Région Normandie : présentation de l'état de santé des Normands et des spécificités régionales en matière de démographie médicale, dans le cadre de l'atelier santé des journées Normandie attractivité organisées par la Région.
- Région Normandie : à la demande de l'académie de Normandie, fourniture d'indicateurs concernant les enfants couverts par une prestation sociale.
- Région Normandie : fourniture à la demande de l'ARS des indicateurs de mortalité prématurée à l'échelle des EPCI dans le cadre de la mise à jour des travaux de priorisation des territoires normands (analyse mortalité prématurée et EDI) ainsi que les données disponibles en matière de soins dentaires de la mère et de l'enfant (hygiène, accès aux soins...).



## Aide au diagnostic local santé, appui à l'évaluation en santé, contribution à des groupes ou commissions de travail (suite)

- Région Normandie : à la demande du CESER, fourniture des indicateurs de démographie médicale (nombre et densité de médecins généralistes, spécialistes, infirmiers, chirurgiens-dentistes et masseurs-kinésithérapeutes) à l'échelle des EPCI, des départements, de la région et de la France métropolitaine.

### Appui aux établissements de santé, instances et associations régionaux et inter-régionaux :

- Maison de santé Hérouville-Saint-Clair : fourniture des indicateurs de démographie médicale (nombre, densité, structure par âge) pour la collectivité selon les domaines d'activité (Allergologie, Biologie médicale, Cardiologie et maladies vasculaires, Dentiste, Dermatologie et vénéréologie, Diététicien, Ergothérapeute, Gynécologie-obstétrique, Gynécologues, Infirmier, Masseur-kinésithérapeute, Médecin généraliste, Médecin spécialiste, Médecine physique et réadaptation, Neurologie, Ophtalmologie, Opticien-Lunetier, Orthophoniste, Pédiatrie, Pédicure-Podologue, Psychiatrie, Psychologue, Psychomotricien, Radiodiagnostic).
- Planeth Patient : appui méthodologique au recensement des actions et besoins en formation d'éducation thérapeutique du patient. L'ORS-CREAI Normandie a ainsi contribué à la construction d'un questionnaire en ligne à destination des structures porteuses, des dispositifs de coordination et des acteurs formés à l'ETP afin d'identifier les ressources existantes et de qualifier les programmes et actions réalisés. L'ORS-CREAI Normandie a également fourni les données d'incidence et de prévalence des patients pris en charge par le système de soins (ALD, Hospitalisation, Traitement) selon les principales maladies chroniques.
- Hôpital de Carentan : appui méthodologique en collaboration avec Promotion Santé Normandie dans la construction d'une enquête menée dans le cadre de l'action hôpital santé tabac.
- Centre infirmier de Sées : fourniture de données socio-démographiques, sanitaires et d'offre de soins dans le cadre de son souhait d'investissement dans des actions de promotion de la santé. Un nombre conséquent de données a été produit à l'échelle du territoire d'intervention du centre infirmier pour déterminer les besoins

et a ainsi contribué à la définition des futures actions, notamment dans les domaines des conduites addictives, de la santé sexuelle, de l'hygiène buccodentaire et du cancer.

- CPTS de Dieppe : fourniture d'indicateurs socio-démographiques, d'offre de soins et sanitaire à l'échelle du territoire de la CPTS de Dieppe.
- Agence d'Urbanisme Le Havre Estuaire de la Seine (AURH) : actualisation des données de mortalité et d'offre de soins fournies à l'échelle de la Ville du Havre, du département, de la région et de la France métropolitaine.
- AUCAME Caen Normandie : fourniture des données de mortalité à l'échelle des aires d'attractivités afin de contribuer à l'observatoire santé social de Cœur de Nacre réalisé par l'agence.
- Réseau OncoNormandie : contribution à la mise en place d'un observatoire des cancers en région Normandie. Les travaux débutés en fin d'année 2021 se sont poursuivis en 2022 et ont donné lieu à la production d'un diagnostic régional sur les cancers en Normandie (production d'indicateurs de contexte socio-démographique, de mortalité, de temps d'accès aux différents modes de prise en charge...) avec représentations graphiques et cartographiques notamment.
- ANBDD : contribution à l'interconnaissance en matière d'EIS et d'urbanisme favorable à la santé avec présentation de ces méthodologies d'actions dans le cadre d'une rencontre avec des professionnels du Parc naturel régional Normandie-Maine.
- Appui technique au travail exploratoire mené par Xavier HUMBERT, Médecin Généraliste, Maître de conférence des Universités - Département de médecine générale et Lydia GUITTET, Professeur des Universités - Praticien Hospitalier, Responsable de l'unité de Santé Publique sur l'hypertension artérielle.



### Financement ARS - Région



## Animation départementale d'un cycle de rencontres en appui à l'évaluation des contrats de ville de l'Eure

Dans le département de l'Eure, 5 contrats de ville (CA Evreux Portes de Normandie ; CC Intercom Bernay Terres de Normandie ; CC de Pont-Audemer Val de Risle ; CA Seine-Eure et CA Seine Normandie Agglomération) prendront fin en décembre 2023. 2022 était donc une année charnière pour la politique de la ville pour dresser un bilan de ce contrat et s'interroger sur les apports des contrats de ville aux territoires et à leurs habitants. En lien avec les services de l'Etat et afin de soutenir les démarches d'évaluation, le Centre ressources politique de la ville a proposé d'organiser à l'échelle du département de l'Eure, des temps de réflexion et de travail communs à l'ensemble des pilotes des contrats de ville (État et collectivités) des 5 territoires concernés.

Une première séance collective de travail début mars a permis de revenir sur les fondamentaux de l'évaluation, de partager les besoins et attentes des territoires et de prioriser les questions évaluatives. L'après-midi a permis de bâtir une feuille de route pour chaque territoire : méthodes, outils et calendrier. Ensuite, le Centre de ressources a proposé des temps individualisés d'appui, avant un nouveau temps collectif de synthèse en juin qui a permis de dégager les grands enseignements de ces travaux pour chaque territoire ainsi qu'à l'échelle départementale.

## Évaluation Cité éducative Hérouville-Saint-Clair

L'ORS-CREAI Normandie appui la ville d'Hérouville Saint-Clair dans l'évaluation de la cité éducative de ce territoire.

L'objectif est ici de soutenir la mise en œuvre du processus évaluatif piloté par la ville et l'État et portant sur la gouvernance et la programmation d'actions au bénéfice des enfants des QPV de la commune, par la préparation et l'animation d'un ensemble de séances de travail de l'Observatoire de la Cité éducative, instance d'évaluation prévue dans le protocole de suivi et d'évaluation.

Ainsi, l'ORS-CREAI préparera et animera au total 6 séances de travail de l'Observatoire de la Cité éducative et synthétisera les différentes séances

de travail. En 2022, l'Observatoire a été réuni à 4 reprises dans le cadre de cette animation. Une dernière séance de travail animée par le centre ressources politique de la ville est prévue en 2023.

## Cycle de qualification et d'échanges pour accompagner l'évaluation finale des contrats de ville

La Politique de la ville reste l'une des politiques publiques les plus évaluées. En 2022, à l'occasion de l'évaluation finale des contrats de ville en cours, le Centre de ressources politique de la ville de Normandie, comme l'ensemble de son réseau national, a été fortement mobilisé sur ce sujet.

Le premier semestre a été consacré à des actions régionales d'appui à la qualification des acteurs de cette politique publique et à l'outillage des professionnels en charge de ces travaux au sein des collectivités et des services de l'Etat.

Ce plan d'actions régional a été mené en partenariat avec Pluricité et a conjugué des webinaires d'information et d'échanges et des temps en présentiel pour travailler certaines dimensions de l'évaluation des contrats de ville, en particulier l'épineuse question de la mobilisation du droit commun.

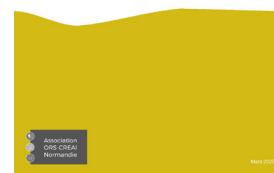
Ce plan a été complété par des interventions plus ponctuelles de soutien à la mise en œuvre des démarches (appui à la mise en œuvre d'une enquête auprès des associations, de séminaires de travail avec les partenaires du contrat de ville notamment) voire, sur un département, d'appui à l'animation des professionnels à l'échelle de ce territoire.



**Pour accéder à la synthèse du cycle de qualification et d'échanges 2022**

Evaluation des contrats de villes en Normandie

Synthèse du cycle de qualification et d'échanges 2022



**Pour accéder à la contribution nationale du réseau national intitulée « Évaluation finale des contrats de ville 2015-2022 – Mobilisation des centres ressources politique de la ville & Principaux enseignements pour l'avenir »**



### FINANCEMENT DU FONCTIONNEMENT ET VIE ASSOCIATIVE ET DE RESEAU

- Montée en compétences de l'équipe (participant à la démarche qualité) et activité de formation
- Contribution aux fédérations nationales : RNCRPV / ANCREAI et Fnors (comité de direction, instances associatives, réponses aux appels d'offre nationaux et groupes de travail)
- Soutien à la vie associative

### ACTIVITES SOCLES



#### Valorisation et production d'informations

- Conception et diffusion du Doc-Info
- Réflexion sur la veille documentaire
- Conception et diffusion du "Le-saviez-vous ?" et veille territoriale
- Communication WEB et réseaux sociaux (hors refonte site internet)
- Refonte du Site Internet
- Contribution au diagnostic santé des 7 territoires de santé dans le cadre des travaux préparatoires du PRS
- Production de synthèses thématiques CPO - Prise en charge des urgences en Normandie
- Production de synthèses thématiques CPO - Actualisation annuelle d'un baromètre basé sur une sélection d'indicateurs
- Mise à jour du catalogue de formation
- Bases acteurs
- Actualisation du kit et du lexique politique de la ville
- Mémo-guide sur l'évaluation des PRE normands
- Espace collaboratif Promotion santé handicaps : contenus du site internet
- Actualisation Focus Santé
- Actualisation Focus Emploi
- Cartographie des acteurs de la transition
- Livrables associés au cycle de qualification contractualisation
- Contribution annuelle ANCT



#### Montée en compétences (hors formation OPCO)

- Webinaires actualités de la politique de la ville
- Cycle de qualification « Contractualisation » et « Construire des diagnostics territoriaux et participatifs »
- Sensibilisation à l'égalité entre les femmes et les hommes
- Sensibilisation aux enjeux des transitions écologiques
- Evaluation dans les ESMS (accompagnement collectif et/ou formation)
- Webinaire Promotion santé handicap
- Formations méthodologiques Promotion Santé Handicap
- Journées HAS (Evaluation des ESSMS)



## Appui aux acteurs des territoires

- Réponses aux demandes d'appui des acteurs des territoires engagés dans la réduction des inégalités sociales et territoriales de santé (Rendez-vous de la santé en QPV / Appui aux collectivités dans la mise en œuvre de contractualisation ou d'évaluation d'action / organisation d'un fort régional consacré à l'accès aux soins dans les QPV...)
- Réponses aux demandes d'appui des acteurs du champ social et médico-social (Animation du groupe ESMS enfants Calvados / Espace collaboratif : participation animation espace, copil intimagir / Appui méthodologique Transformation de l'offre, qualité des pratiques et participation (construction des orientations PRS...))
- Réponses aux demandes d'appui dans le champ de la politique de la ville
- Contribution à la Plateforme normande d'observation sociale et sanitaire (financement complémentaire DRDJSCS)
- Appui à la démocratie en santé
- Protocole de coopération établissements de santé mentale / MJPM DREETS
- START (communautés de pratiques, comité de pilotage...)
- Animation du réseau PRE (cycle de rencontres, GT, extranet)
- Participation citoyenne
- Animation du réseau des DP normands
- Journée départementale des adultes-relais dans l'Eure
- Contribution à la stratégie régionale d'accompagnement des adultes-relais
- Journée régionale des acteurs de la réussite éducative
- Contribution au réseau métier politique de la Ville (DREETS / DDETS)
- Mise en réseau des cités éducatives

## CHANTIERS SPECIFIQUES



### Recueil et analyse d'informations en continu

#### **Santé des jeunes**

- Contribution au tableau de bord régional
- Enquête santé des jeunes normands accueillis en missions locales
- Santé des étudiants

#### **Santé et politique de la ville et population précaires**

- Refonte des fiches Repères de l'ORDQ (Partenariat Insee / Dataquartier)
- Fiches mises en lumière de dispositifs sur les territoires et autres supports de RETEX
- Praps - Mise à jour du panorama des publics vulnérables et participation au groupe de travail régional

#### **Addictions - Actualisation de l'état des lieux des addictions en Normandie**

- Groupe de travail observation des conduites addictives
- Mise à jour de la publication consacrée à l'activité des CSAPA et des CAARUD
- Mise à jour des tableaux financiers des CSAPA
- Mise à jour des indicateurs du tableau de bord et de l'état des lieux régional
- Autres actions addictions (contribution à la finalisation enquête hospitalière)

#### **Santé environnement**

- Contribution à l'actualisation du diagnostic santé environnement régional PRSE4 + participation aux ateliers PRSE4
- Actualisation des zooms Santé environnement à l'échelle des EPCI
- Sensibilisation aux démarches d'EIS et d'UFS auprès des acteurs du territoire
- Développement des partenariats avec le CEREMA et les agences d'urbanismes
- Développement des Évaluation quantitatives d'impact sur la santé (EQIS)

#### **Santé sexuelle**

- Mise à jour du tableau de bord santé sexuelle et participation au groupe de travail régional

#### **Personnes en situation de handicap**

- Suivi enquête ES 2022 / Tableau de bord Anap / Activité des Camps-CMPP / Activité des MDPH
- Handidonnées





# CHANTIERS SPÉCIFIQUES (SUITE)



## Investigations ponctuelles

- Analyse de SENACS et élaboration de la plaquette Travaux CAF (Centres sociaux et animation vie sociale / SENACS)
- Diagnostic animation vie sociale
- Travaux CAF projet Européen
- Elaboration et suivi du cahier des charges pour la mise en réseau des CVS du Calvados secteur EHPAD
- Appui à l'actualisation du diagnostic addiction Rouen
- Activité physique / Handicap - Partie quantitative
- Etat de santé des personnes en situation de handicap
- Contribution à l'observatoire des violences intra-familiales et faites aux femmes



## Appui aux acteurs des territoires et animation de réseau (hors CPO)

- Assistance technique mutualisée
- Interventions sur site
- Animation du groupe utilisateurs
- Animation du groupe informatique
- Serious game
- Animation de l'observatoire de la Cité Éducative d'Hérouville St-Clair - Travaux sur l'évaluation
- Diffusion des offres d'emploi



## Formations et accompagnement des ESMS et collectivités (hors groupe informatique)

### **Formations**

- IAE : formation CPOM
- IAE : formation Politique de la Ville
- « S'approprier les recommandations professionnelles : accompagnement des personnes accueillies en CHRS », CHRS CAPS
- Prévenir les maltraitances et développer la bientraitance, Association Le Grand Lieu
- S'approprier les recommandations professionnelles propres à son champ d'intervention, Association Le Grand Lieu
- Formation ARSENE, CDE Manche
- Formation ARSENE, AAJB
- Accompagner la vie amoureuse et sexuelle des personnes accompagnées », DITEP AAJB
- Vivre sa vie affective et sexuelle, ESAT Truffaut IDEFHI
- Evaluation en protection de l'enfance, CD 27
- START
- Comprendre les réformes récentes dans le secteur du handicap, ADSEAM
- Faire fonctionner un conseil de vie sociale : le rôle des professionnels et des familles, Autisme Basse-Normandie
- « Connaître les politiques publiques et les recommandations de bonnes pratiques professionnelles en lien avec l'élaboration du projet d'établissement », DME Pays de Bayeux

### **Conseils et missions techniques**

- Projet établissement, DME Pays de Bayeux AAJB
- Projet établissement de l'ISEMA, AAJD
- Projet de service « action sanitaire et sociale », MSA Côtes Normandes



**Copyrights**

© Adobe InDesign  
© Adobe Illustrator  
© Canva



**Crédit image couverture**

Shutterstock

Rapport d'activité réalisé par l'équipe de l'ORS-CREAI Normandie  
et imprimé en juin 2023 à l'ORS-CREAI Normandie  
Téléchargement du rapport d'activité : [orscreainormandie.org](https://orscreainormandie.org)





# ORS • CREAMI NORMANDIE

CENTRE RESSOURCES SANTÉ, VULNÉRABILITÉS  
& POLITIQUE DE LA VILLE

## **ORS-CREAMI Normandie**

Espace Robert SCHUMAN • 3 place de l'Europe • 14 200 HÉROUVILLE-SAINT-CLAIR  
02 31 75 15 20 • [contact@orscreainormandie.org](mailto:contact@orscreainormandie.org) 

[orscreainormandie.org](http://orscreainormandie.org)