



REPLAY

JOURNÉE NORMANDE DE LA RÉUSSITE ÉDUCATIVE

24 NOVEMBRE 2023



Table ronde Les partenaires du PRE, richesse et complémentarités

- Nathalie BÉNAUD, Coordinatrice PRE à Cherbourg-en-Cotentin
- Dominique HEBERT, Directeur régional en charge de la coordination et de l'évaluation des politiques publiques, du PRE, de l'Agence de l'éducation, de la réussite éducative et de la consommation sociale à Cherbourg
- Gaëlle RAPIN, Responsable de l'unité de solidarité départementale de l'agglomération Caen-Metz
- Fabrice NICOLLET, Directeur du centre socio-culturel CAS à Hérouville-Saint-Clair

Cette journée a été organisée avec le soutien de





CONTEXTE.....	1
MOTS D'INTRODUCTION.....	2
TABLE RONDE : LES PARTENAIRES DU PRE, RICHESSE ET COMPLÉMENTARITÉS.....	3
RETOUR SUR DES INITIATIVES INSPIRANTES PORTÉES PAR ET AVEC DES ÉQUIPES PRE.....	7
LES DÉFIS DE LA RÉUSSITE ÉDUCATIVE EN NORMANDIE.....	9
ATELIERS THÉMATIQUES D'ÉCHANGES : LES PRE À LA CROISÉE DES POLITIQUES ÉDUCATIVES TERRITORIALES ET DES CONTRATS QUARTIERS 2030.....	14
RESTITUTION DES TRAVAUX ET CONCLUSION DE LA JOURNÉE.....	22
RETOURS SUR LA JOURNÉE.....	24



Cette rencontre s'inscrit dans un contexte fort, celui d'une future Politique de la ville. C'est pourquoi, l'ORS-CREAI Normandie, Centre ressources santé, vulnérabilités et politique de la ville de Normandie et l'Association nationale des acteur·rice·s de la réussite éducative (ANARE) ont proposé, avec le soutien de l'ANCT et de la commune d'Hérouville Saint-Clair, d'échanger sur les enjeux et perspectives d'actions à inscrire dans la feuille de route Quartiers 2030 en matière de réussite éducative.

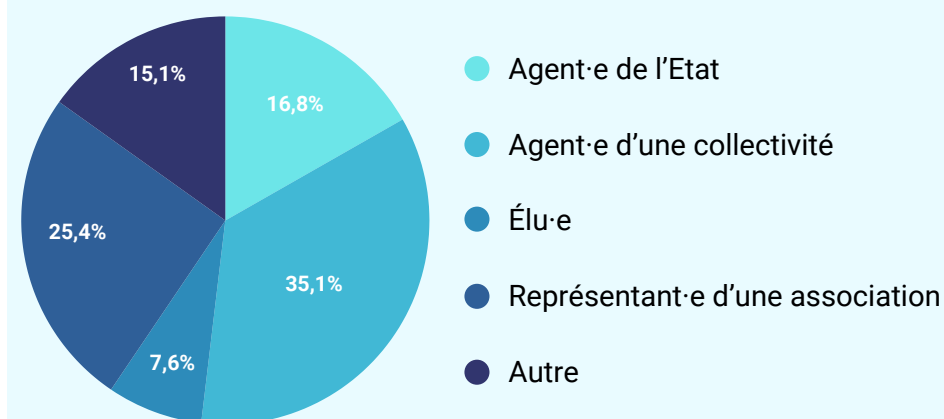
La journée a été programmée de manière à ce que les différents temps proposés puissent amener à cette projection d'actions jusqu'à 2030 :

La journée s'est déroulée à La Fonderie qui se situe à Hérouville Saint-Clair (14). Après les discours introductifs de Rodolphe THOMAS, Maire d'Hérouville Saint-Clair ; de Stéphane BREDIN, Préfet du Calvados et d'Hamid HASSNAOUI, Président de l'ANARE. Jean-Louis BORLOO, ancien Ministre, a ouvert une table ronde consacrée aux formes de coopérations que mettent en oeuvre les dispositifs de Programme de réussite éducative (PRE). Dans le prolongement de cette table ronde, des initiatives inspirantes ont été présentées aux participant·e·s. L'après-midi de la rencontre était dédiée aux défis de la réussite éducative en Normandie et à quatre ateliers d'échanges afin de réfléchir collectivement à des pistes d'actions.

Afin de favoriser les échanges et la transversalité, la rencontre :

A été articulée avec des temps collectifs, informels et conviviaux, notamment avec un petit déjeuner et un repas et s'est adressée à un large public : équipes en charge d'un PRE, équipes en charge d'une Cité éducative, élu·e·s et technicien·ne·s des collectivités, chef·fe·s d'établissements scolaires, enseignant·e·s, agences et services de l'Etat, organismes de protection sociale, équipes en charge d'un projet éducatif territorial (PEDT), coordonnateur·rice·s REP/REP+, associations, coordonnateur·rice·s en santé...

Total des 185 participant·e·s





Trois prises de paroles se sont succédées pour donner le coup d'envoi de la rencontre.



Rodolphe THOMAS

Maire d'Hérouville Saint-Clair et Vice-président de la Région Normandie

La journée a été lancée avec le discours du Maire de la ville accueillante de l'événement avec un peu d'histoire. En effet, il a été rappelé que la commune a été l'une des premières à lancer le PRE en 2005 pour donner une réponse en faveur de la réussite éducative des personnes qui vivent en quartier prioritaire Politique de la ville. Cette réponse s'est faite en partenariat et transversalité avec les acteur·rice·s des quartiers afin de répondre au mieux, aux enjeux qui peuvent se vivre dans ces quartiers. Bien qu'agissant prioritairement en quartier prioritaire Politique de la ville, le périmètre d'action du PRE est élargi pour s'adapter au plus près des besoins. A ce jour, 700 jeunes sont suivis par le PRE avec l'ensemble des acteur·rice·s dont 427 en quartier prioritaire Politique de la ville.



Hamid HASSNAOUI

Président de l'Association nationale des acteur·rice·s de la réussite éducative (ANARE)

Pour le président de l'ANARE, le dispositif PRE s'est imposé comme une démarche avec une ingénierie et un rôle d'animation territoriale. Le PRE a réussi à relever le défi de ne pas tomber dans l'écueil d'un nouveau dispositif qui viendrait se superposer à d'autres. Aujourd'hui, d'autres défis sont à surmonter, comme l'affirmation du PRE comme volet éducatif des contrats de ville et son articulation avec les autres acteur·rice·s du territoire. En effet, selon lui, le PRE vise à compléter le droit commun et non le remplacer. Enfin, le président de l'ANARE a salué l'intelligence territoriale dont font preuve les élu·e·s qui se mobilisent en faveur de la sanctuarisation de la réussite éducative.



Stéphane BREDIN

Préfet du Calvados

La politique de la ville est une politique ambitieuse et transversale où tout le monde est acteur, nous a rappelé le Préfet du Calvados. Dans ce sens, une concertation citoyenne a eu lieu pour que les habitants des quartiers prioritaires Politique de la ville puissent être des acteur·rice·s de la future politique de la ville en contribuant à la définition des priorités de cette dernière. En ce qui concerne la réussite éducative, quelles que soient les priorités des contrats de ville, elle restera un axe fort. Les Cités éducatives auront vocation à en être le pilier structurant.



TABLE RONDE : LES PARTENAIRES DU PRE, RICHESSE ET COMPLÉMENTARITÉS

Dans un premier temps, l'ancien Ministre Jean-Louis BORLOO a prononcé un discours d'ouverture de la table ronde où plusieurs axes ont été abordés autour du partenariat des PRE : les réussites du partenariat, son cadre, les liens entre les acteur-ric-e-s, la place des parents ainsi que le chemin parcouru.



DISCOURS D'OUVERTURE



Jean-Louis BORLOO
Ancien Ministre

L'ancien Ministre a adressé un message d'encouragement envers les acteur-ric-e-s engagé-e-s dans la politique de la ville et la réussite éducative pour tout le travail parcouru. L'ancien Ministre a illustré les enjeux de la réussite éducative à travers un proverbe africain :

« *Il faut tout un village pour élever un enfant* ».

Les personnes qui forment le village, ce sont les acteur-ric-e-s de la réussite éducative dont les PRE et les Cités éducatives car l'éducation ne se limite pas au foyer ou à l'école. S'en est suivi un message d'appel à la solidarité à destination des enfants avec des difficultés car nous avons toutes et tous des ressources à apporter, peu importe les différences et les difficultés auxquelles nous sommes confrontées. La société dans laquelle nous vivons est de plus en plus endogame nous rappelle l'ancien Ministre. Il est nécessaire d'encourager une société hybride en âges, cultures, parcours de vie, en victoires, en échecs...



TABLE RONDE : LES PARTENAIRES DU PRE, RICHESSE ET COMPLÉMENTARITÉS



LA TABLE RONDE

Animateur



Didier COMTE
Dirigeant du cabinet InterActions

Intervenant·e·s

Nathalie MENARD
Coordinatrice PRE à Cherbourg-en-Cotentin

Dominique HEBERT
Maire-adjoint en charge de la coordination et de l'évaluation des politiques publiques, du PESL, de l'enfance, de l'éducation, de la réussite éducative et de la restauration scolaire à Cherbourg

Gaëlle RAPIDI
Responsable de l'Unité de solidarité départementale de l'agglomération Caen Nord

Frédéric NOCQUET
Directeur du centre socio-culturel CAF à Hérouville Saint-Clair



TABLE RONDE : LES PARTENAIRES DU PRE, RICHESSE ET COMPLÉMENTARITÉS

Quelles sont les réussites du partenariat des PRE ?

- Les partenaires du PRE se mobilisent rapidement pour **agir collectivement**. Cette réactivité a été illustrée par le PRE d'Hérouville Saint-Clair.
- Mise en place rapide d'une **coordination** entre les PRE.
- Les **équipes pluridisciplinaires de soutien (EPS)** s'appuient sur un ensemble de compétences complémentaires avec notamment la présence de travailleur·euse·s sociaux·ales qui est perçue comme une plus value.
- Les acteur·rice·s se connaissent bien et cette **interconnaissance** favorise l'efficacité dans la prise en charge des situations des enfants.
- L'appui de la Caisse des écoles dans les actions portées par le PRE.
- Les multiples partenariats sont favorisés par la **stabilité des équipes du PRE** comme en témoigne le PRE de Cherbourg-en-Cotentin.
- L'extension du dispositif de réussite éducative en dehors des quartiers prioritaires Politique de la ville et plus précisément dans les quartiers en veille active afin de faire de la **prévention** (ex : pour les jeunes en situation de handicap).
- **Prise en compte globale** des différents temps de l'enfant par les PRE, pour soutenir les familles (ex : accompagner chez le médecin).

Jusqu'où va le partenariat du PRE ?

Dans le cadre de l'EPS, plusieurs leviers sont identifiés pour que les acteur·rice·s puissent travailler collectivement. Le premier d'entre eux est de **rassembler des acteur·rice·s de différents secteurs et fonctions**, ce qui permet de travailler en **transversalité** autour de la situation particulière d'un·e jeune.

Outre la pluralité des profils de l'EPS, il est capital de faire de **l'interconnaissance**. Plus explicitement, connaître les fonctions et les impératifs des uns et des autres pour par la suite, respecter les fonctions de chacun. Par exemple, respecter les contraintes de secret professionnel des acteur·rices.

Si l'interconnaissance permet aux acteur·rice·s d'identifier les interlocuteur·rice·s afin de mieux communiquer et connecter les différents temps de l'enfant, il est néanmoins essentiel de **partager les informations**. En effet, les PRE ont souvent le sentiment de transmettre de nombreuses informations mais d'en recevoir peu, ce qui ne facilite pas le suivi du parcours des jeunes.

Quand les acteur·rice·s se passent le relais ?

Tout d'abord, le **relais est essentiel** afin d'articuler les différents **temps de l'enfant** comme le temps scolaire et non scolaire ont expliqués les intervenant·e·s. Cette articulation est possible avec certaines actions comme « vacances apprenantes » qui **mobilisent des acteur·rice·s qui ne sont pas du milieu scolaire** et permettent d'allier la consolidation des apprentissages et l'épanouissement personnel des jeunes avec des activités de loisirs.

Le moment du relais peut se jouer à différents niveaux. Par exemple, le repérage des jeunes en difficultés par l'intermédiaire des établissements scolaires et/ou associations ou encore à l'issue de la mesure d'impact d'un parcours individuel, les acteur·rice·s peuvent rediriger ou solliciter un partenaire.



TABLE RONDE : LES PARTENAIRES DU PRE, RICHESSE ET COMPLÉMENTARITÉS

Quelle est la place des familles dans le PRE ?

Pour les intervenant-e-s, il faut **agir avec les parents**. Par exemple, avant d'échanger sur la situation d'une famille en EPS, celle-ci est repérée et son accord est demandé au préalable. Même si la famille est centrale, il s'avère parfois difficile d'obtenir une pleine adhésion des familles pour intégrer le PRE, notamment les parents. C'est pourquoi, les PRE réfléchissent aujourd'hui pour trouver des pistes de solutions pour y remédier en associant par exemple, les parents aux EPS.

Cette place des familles dans les PRE est vécue différemment selon les territoires mais pour la plupart, lors de l'évaluation, il y a eu une **phase de consultation** auprès des jeunes et des parents a *minima* donc ces derniers participent d'une certaine manière mais ça reste un **niveau de contribution à améliorer**.



Mot de clôture de la table ronde :

Il y a une volonté politique d'étendre le périmètre des PRE car ce dispositif a fait ses preuves, mais cela pose la question des moyens alloués, notamment si ce dispositif s'inscrit demain dans le droit commun. De plus, il y a le sentiment que le contexte actuel complexifie le fonctionnement du dispositif dans la durée (déserts médicaux, manque de moyens dans la protection de l'enfance, dépendance à appels à projets...).

La réussite éducative ne démarre pas avec la scolarisation mais bien avant. C'est pourquoi, il y a un enjeu à intervenir dès la petite enfance et en restant vigilant pour que les services de la petite enfance (droit commun) ne se désengagent pas au détriment des PRE.

Nécessité de prendre en compte les dynamiques du territoire. En effet, chaque territoire est spécifique (urbain, non urbain...) avec beaucoup d'acteur-ric-e-s prescripteur-ric-e-s et qui doivent s'accorder sur une stratégie partagée pour dépasser cette complexité.

Ce travail collectif, cette transversalité, elles sont possibles en s'appuyant par exemple sur le PESL qui s'est par ailleurs montré structurant pour les services de la ville en témoigne le PRE de Cherbourg.



RETOUR SUR DES INITIATIVES INSPIRANTES PORTÉES PAR ET AVEC DES ÉQUIPES PRE

Les participant·e·s ont échangé avec des acteur·rice·s du territoire qui mènent des actions innovantes. Ce temps a été l'occasion de faire germer des idées d'actions et de coopérations.



INITIATIVE : UNE ORGANISATION ET UNE GOUVERNANCE PARTAGÉES ENTRE LE PRE ET LA CITÉ ÉDUCATIVE DE CAEN

Élodie BEAUSIRE

Cheffe du service Réussite Éducative - Coordinatrice PRE - C.C.A.S de la Ville de Caen - Direction de l'éducation

Loïc LECANU

Délégué du Préfet sur les territoires de Caen et Colombelles, Préfecture du Calvados

Graziella NOEL

Principale du collège LECHANTEUR, cheffe de file de la Cité éducative

Les intervenant·e·s sont revenu·e·s sur l'histoire de cette initiative. En effet, avant l'arrivée de la Cité éducative à Caen, le PRE de Caen était doté d'une gouvernance propre. Depuis, il y a eu une interrogation sur l'organisation systémique des dispositifs de réussite éducative avec une recherche d'une meilleure efficacité a montré qu'il y avait beaucoup de points communs, ce qui a conduit à une fusion des instances de pilotage entre la Cité éducative et le PRE de Caen.

INITIATIVE : LE RÉSEAU ÉDUCATIF CONCERTÉ À ARGENTAN

Célian CHORIN

Coordinateur du PRE, Service Développement Social et Cohésion Sociale à la Mairie d'Argentan

Les participant·e·s ont eu l'occasion d'en apprendre davantage sur la création d'un réseau éducatif qui a émergé suite à l'organisation de temps d'échanges et d'analyses de pratiques auprès des institutions de la commune d'Argentan.



RETOUR SUR DES INITIATIVES INSPIRANTES PORTÉES PAR ET AVEC DES ÉQUIPES PRE

INITIATIVE : LE PROJET LANGAGE À BERNAY

Justine PICON

Coordinatrice du PRE et référente de parcours à Bernay

Les participant-e-s en ont appris davantage sur cette action multipartenariale qui vise à réaliser une prévention précoce des troubles du langage auprès des enfants avec l'appui d'étudiant-e-s en orthophonie dans un contexte de manque de professionnel-le-s dans cette discipline tout particulièrement.

INITIATIVE : ATELIER « LIRE ET GRANDIR » À ELBEUF

Aurélie CARCALY

Coordinatrice du PRE Elbeuf sur Seine

Aline JONNEAU

Référente de parcours du PRE Elbeuf sur Seine

Les intervenant-e-s ont présenté une action autour du livre où lors d'ateliers, les parents manipulent les livres et racontent des histoires à leurs enfants. Le livre est alors utilisé comme un outil de médiation pour aborder les questions de parentalité.

INITIATIVE : ATELIER DE MÉDIATION PAR L'ANIMAL À LISIEUX

Arthur STRAUSS

Coordonnateur du PRE Ville de Lisieux, à la Direction Jeunesse, Education, Sports et Politiques Publiques

C'est en compagnie d'un chien, que les échanges ont eu lieu autour de cette action où l'animal est un médiateur auprès des enfants afin de permettre à ces derniers de se confier plus facilement et de reprendre confiance en eux.

INITIATIVE : PARTENARIAT AVEC DES PSYCHOLOGUES DANS LES SUIVIS DU PRE D'HÉROUVILLE-SAINT-CLAIR

Diffusion d'une vidéo

Au cours du visionnage, les participant-e-s en ont appris plus sur cette action inédite qui, avec l'accord des parents, fait intervenir des psychologues libéraux auprès des enfants pour permettre à ces derniers de s'exprimer et de bénéficier de l'écoute d'un-e professionnel-le.



LES DÉFIS DE LA RÉUSSITE ÉDUCATIVE EN NORMANDIE

Pascale DESPRES, Directrice Générale de l'ORS-CREAI Normandie, a présenté brièvement l'association, les travaux du réseau régional des PRE, fait un retour sur les enseignements de l'évaluation des contrats de ville et les contours qui se dessinent autour des prochains contrats de ville.

LE CENTRE DE RESSOURCES POLITIQUE DE LA VILLE EN QUELQUES MOTS

Les missions :



Développer et partager les connaissances sur les besoins des populations :

Procéder, participer et valoriser des travaux d'observation, d'études, d'évaluation et de recherche pluridisciplinaires sur la situation sociale et sanitaire (santé et ses déterminants) de la population dans son ensemble et en particulier des personnes en situation de vulnérabilité.



Contribuer à la mise en réseau et à la coopération des acteur·rice·s :

Favoriser l'organisation de la réflexion et de la concertation entre tous les acteur·rice·s oeuvrant dans les secteurs de l'action sociale, médico-sociale et de la santé en Normandie.



Fournir appui et conseils, et soutenir la montée en compétences des acteur·rice·s :

Assurer une fonction d'expertise, d'aide méthodologique, de soutien à la montée en compétences, de conseil et d'appui.

PRÉSENTATION DES TRAVAUX DU RÉSEAU RÉGIONAL DES PRE

Contribution de l'ORS-CREAI Normandie à l'animation du réseau normand des coordonnateur·rice·s et référent·e·s de parcours de PRE :



Des temps de rencontres



Un espace numérique d'échanges

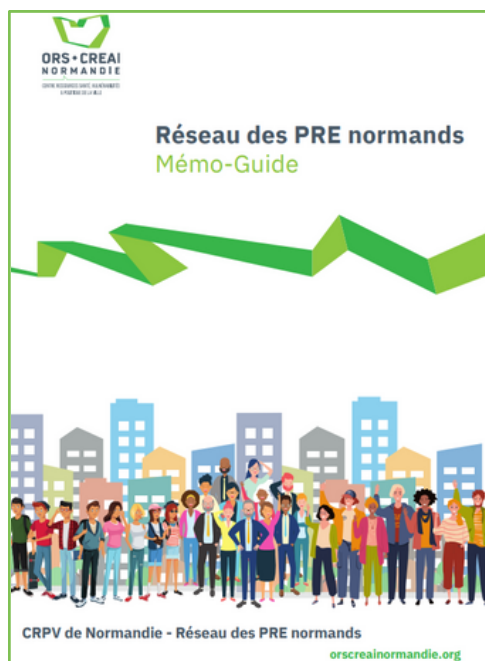


Un·e chargé·e de mission mobilisé·e pour soutenir la dynamique

Avec deux sujets prioritaires au démarrage en 2018, l'évaluation du PRE et les stratégies possibles pour mobiliser les partenaires.

LES DÉFIS DE LA RÉUSSITE ÉDUCATIVE EN NORMANDIE

Présentation d'un mémo-guide élaboré par le réseau des PRE normands pour l'évaluation :



[En savoir plus](#)

À destination des :

Coordonnateur-ric-e-s de la réussite éducative, référent-e-s de la réussite éducative. Plus largement pour l'ensemble des acteur-ric-e-s du territoire qui concourent à la réussite des enfants des quartiers prioritaires de la Politique de la ville.

Son contenu :

Il reprend l'ensemble des travaux menés au sein du réseau et s'articule autour des grandes thématiques de fonctionnement des PRE qu'il fournit des :

- Repères.
- Messages clés et conseils issus de l'expérience de terrain des PRE pour mieux fonctionner.
- Méthodes de travail.
- Outils pratiques.



L'évolution du mémo-guide :



Un diffusion au sein du réseau à la fin de l'été.



Une diffusion large dans le prolongement de cette rencontre.

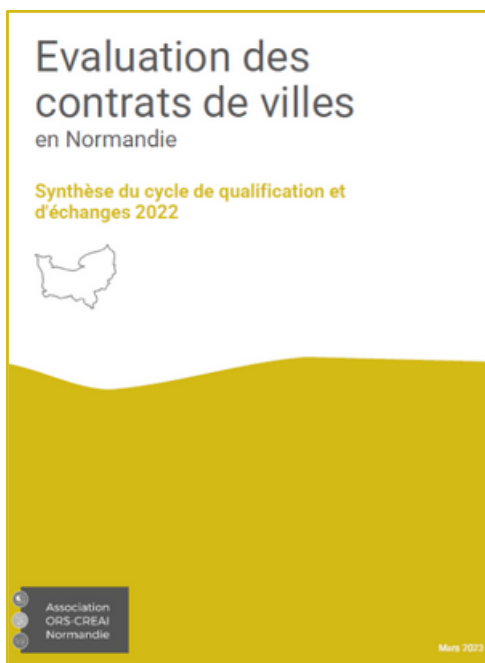


Un document évolutif qui ne demande qu'à être enrichi !



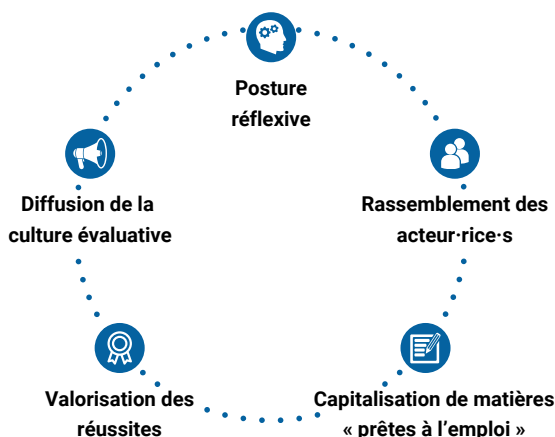
LES DÉFIS DE LA RÉUSSITE ÉDUCATIVE EN NORMANDIE

RETOUR SUR LES ENSEIGNEMENTS DE L'ÉVALUATION DES CONTRATS DE VILLE



[En savoir plus](#)

La politique de la ville reste l'une des politiques publiques les plus évaluées. Les évaluations ont été en 2022, dans un contexte de relative incertitude qui a pu en partie fragiliser les démarches qui avaient vocation à permettre :



Les principales leçons tirées de l'évaluation :

- Une géographie prioritaire interrogée.
- Une gouvernance qui reste complexe.
- Une indispensable animation territoriale qui appelle des moyens d'ingénierie dédiés.
- Une crise sanitaire révélatrice et qui a largement ralenti la dynamique des contrats de villes.
- Des enjeux de participation citoyenne réaffirmés mais des conseils citoyens qui n'ont pas toujours trouvé leur positionnement.
- Prévention spécialisée et médiation sociale reconnues comme des outils puissants d'intervention sociale.
- Accès aux soins, des difficultés persistantes.
- L'accès aux droits reste un défi pour les territoires.
- Une mobilisation importante des partenaires et des crédits spécifiques sur les questions d'accès à l'emploi.



LES DÉFIS DE LA RÉUSSITE ÉDUCATIVE EN NORMANDIE

Les questions éducatives constituent un enjeu majeur pour la politique de la ville :



Le PRE présenté dans de nombreux territoires comme un socle voire une incarnation de ce qu'est ou doit être la politique de la ville.



- Dialogue avec l'institution scolaire parfois difficile,
- Intégration des nouveaux dispositifs éducatifs dans l'écosystème de la politique de la ville parfois inaboutie,
- Articulation PRE/Contrat de ville, une zone grise ?



Les PRE et Cités éducatives souvent présentés comme des leviers pour la mobilisation de partenaires au-delà du cadre du contrat de ville.



Une meilleure intégration à des projets de territoires plus vastes recherchée pour permettre une mobilisation optimisée des ressources partenariales.

Projet de territoire de l'agglomération
Projet éducatif local (PEL)
Projet éducatif social local (PESL)



Aller-vers et faire avec

les parents dans une logique de soutien à la parentalité.



Promotion de la santé

- Santé physique.
- Estime de soi.
- Hygiène de vie.

QUELS CONTOURS DES PROCHAINS CONTRATS DE VILLE ?

Avril 2023 - Courrier du Secrétaire d'Etat chargé à la Ville qui a évoqué 4 grandes ambitions pour les futurs contrats de ville :



Émancipation
 (réussite éducative,
 cohésion sociale,
 jeunesse...)



Plein emploi



Transitions
 (écologique,
 numérique...)



**Tranquillité publique et
 laïcité**

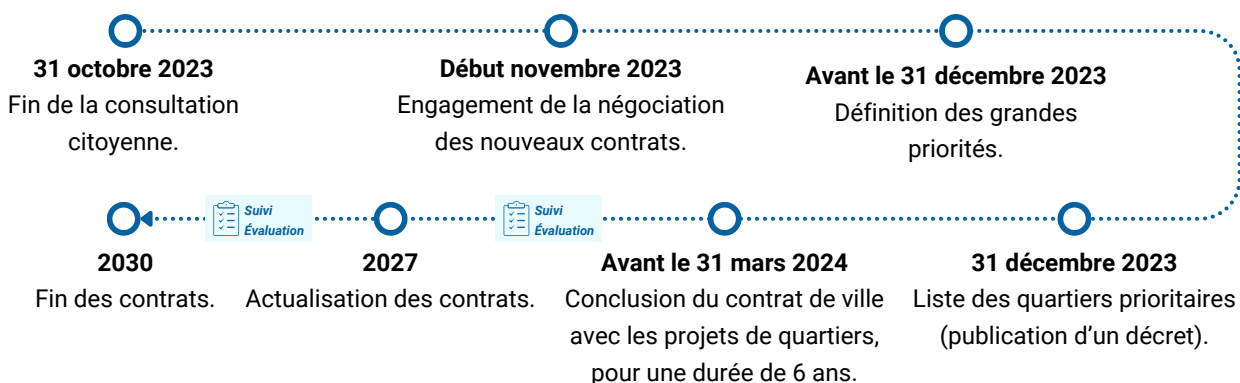


LES DÉFIS DE LA RÉUSSITE ÉDUCATIVE EN NORMANDIE

31 août 2023 - Circulaire qui annonce quelques nouveautés :

- Des contrats recentrés sur les enjeux locaux les plus prégnants identifiés en lien étroit avec les habitants.
- Un minimum de 50% des crédits sous forme de conventions pluriannuelles d'objectifs (CPO).
- Une géographie prioritaire complétée par l'identification de poches de pauvreté.
- Un volet investissements.
- La possibilité d'assortir les engagements de clauses data.

31 août 2023 - Circulaire qui annonce le calendrier :



27 octobre 2023 - Le Comité interministériel des villes (CIV), les mesures annoncées :



[En savoir plus](#)

- Assurer la convergence progressive du zonage des quartiers prioritaires Politique de la ville et de celui de l'éducation prioritaire.
- Généraliser progressivement les cités éducatives dans les quartiers prioritaires Politique de la ville d'ici la fin du quinquennat.
- Assurer l'ouverture des collèges de 08h00 à 18h00 en REP et REP+ dès 2024.
- Favoriser l'accès aux internats d'excellence pour les élèves boursiers des quartiers prioritaires Politique de la ville en leur assurant « zéro reste à charge ».
- Renforcer la mixité sociale et scolaire en améliorant l'attractivité des établissements par l'offre d'options et par l'adaptation de la sectorisation.
- Enrichir et faciliter l'accès aux offres d'accueil des élèves du premier degré pendant les congés scolaires, avec la systématisation de l'ouverture des écoles lors de la dernière quinzaine d'août dans les réseaux d'éducation prioritaire.
- Achever le dédoublement des classes de grande section dans les REP et REP
- Renforcer l'accueil des enfants à partir de 2 ans dans les quartiers prioritaires Politique de la ville .
- Renforcer les apprentissages dès les premières années de maternelle, notamment en moyenne section.
- Implanter des campus connectés au sein des quartiers prioritaires Politique de la ville (possibilité de suivre des cours à distance).
- Augmenter le nombre de colocations solidaires étudiantes dans les quartiers prioritaires Politique de la ville.

ATELIERS THÉMATIQUES D'ÉCHANGES :

LES PRE À LA CROISÉE DES POLITIQUES ÉDUCATIVES TERRITORIALES ET DES CONTRATS QUARTIERS 2030

En amont de la journée, des thématiques prioritaires ont été identifiés par les PRE normands afin de réfléchir collectivement aux pistes d'actions qui pourront inspirer les futurs contrats de ville, les participant-e-s ont été invité-e-s à y contribuer en rejoignant deux ateliers thématiques sur quatre. A noter, les productions des ateliers ci-dessous sont des extraits bruts des ateliers et ne représentent pas l'ensemble des réalités qui peuvent se vivre sur le territoire normand.

ANIMATION DES ATELIERS THÉMATIQUES

Avec le soutien des organisateur-ice-s de la rencontre, des intervenant-e-s expert-e-s des thématiques, ont préparé et animé des ateliers de la manière suivante :

Étape 1 : présentation de la thématique de l'atelier et éclaircissement des concepts.

Étape 2 : annonce des objectifs de l'atelier : dans la perspective de la future contractualisation, réfléchir collectivement aux défis de la réussite éducative et définir des objectifs ainsi que des moyens pour y parvenir à l'aide d'un paperboard.

Étape 3 : témoignages d'intervenant-e-s expert-e-s de la thématique ont partagé leur constat des enjeux pour être ensuite complété par les participant-e-s.

Étape 4 : identification et inscription des objectifs pour répondre aux constats identifiés précédemment.

Étape 5 : réflexions aux moyens à mettre en oeuvre pour atteindre les objectifs cités.

Étape 6 : changement d'atelier, un deuxième groupe a poursuivi le travail du groupe antérieur.

ATELIER : LA PARENTALITÉ, ALLER-VERS ET FAIRE AVEC LES PARENTS DANS UN OBJECTIF DE RÉUSSITE ÉDUCATIVE ?

Mélinda ROUDIER

Responsable du service petite enfance à Hérouville Saint-Clair

Tahar TOUATI

Directeur du Développement Social local - Chef de projet politique de la ville à Flers Agglo





Les défis à relever :

- *Évolution de la cellule familiale.*
- *Des parents « nouveaux arrivants » exigeants pour la réussite scolaire des enfants.*
- *Un parcours compliqué dans les démarches administratives des parents : une bureaucratie institutionnelle.*
- *Interrogation sur la manière d'accueillir les parents dans une démarche bienveillante.*
- *Comment créer du lien avec les familles ?*
 - *Faire venir les familles aux actions en place ?*
 - *Prise de contact avec les familles.*
 - *Disponibilité des familles.*
 - *Assiduité des familles.*
- *Des situations de déni des parents sur les difficultés de leur enfant.*
- *Difficultés à mettre en place un parcours médical pour un enfant lorsqu'un parent est dans le déni, d'autant plus quand l'accès aux soins est difficile !*
- *Défiance des parents vis-à-vis des institutions (ex : l'école).*
- *Interculturalité comme levier.*
- *Précarité des familles.*
- *Surexposition aux écrans.*
- *Faire « avec » les parents ça fonctionne.*
- *Injonction de la société à être un « bon parent ».*



Les objectifs à se fixer :

- *Fluidifier le lien entre les acteur-ric-e-s/institutions qui agissent auprès des familles.*
- *Faciliter l'accès aux services/à l'information.*
- *Rompre l'isolement des familles.*
- *Guider et accompagner les familles sans juger à l'aide de l'interculturalité.*
 - *Former les professionnel-le-s sur les connaissances des cultures.*
- *Partir de ce que sont les parents et leurs enfants et non pas de ce qu'ils devraient être.*
- *Définir la fin de parcours.*



Les moyens identifiés par le groupe :

- *Être force de proposition.*
- *Accueil bienveillant / Non jugement.*
- *Ateliers (médiation animale, culturels...) pour une ouverture au monde.*
- *Construire une réponse « avec » les parents.*
- *Faire entrer les parents dans l'école par un moyen détourné (ex : jeu, escape game...).*
- *Proposer des actions collectives.*
- *Augmenter les moyens humains et les structures.*
- *Développer des structures pour accompagner la fin de parcours.*
- *Clarifier le cadre d'intervention des professionnel-le-s.*

ATELIERS THÉMATIQUES D'ÉCHANGES : LES PRE À LA CROISÉE DES POLITIQUES ÉDUCATIVES TERRITORIALES ET DES CONTRATS QUARTIERS 2030

ATELIER : BIEN DANS SA TÊTE, BIEN DANS SON CORPS, LA SANTÉ AU SERVICE DE LA RÉUSSITE ÉDUCATIVE

Laure JORDANEAU

Responsable d'activités et développement formation à Promotion Santé Normandie (PSN)

Lucie LECHAT

Chargée d'études et de missions à l'ORS-CREAI Normandie



Les défis à relever :

- Accès aux droits :
 - La santé est un moyen de repérage des difficultés avec les compétences de base.
 - La lourdeur administrative empêche de remplir des dossiers et donc d'accéder aux soins.
- Accès aux soins :
 - Défaillance du droit commun (ex : saturation des structures de droit commun autour de la santé et notamment la santé mentale).
 - Délais trop longs pour un rendez-vous avec un spécialiste (ex : dentiste).
 - Des professionnels de santé trop éloignés du territoire.
 - Manque de personnels et de professionnel-le-s de santé (ex : dentistes, orthophonistes...).
- Moyens de financements :
 - Médecine scolaire de moins en moins dotée.
 - Problématique de financement des actes non pris en charge par l'Assurance Maladie (ex : psychomotriciens, ergothérapeutes, psychologues...).
- Handicap, des situations plus complexes.
- Nécessité de prendre en compte les problèmes psychologiques et le mal-être des enfants.
- Troubles du comportement (repérage et prise en charge).
- Besoin de plus de préventions sur les addictions (ex : les écrans).
- La nutrition, un sujet trop peu pris en compte.
- Importance des activités physiques.

- *Communication entre professionnel·le·s :*
 - *Risque de clivage entre professionnel·le·s de santé et de l'éducation à cause d'un manque de communication.*
 - *Volonté de promouvoir des actions en créant des postes de coordination mais des postes pas toujours attractifs dans la durée.*
 - *Besoin de continuer à convaincre les élu·e·s de la plus-value du positionnement des PRE sur l'axe santé comme levier de la réussite éducative.*



Les objectifs à se fixer :

- *Renforcer les partenariats :*
 - *Conventionnement avec les praticiens.*
 - *Prévention et promotion de la santé.*
 - *A minima faire le lien avec les dispositifs santé ou contractualisation existants : Atelier santé ville, Contrat local de santé et Réseau territorial de promotion de la santé.*
- *Améliorer et renforcer la connaissance des dispositifs (ex : DAC, CPTS, ASC, CLS, RTPS, CMT, Cité éducative, CLSM...).*
- *Déployer des moyens de transport pour accompagner vers le soin*
- *Avoir une approche en littératie en santé pour renforcer la connaissance et la compréhension des droits et des dispositifs existants en faveur de l'accès aux soins.*
- *Mettre en place des ateliers autour du bien-être en complément des démarche de soins et du lien social Ex :*
 - *Ateliers bien-être en attendant le soin (ex : coaching, chant, atelier langage...).*
 - *Méthode Snoezelen (stimulation multisensorielle accompagnée et contrôlée destinée à éveiller, soutenir les sens de la personne stimulée dans une atmosphère sécurisante).*
 - *Épicerie sociale comme outil pédagogique.*
 - *Jardin partagé pédagogique.*
- *Prendre en compte que l'éducation à la santé se fait en fonction des compétences et des ressources des individus, notamment développer et renforcer les compétences psychosociales (CPS)*
- *Soutenir les Points écoute jeunes.*
- *S'appuyer sur des initiatives comme la Plateforme HEYDII (réunissant des orthophonistes) pour favoriser les échanges entre professionnel·le·s.*
- *Faire du lien avec la culture.*
- *S'appuyer sur un assistant·e social·e.*



Les moyens identifiés par le groupe :

- *Renforcer les liens avec la CPAM pour favoriser l'accès aux soins.*
- *Soutien de l'ARS dans les projets de prévention et promotion de la santé*
- *Moyens humains :*
 - *Référent·e·s soins.*
 - *Médiateur·rice·s.*
 - *Définir un·e référent·e CPAM sur chaque quartier.*
- *Financer des actions (ateliers, jardins...) dans le cadre du projet personnalisé de scolarisation (PPS).*
- *Conventionnement avec des professionnel·le·s de santé.*
- *Soutenir les territoires au fil de l'eau et pas seulement dans les Appels à projets (AAP).*

ATELIERS THÉMATIQUES D'ÉCHANGES : LES PRE À LA CROISÉE DES POLITIQUES ÉDUCATIVES TERRITORIALES ET DES CONTRATS QUARTIERS 2030

ATELIER : RENFORCER LE LIEN AVEC L'ÉCOLE AVANT, PENDANT ET APRÈS LE TEMPS SCOLAIRE

Aurélié CARCALY

Coordinatrice du PRE Elbeuf sur Seine

Sandra PASTOR

Déleguée Territoriale à Coup de pouce

Guillaume GOUJARD

Chargé de missions à l'ORS-CREAI Normandie



Les défis à relever :

- *Manque d'implication des parents dans le suivi scolaire de l'enfant.*
- *Le lien avec les parents est primordial pour la réussite éducative.*
- *Défiance de certaines familles vis-à-vis de l'école.*
- *Quid de ce que représente être parent pour les institutions ? (conjugalité).*
- *Besoin d'articulation entre les temps de l'enfant.*
- *Lien entre le temps scolaire et périscolaire.*
- *La numérisation des services est un frein pour des parents et des enfants.*
- *Carnet de liaison trop souvent utilisé pour faire des retours négatifs sur un élève alors qu'il est possible de le valoriser avec cet outil.*
- *L'instabilité (turn-over) des équipes éducatives pour le suivi des parcours des jeunes.*
- *Situations d'incompréhension de certaines prises en charge à cause d'un manque de communication entre dispositifs.*
- *Besoin de s'acculturer à certains dispositifs.*
- *Manque de connaissance sur le fonctionnement de la politique de la ville.*
- *Gestion des situations dans l'urgence et peu de préventions.*
- *Inégalité territoriale des réponses des PRE.*



Les objectifs à se fixer :

- *Reprendre confiance avec l'école.*
- *Se dégager du temps pour rencontrer les partenaires.*
- *Déconstruire la notion de parentalité.*
- *Rendre visible les compétences parentales.*
- *Valoriser le rôle de parent d'élève.*
- *Articulation des temps de l'enfant.*



Les moyens identifiés par le groupe :

- *Faire venir les parents à l'école pour des sujets qui ne concernent pas forcément leurs enfants.*
- *Des lieux de parole pour les parents.*
- *Atelier parent-enfant dans le cadre de la toute petite section maternelle (TPS).*
- *Recréer du lien avec les parents et les enfants.*
- *Donner également des retours positifs aux parents par rapport à leurs enfants pour ne pas se concentrer que sur le négatif.*
- *Donner des retours positifs aux enfants pour les encourager.*
- *Réponse éducative apportée à chaque enfant où le parent va adhérer.*
- *Valoriser le jeunes.*
- *Besoin d'un soutien administratif pour les directeur·rice·s afin qu'ils se dégagent du temps.*
- *Trouver des outils de communication adéquats pour s'adresser aux parents :*
 - *Présenter les ressources de l'école.*
 - *Livret d'accueil accessible.*
 - *ABCédaire éducation qui donne un regard sur le fonctionnement de l'école.*
 - *Contrat local d'accompagnement à la scolarité (CLAS).*
- *Coordination de tous les acteur·rice·s.*
- *S'interroger sur ce qui « fait famille » pour l'enfant (famille élargie).*

ATELIERS THÉMATIQUES D'ÉCHANGES : LES PRE À LA CROISÉE DES POLITIQUES ÉDUCATIVES TERRITORIALES ET DES CONTRATS QUARTIERS 2030

ATELIER : ACCOMPAGNER LA RÉUSSITE ÉDUCATIVE D'UN PUBLIC PRIMO-ARRIVANT

Sylvie VENGEONS

Assistante sociale au collège Nelson Mandela d'Hérouville Saint-Clair

Nathalie LEHERICEY

Principale du Collège Varignon d'Hérouville Saint-Clair

Gautier DELAHAYE

Chargé des missions à l'ORS-CREAI Normandie



Les défis à relever :

- *Manque de moyens.*
- *Manque de portage politique.*
- *L'accès aux droits.*
- *Accompagnement aux soins.*
- *Difficulté dans la domiciliation.*
- *De plus en plus d'enfants reconnus en situation de handicap.*
- *Différents statuts.*
- *Différence de prise en charge.*
- *Manque de partenaires sur les petits contrats de ville.*
- *Barrière de la langue.*
- *Barrière culturelle.*
- *L'orientation des jeunes de plus de 16 ans.*
- *Majorité des publics reçus en PRE sont des allophones de grandes villes.*



Les objectifs à se fixer :

- *Concilier apprentissage des langues et réussite éducative.*
- *Comment accompagner les 0-3 ans.*
- *Former aux compétences socio-culturelles.*
- *Accompagner les parents primo-arrivants dans la scolarité de leurs enfants.*
- *Renforcer le PRE comme acteur qui remonte des difficultés qui relèvent d'autres champs de compétences.*



Les moyens à mettre en oeuvre :

- Associations qui font de l'accompagnement (ex : Relais Scolaire d'Hérouville Saint-Clair qui fait le lien entre les familles et le partenaire).
- Outils sur l'identification des troubles dys.
- Terra Psy : psychologues, pédo-psychiatres sur l'inter-culturalité.
- Centre médico-psychologique (CMP).
- Accompagnement culturel.
- Accompagnement par des bénévoles (ex : Afev).
- Dispositifs sur l'accompagnement à l'insertion des parents, en lien avec les crèches pour garder les enfants pendant les démarches.
- Partenariat avec des associations sportives.
- Cité éducative comme moyen de rassembler un réseau élargi.
- Ouvrir l'École aux parents pour la réussite des enfants (OEPRE).
- Dispositif Coup de pouce.
- Au niveau départemental : un répertoire des partenaires, des aides, rôles de chacun et des personnes ressources.
- Plateforme ALICE : cartographie des associations qui accompagnent les adultes allophones.
- L'Association nationale des villes et territoires accueillants (ANVITA) : outil de répertoire type pour cet accueil.
- Association d'interprétariat sur Rouen.
- Service d'interprétariat en ligne.



RESTITUTION DES TRAVAUX ET CONCLUSION DE LA JOURNÉE

Ce temps a été animé par **Didier COMTE, Dirigeant du cabinet InterActions** qui a dans un premier temps, partagé une synthèse non exhaustive des ateliers thématiques, puis dans un second temps, a porté la conclusion de la journée avec les institutions organisateur-ric-e-s.

RESTITUTION DES TRAVAUX

Atelier : La parentalité, aller-vers et faire avec les parents dans un objectif de réussite éducative ?

Plusieurs constats, les familles font face à des difficultés comme le manque de ressources, une expérience difficile (notamment celle des parents) avec l'école qui instaure de la défiance vis-à-vis des institutions et se répercute sur leurs enfants ainsi qu'une stigmatisation des parents dans un contexte d'injonction à être un « bon parent ». Des défis pour les acteur-ric-e-s, comme la prise en compte des différences (formes de cellule familiale, cultures...) et la mobilisation des parents dans la réussite éducative de leurs enfants. Pour répondre à ces enjeux, les participant-e-s ont identifié des objectifs comme **renforcer le lien entre les acteur-ric-e-s et les institutions, développer des pratiques** (aller-vers, médiation, actions collectives, accompagner les parcours...) en **formant et structurant leur cadre d'intervention** avec notamment **plus de moyens humains**.

Atelier : Bien dans sa tête, bien dans son corps, la santé au service de la réussite éducative :

L'accès à la santé recoupe des composantes plus larges que la santé physique. Toutefois, certains enjeux de santé et leurs liens avec d'autres thématiques, sont sous-estimés, ce qui mène en partie, à une allocation insuffisante de moyens en réponse à ces enjeux, ainsi qu'un risque de cloisonnement entre les professionnel-le-s de la santé et de l'éducation. Des solutions existent, c'est pourquoi il est nécessaire de **visibiliser et consolider les dispositifs** en place pour **rassembler les professionnel-le-s de santé et de l'éducation autour d'actions communes avec une approche de parcours de la santé**. Enfin, il apparaît nécessaire de **trouver les leviers (valorisation des actions, expérimentations) pour obtenir des moyens à la hauteur des enjeux**.

Atelier : Renforcer le lien avec l'école avant, pendant et après le temps scolaire :

Des freins observés du côté des acteur-ric-e-s (école et hors école), comme le manque de connexion entre ces derniers, qui s'explique en partie par l'instabilité des équipes éducatives et le manque de temps, ainsi que des pratiques orientées principalement vers le curatif, et pas suffisamment vers le préventif. Du côté des familles, certaines ont de la défiance vis-à-vis de l'école et n'investissent pas toujours le suivi scolaire de leurs enfants. Afin de favoriser la continuité éducative, plusieurs leviers sont identifiés, comme **soutenir les directeur-ric-e-s afin qu'ils puissent dégager du temps, des formations pour déconstruire la notion de parentalité auprès des acteur-ric-e-s** ainsi que des pratiques de **renforcements positifs et d'outils adaptés à destination des familles**. Enfin, une **coordination entre : Education populaire / Education spécialisée / Education nationale**.

Atelier : Accompagner la réussite éducative d'un public primo-arrivant :

Les besoins des jeunes primo-arrivants sont massifs et recourent des situations de grande précarité qui peuvent s'avérer complexes. Quant aux réponses apportées à ces besoins, elles sont inégales selon les territoires. Toutefois il existe des pistes comme la **mise en réseau** et la **mobilisation des partenaires et des dispositifs du territoire**, afin d'agir collectivement auprès de ces publics, ainsi que la mise en place de **formations pour encourager la montée en compétences des acteur-ric-e-s** et plus particulièrement **les compétences socio-culturelles**.



RESTITUTION DES TRAVAUX ET CONCLUSION DE LA JOURNÉE

CONCLUSION DE LA JOURNÉE

Le PRE est un élément fort du **développement social local** étant donné l'**approche globale de son intervention** et les **deux tryptiques** par lesquels il s'appuie. Le premier, l'Etat, les collectivités territoriales et les associations. Le second, les publics, les territoires et les acteur-ric-e-s). Ces alliances permettent d'**apporter collectivement, un changement positif durable auprès des publics accompagnés par le PRE.**

Néanmoins, cela n'est possible qu'à certaines **conditions comme son inscription en tant que dispositif structurel, la mise à disposition de davantage de ressources humaines et financières** afin de garantir la continuité des actions, le lien avec les acteur-ric-e-s, les jeunes ainsi que les familles. Cette approche globale, la nécessité d'animation, un partenariat parfois complexe, sont des défis en termes de : pilotage, de coordination, d'ingénierie, de mesure d'impact... Et cette complexité s'illustre par le fait que **chaque enfant, chaque famille, chaque partenaire, chaque territoire sont singuliers et vivants.**



La clôture de cette journée normande de la réussite éducative s'est faite avec ses organisateur-ric-e-s, qui ont exprimé des remerciements à destination des participant-e-s pour leurs engagements autour de la réussite éducative et leurs contributions lors de cette journée qui permettra de susciter des envies et des idées à inscrire dans les futurs contrats de ville.



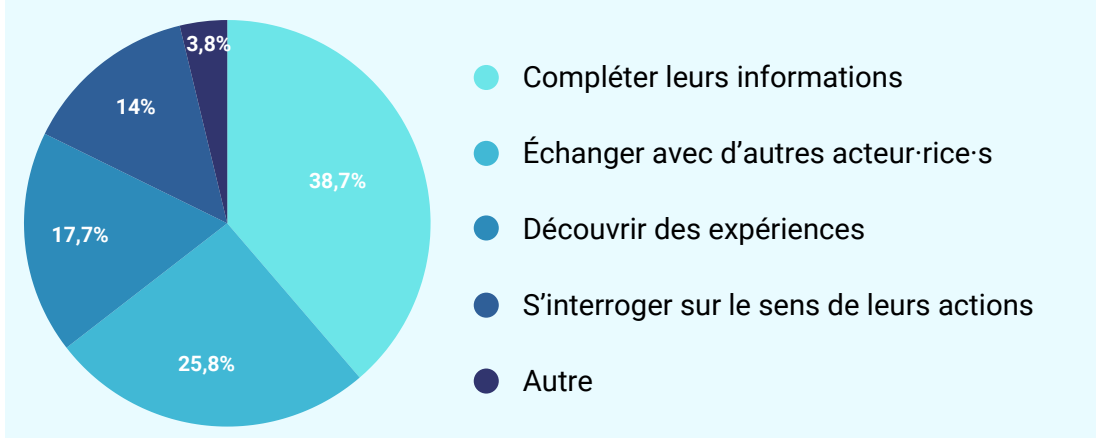
RETOURS SUR LA JOURNÉE

Un questionnaire de satisfaction a été distribué lors de la rencontre puis envoyé en version numérique aux participant·e·s et **100 réponses** ont été comptabilisées.

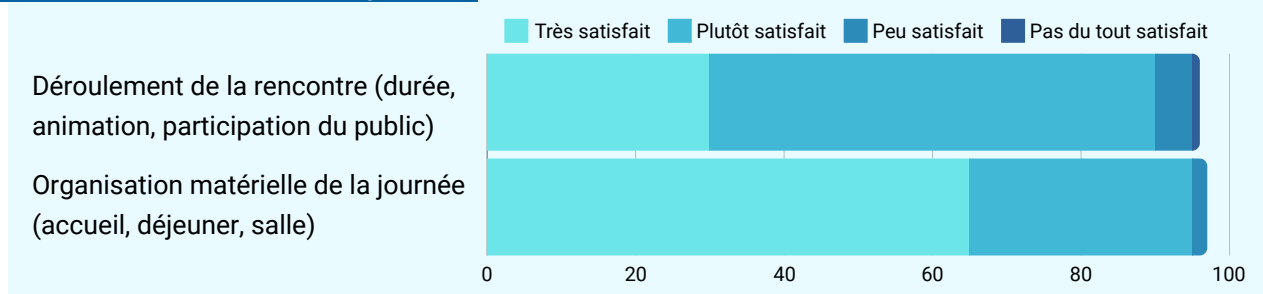
Globalement cette journée a répondu aux attentes des participant·e·s

Pas du tout d'accord ★★★★★★☆☆ Complètement d'accord

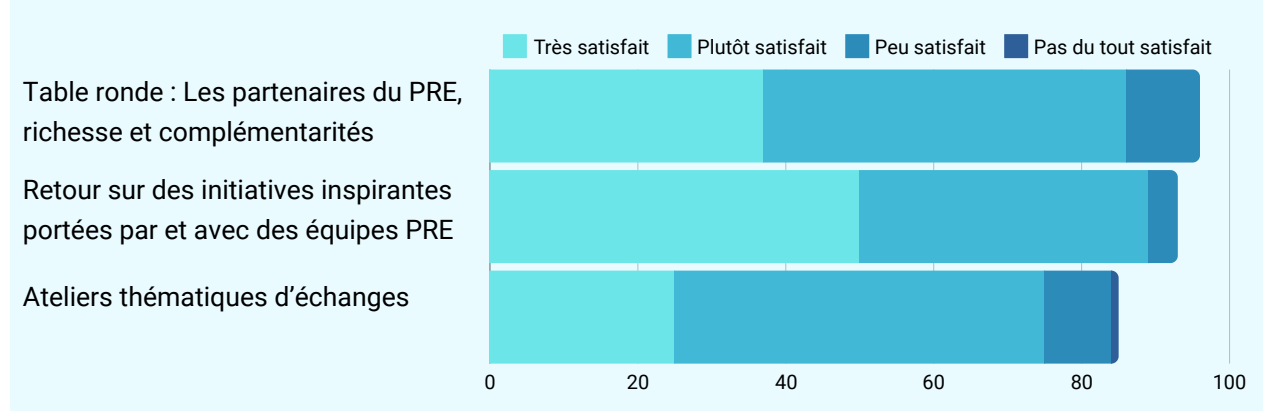
Globalement cette journée a permis aux participant·e·s de



Appréciation générale de la journée



Appréciation du format et du contenu des différentes séquences





Ce qui a été le plus apprécié

L'organisation d'une journée réunissant une diversité d'acteur-ric-e-s a été saluée ainsi que l'accueil, plus particulièrement les échanges informels lors du café et le repas du midi ont été appréciés. Par ailleurs, les échanges entre acteur-ric-e-s de PRE ont mis en lumière les points de convergences entre les actions des PRE sur le territoire normand ainsi que leurs spécificités. En ce qui concerne les séquences de la journée, l'intervention de Jean-Louis Borloo a marqué les esprits, la présentation des initiatives inspirantes a suscité la curiosité des participant-e-s et a valorisé ces derniers.



Ce qu'il a manqué

Même si la présence en nombre de divers acteur-ric-e-s a été apprécié, une partie des participant-e-s estiment qu'il manquait des représentants (ex : Education et acteur-ric-e-s d'autres départements que le Calvados) et ajoutent qu'il y avait trop de monde lors du déjeuner et des ateliers thématiques pour pouvoir vivre pleinement ces séquences. A ce propos, les participant-e-s auraient aimé avoir le témoignage des publics accompagnés par les PRE et davantage de temps pour échanger à la suite de la table ronde, plus de temps lors des ateliers thématiques et partir de la journée avec des actions à appliquer localement. Enfin, une part des participant-e-s auraient voulu des échanges opérationnels entre PRE et plus d'éléments théoriques, historiques.

Thèmes à aborder lors d'une prochaine journée régionale

Les thématiques qui ressortent le plus d'après les réponses des participant-e-s :

- Parentalité / La place des parents dans la réussite éducative.
- Adhésion des familles au PRE.
- Cadre d'intervention des professionnels PRE.
- Le travail en réseau (ex : échelle locale, départementale, régionale) / Partenariat
- Cités éducatives,
- Cadre d'intervention des professionnels PRE.
- Partage d'expérience et analyse des pratiques entre professionnel-le-s du PRE.
- L'orientation et l'insertion des jeunes.
- La nouvelle contractualisation.



REPLAY



MERCI !

à l'ensemble des partenaires qui ont permis que cette journée se réalise et aux participant-e-s pour votre présence et vos contributions qui témoignent de votre intérêt et de votre investissement sur les enjeux de la politique de la ville et plus particulièrement, ceux de la réussite éducative.

LA PROCHAINE RENCONTRE ?

Ce sera en novembre 2024, l'ORS-CREAI Normandie organisera la 2e édition de la journée normande de la réussite éducative et elle portera sur la place des parents dans la réussite éducative. Si vous souhaitez prendre part à l'organisation de la prochaine édition à nos côtés et celui de l'ANARE, alors n'hésitez pas à nous contacter :

contact@orscreainormandie.org

02 31 75 15 20

g.goujard@orscreainormandie.org

02 31 75 80 53

contact@anare.fr

Cette journée a été organisée avec le soutien de

