

[orscreainormandie.org](http://orscreainormandie.org)

# RAPPORT D'ACTIVITÉS 2025

- ➔ Santé
- ➔ Vulnérabilités
- ➔ Politique de la ville



**ORS • CREAMI  
NORMANDIE**

CENTRE RESSOURCES SANTÉ, VULNÉRABILITÉS  
& POLITIQUE DE LA VILLE

# Sommaire



## **VUE D'ENSEMBLE DE L'ACTIVITÉ 2025 ..... P.04**

### **01 ORS-CREAI NORMANDIE : QUI-SOMMES NOUS ? ..... P.06**

P.06 ..... MISSIONS

P.07 ..... VALEURS ET STATUTS

P.08 ..... VIE ASSOCIATIVE

P.10 ..... RESSOURCES TECHNIQUES

### **02 ÉTUDES ET DIAGNOSTICS .... P.11**

P.13 ..... ETUDES EN LIEN DIRECT AVEC UNE PROBLÉMATIQUE D'ORGANISATION DE L'OFFRE DE SANTÉ

P.18 ..... TRAVAUX THÉMATIQUES

P.25 ..... TRAVAUX VENANT SOUTENIR DES DÉMARCHES DE CONTRACTUALISATION LOCALE

P.27 ..... TRAVAUX RÉGIONAUX AU CROISEMENT DE PLUSIEURS POLITIQUES PUBLIQUES

### **03 ANIMATION RÉGIONALE ET DIFFUSION DES CONNAISSANCES .... P.28**

P.29 ..... ACTIONS DE DIFFUSION DES CONNAISSANCES

P.32 ..... ACTIONS D'ANIMATION AU SERVICE DE RÉSEAUX D'ACTEURS

P.42 ..... TEMPS FORTS RÉGIONAUX ET DÉPARTEMENTAUX

### **04 MONTÉE EN COMPÉTENCES DES ACTEURS .... P.45**

P.46 ..... FORMATIONS

P.48 ..... MISSIONS TECHNIQUES

### **05 PERSPECTIVES 2026 .... P.51**

P.52 ..... CONTRIBUER À L'ORIENTATION, AU SUIVI ET À L'ÉVALUATION DES POLITIQUES PUBLIQUES EN FAVEUR DE LA SANTÉ

P.54 ..... IMPULSER ET SOUTENIR LA MISE EN ŒUVRE DES POLITIQUES PUBLIQUES AU PLUS PRÈS DES BESOINS DES TERRITOIRES

P.55 ..... RENFORCER L'EXPRESSION DES USAGERS ET LA SATISFACTION DE LEURS BESOINS EN ACCOMPAGNANT LES ACTEURS DE TERRAIN (PROFESSIONNELS, DIRIGEANTS ET ÉLUS ASSOCIATIFS, AIDANTS ET FAMILLES...)

# Mot de la présidente



L'année 2025 a mis en lumière l'utilité sociale et scientifique de l'ORS-CREAI Normandie. À travers nos différents champs d'action, notre équipe s'est mobilisée pour décroquer les pratiques et éclairer les politiques publiques :

- ➔ Observation et analyse des besoins : 23 études menées.
- ➔ Accompagnement des territoires et des acteurs pour partir du diagnostic participatif et donc partagé et briser les silos.
- ➔ Renforcement du pouvoir d'agir des acteurs de terrain, plus de 1 000 acteurs formés ou sensibilisés.
- ➔ Des travaux à plusieurs échelles pour mettre le sujet Santé Environnement au cœur des débats.
- ➔ Démocratie en santé : une action en continu pour donner la parole aux usagers, aux citoyens, aux personnes concernées.

Pour accomplir ces missions, nous nous sommes appuyés sur trois piliers :

**La force du travail en réseaux :** Une coopération étroite avec nos réseaux nationaux (Fnors, ANCREAI, RNCRPV) mais aussi avec nos partenaires locaux (ARS, Région, DREETS). Notre capacité à partager les expertises et à croiser les regards est notre plus grande force.

**L'agilité de l'équipe :** Face à des calendriers changeants et des facteurs externes non maîtrisés, l'équipe de l'ORS-CREAI fait preuve d'une souplesse constante sans jamais transiger sur la rigueur méthodologique, malgré une charge de travail intense.

**L'innovation :** Des méthodes adaptées et une diversification des formats (webinaires, vidéos) pour toucher tous les territoires.

**Un an après le lancement de notre projet associatif,** nos priorités restent claires : enrichir l'accompagnement des projets, faciliter l'accès aux données pour éclairer les choix, et consolider la durabilité de l'association. L'implication forte de nos administrateurs a permis de dynamiser notre gouvernance autour de ces enjeux.

L'avenir nous demandera une vigilance accrue face à la rigueur budgétaire nationale qui s'installe et qui impactera nos partenaires, ainsi que face à la complexité des politiques publiques. Mais nos savoir-faire et nos alliances nous permettront, j'en suis certaine, de faire face.

Un immense merci à notre équipe pour sa fidélité et sa créativité, à nos partenaires pour leur confiance, et à nos adhérents pour leur engagement.

**« Autant les optimistes que les pessimistes contribuent à la société, l'optimiste invente l'avion, le pessimiste les parachutes. » – G.B. Shaw.**

**Françoise AUMONT**  
Présidente de l'ORS-CREAI Normandie

# L'ORS-CREAI Normandie

## Chiffres clés de l'activité 2025





**23**

Travaux d'études et d'observation ont été menés afin de recueillir et analyser les besoins sociaux et de santé des populations, en particulier des plus fragiles



**27**

Actions pour favoriser l'organisation de la réflexion et de la concertation entre tous les acteurs œuvrant dans les secteurs de l'action sociale, médicosociale et de la santé en Normandie



**26**

Formations et de nombreuses missions techniques proposant une fonction d'expertise, d'aide méthodologique, de soutien à la montée en compétences, de conseil et d'appui



Près de **850** acteurs

ayant participé à une action de sensibilisation ou de montée en compétences

Plus de **300** apprenants

+ de **8 000** jeunes

touchés par les enquêtes annuelles

**11** territoires accompagnés

**5** ateliers de concertations

pour favoriser le déploiement des Contrats locaux de santé normands

**16** acteurs

ayant bénéficié d'une aide au diagnostic ou d'un appui

**8** territoires

appuyés dans leur diagnostic local santé environnement



# 01 ORS-CREAI NORMANDIE : QUI SOMMES-NOUS ?



## L'ORS-CREAI NORMANDIE, LE CENTRE RESSOURCES SANTÉ, VULNÉRABILITÉS ET POLITIQUE DE LA VILLE DE NORMANDIE

L'association ORS-CREAI Normandie trouve ses racines dans la volonté des acteurs de la santé et du social de disposer d'un outil commun d'observation, de réflexion et d'appui au bénéfice des acteurs, des territoires et de la population normande.

Elle déploie ses activités avec une attention particulière et constante pour les publics en situation de vulnérabilité, et inscrit son action en proximité des associations, des acteurs institutionnels et des populations sur l'ensemble de la Normandie. L'ORS-CREAI Normandie poursuit un objectif d'intérêt général.

## MISSIONS



### DÉVELOPPER ET PARTAGER LES CONNAISSANCES SUR LES BESOINS DES POPULATIONS

Procéder, participer et valoriser des travaux d'observation, d'études, d'évaluation et de recherche pluridisciplinaires sur la situation sociale et sanitaire (santé et ses déterminants) de la population dans son ensemble et en particulier des personnes en situation de vulnérabilité.



### CONTRIBUER À LA MISE EN RESEAU ET À LA COOPÉRATION DES ACTEURS

Favoriser l'organisation de la réflexion et de la concertation entre tous les acteurs œuvrant dans les secteurs de l'action sociale, médico-sociale, de la politique de la ville et de la santé en Normandie.



### FOURNIR APPUI ET CONSEILS, ET SOUTENIR LA MONTÉE EN COMPÉTENCES DES ACTEURS

Assurer une fonction d'expertise, d'aide méthodologique, de soutien à la montée en compétences, de conseil et d'appui.

[➔ Télécharger la plaquette de présentation](#)

# VALEURS ET STATUTS



## Un attachement aux valeurs associatives

**L'Association ORS-CREAI Normandie affirme son attachement aux valeurs associatives et au caractère non lucratif des services proposés, notamment aux populations fragiles ou vulnérables.**

Elle inscrit son action dans le cadre d'une mission déléguée de service public et des valeurs associatives qui ont présidé à la création des CREAI et des ORS en France.

L'association ne saurait intervenir auprès des institutions et des professionnels sans leur adhésion expresse aux objectifs politiques et techniques de son intervention.

Elle respecte des principes d'intervention qui lui assurent une position de neutralité, de médiation, de coordination et de mise en réseau, à équidistance des associations et des pouvoirs publics (services de l'Etat et collectivités territoriales).

Elle privilégie des approches participatives permettant la prise en compte de la pluralité des points de vue qui se traduit, autant que possible, par l'association des différentes parties prenantes. L'expression et la liberté des points de vue sont garanties, dans le respect de la singularité de chacun.

L'association intervient dans une dynamique de changement, visant à la fois à satisfaire les besoins des usagers, à améliorer la qualité des services qui leur sont proposés et à favoriser leur accès aux droits et aux libertés.

Les actions de l'association s'attachent à promouvoir des espaces de rencontre et de convergence des cultures (institutionnelles, professionnelles, associatives, citoyennes...) contribuant ainsi à décroiser les interventions et les productions. Elle se reconnaît également dans les valeurs de l'économie sociale et solidaire.

Bien qu'intervenant au plan régional, l'association a la volonté d'être un acteur à proximité des associations, des populations, afin d'être en capacité d'apporter une palette de services sur l'ensemble des territoires normands. A ce titre, elle contribue à promouvoir l'égalité des territoires.

L'association se reconnaît dans les valeurs d'inclusion, de citoyenneté, de participation et de compensation des conséquences du handicap ou de la vulnérabilité dans le cadre des valeurs de la solidarité nationale qui fondent son action au quotidien. Elle se réfère en particulier à la charte d'Ottawa qui fixe comme objectifs à la promotion de la santé de donner aux individus davantage de maîtrise de leur propre santé et de moyens de l'améliorer.

Toutes ces valeurs sont incarnées tant dans le projet associatif que dans la charte de la Fédération nationale des CREAI (ANCREAI) et dans les valeurs de la Fédération Nationale des Observatoires Régionaux de la Santé (FNORS).

 [Télécharger les statuts de l'association](#)



# VIE ASSOCIATIVE



## Les instances

De statut association loi 1901, son assemblée générale est ouverte à toutes personnes physiques ou morales éprouvant un intérêt pour les champs de l'action sociale, médico-sociale et de la santé en Normandie. Ainsi, l'Association ORS-CREAI Normandie comptabilise 54 adhérents actifs.



Le **Bureau** est composé de 9 membres élus lors du renouvellement partiel du Conseil d'administration le 16 juin 2025 :

**Mme Françoise AUMONT**  
Présidente

**Dr. Nicolas SAINMONT**  
Vice-président  
*Représentant l'Equipe de Soins  
Primaires de Deauville (MSP)*

**M. Jean-Christophe FRYLENDER**  
Trésorier  
*Représentant l'IAE de Caen*

**M. STANISLAS FAURE**  
Secrétaire  
Membre élu

**M. Gilles BIGOT**  
Membre élu  
*Président et représentant de l'ADSEAM*

**M. Patrick CRIQUET**  
Membre élu  
*Représentant l'URIOPSS de Normandie*

**M. Jean-Marc DUJARDIN**  
Membre élu  
*Représentant Promotion santé  
Normandie*

**Mme Cindy HELARY**  
Membre élue  
*Représentante de la Ligue de  
l'enseignement de Normandie*

**M. Eddy MOTTE**  
Membre élu  
*Représentant de l'ACSEA*



Le **Conseil d'administration** est composé de 22 membres personnes physiques élus par l'Assemblée générale parmi les membres actifs et rééligibles, ou leurs représentants, membres de l'association :

- Mme Françoise AUMONT
- Mme Laurence BEAUDOIN, représentante la Mutualité française Normandie
- Mme Sylvine BELLEMAIN, représentante de l'Association des Foyers de Cluny du Calvados
- Pr. Dominique BEYNIER (*jusqu'en juin 2025*)
- M. Gilles BIGOT, Président de l'ADSEAM, représentant de l'ADSEAM
- M. Xavier BOUCHAUT, représentant de l'EPSM de Caen
- M. Alain CARTEL (*jusqu'en juin 2025*) et Mme Charlotte GAUDRÉ-LETELLIER (*à partir de juin 2025*), représentants de l'ACAS
- M. Geoffrey CORBLIN, représentant d'ADVOCACY Normandie
- M. Patrick CRIQUET, représentant l'URIOPSS de Normandie
- M. Jean-Marc DUJARDIN, représentant Promotion santé Normandie
- M. Loïc DUPONT, représentant de l'APAJH 14 (*à partir de novembre 2024*).
- M. Stanislas FAURE, représentant de l'Association pour l'Aide aux Adultes et aux Jeunes en Difficulté
- M. Jean-Christophe FRYLENDER, représentant l'IAE de Caen
- Mme Cindy HELARY, représentante de la Ligue de l'enseignement de Normandie (*à partir de juin 2025*)

- Mme Corinne LARMOIRE
- Mme Patricia LECOQ, représentante de PLANETH PATIENT
- M. Marc LONGUET, représentant l'Association des Amis de Jean Bosco
- M. Sébastien MIELVAQUE, représentant PREAMIS
- Mme Aurélie MOREAU, représentant de la Fédération des acteurs de la solidarité Normandie
- M. Eddy MOTTE, représentant de l'ACSEA
- Dr. Nicolas SAINMONT, représentant l'Equipe de Soins Primaires de Deauville (MSP)
- M. Philippe STEPHANAZZI, président de l'Association Handicap Mieux Vivre Accueil (*jusqu'en juin 2025*)

Sont invitées à assister à chaque Conseil d'administration, les institutions régionales suivantes :

- Le Directeur général de l'Agence régionale de santé de Normandie ou son représentant,
- Le Président du Conseil régional de Normandie ou son représentant,
- Le Directeur territorial de la protection judiciaire de la jeunesse pour la Normandie ou son représentant,
- Le Directeur régional académique à la jeunesse, à l'engagement et aux sports ou son représentant,
- La Directrice régionale de l'économie, de l'emploi, du travail et des solidarités ou son représentant.



En 2025, les bénévoles de l'association ont investi de nombreuses heures consacrées principalement aux instances décisionnelles, en qualité d'experts ou de personnes qualifiées aux travaux menés dans les commissions et groupes de travail en place dans la région. Ils ont également participé aux travaux menés autour du projet associatif finalisés en 2025.



2 bureaux le 4 mars et le 17 septembre 2025

4 Conseils d'administration le 29 avril, 26 mai, 16 juin et 24 novembre 2025

1 Assemblée générale le 16 juin 2025

2 séminaire administrateurs/salariés pour la construction et le suivi du projet associatif le 20 janvier et 24 novembre 2025

## NOTRE PROJET ASSOCIATIF NOS AMBITIONS POUR LES 5 ANS À VENIR



Poursuivre et enrichir l'accompagnement des projets dans toutes leurs phases



Faciliter l'accès aux données pour sensibiliser aux défis et aux risques afin d'éclairer la prise de décisions stratégiques



S'assurer de la durabilité de l'association  
*i.e. sa capacité à générer et à gérer ses ressources de manière efficace et efficiente, tout en restant fidèle à ses valeurs fondamentales et à son objet*



CENTRE RESSOURCES SANTÉ, VAL HÉRABLETÉS & PRATIQUE DE LA VILLE



[Télécharger le projet associatif](#)



# RESSOURCES TECHNIQUES



## L'équipe

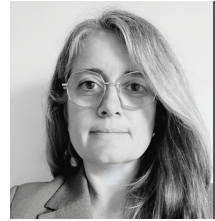
### Direction



**Pascale DESPRES**  
Directrice générale



**Christelle MOULIE**  
Directrice pédagogique et technique  
Référente handicap



**Annabelle YON**  
Directrice adjointe

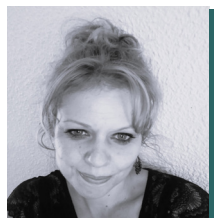
### Equipe technique, d'études et fonctions supports



**Maryvonne BAZIRET**  
Conseillère technique



**Muriel BAZOGE-CARTEL**  
Secrétaire



**Élodie BROUDIN**  
Responsable informatique et web, Technicienne d'étude, Déléguée à la protection des données



**Gautier DELAHAYE**  
Chargé de missions



**Gersende FLAIS**  
Assistante de projet  
*A partir de septembre*



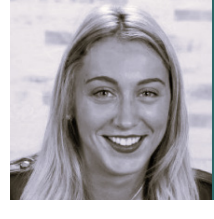
**Guillaume GOUJARD**  
Chargé de missions



**Floriane GRARE**  
Chargée du suivi administratif, ressources humaines et financier



**Marine GUILLON**  
Conseillère technique



**Camille HERSENT**  
Conseillère technique



**Lucie LECHAT**  
Chargée d'études et de missions



**Charlotte LENORMAND**  
Assistante de projet  
*Jusqu'en juin 2025*



**Noémie LEVEQUE-MORLAIS**  
Chargée d'études



**Sylvie LE RÉTIF**  
Chargée d'études



**Kora NUNES**  
Chargée d'études  
*De septembre à décembre*



**Aouli TAIBA**  
Entretien des locaux

A partir de mars 2025, l'ORS-CREAI Normandie a également accueilli Mariama SARR, étudiante en Master 2 Mathématiques appliquées, statistiques parcours Statistiques Appliquées et Analyse Décisionnelle pour son stage de fin d'année.



## 02 ÉTUDES ET DIAGNOSTICS

### 1. Études en lien direct avec une problématique d'organisation de l'offre de santé

- P 13 ..... Contribution à l'état des lieux régional des addictions en Normandie
- P 13 ..... Appui à l'élaboration du schéma régional des mandataires judiciaires à la protection des majeurs et des délégués aux prestations familiales
- P 14 ..... Étude nationale sur les mandataires judiciaires à la protection des majeurs (avec l'Ancreai)
- P 14 ..... L'activité des MDPH en Normandie
- p 15 ..... Freins à la vaccination dans le département de l'Orne (avec Santé publique France)
- P 16 ..... Inégalités territoriales en matière d'offre d'accueil du jeune enfant et de soutien à la parentalité - Analyse des difficultés de recrutement de la filière de l'animation volontaire

### 2. Travaux thématiques

- P 17 ..... **Enfance et jeunesse**
- P 17 ..... Contribution à l'état des lieux régional sur la santé des jeunes
- P 18 ..... Santé des enfants de moins de 6 ans
- P 18 ..... Enquête santé des jeunes accueillis en mission locale
- P 19 ..... Enquête santé des étudiants en Normandie
  
- P 20 ..... **Enfance et famille**
- P 20 ..... État des lieux sur la médiation familiale et les espaces de rencontre dans le Calvados
- P 20 ..... Étude MOSAIC : motifs, profils socio-économiques et mesures associées : décryptage des informations préoccupantes en protection de l'enfance (avec l'Ancreai)
  
- P 21 ..... **Personnes en situation de handicap**
- P 21 ..... Contribution à l'observation du champ handicap : Les chiffres clés du handicap
- P 21 ..... La scolarisation des enfants et des jeunes en situation de handicap dans les établissements médico-sociaux en Normandie (2023-2024)
- P 22 ..... Les besoins des jeunes en situation de handicap sur liste d'attente



## 2. Chantiers thématiques (suite)

### P 22 ..... **Santé mentale**

Projet Harmony Santé mentale

### P 23 ..... **Personnes souffrant de pathologies spécifiques**

Contribution au diagnostic régional sur les cancers

### P 23 ..... **Santé sexuelle**

État des lieux régional sur la santé sexuelle et participation à la coordination régionale de la santé sexuelle

## 3. Travaux venant soutenir des démarches de contractualisation locale

P 24 ..... Appui aux diagnostics locaux de santé préalable aux contrats locaux de santé

P 25 ..... Observatoire régional des quartiers normands – ORDQ

## 4. Travaux régionaux au croisement de plusieurs politiques publiques

P 26 ..... Baromètre santé – Synthèse des indicateurs en région

P 26 ..... Données à l'échelle des établissements publics de coopération intercommunale (EPCI), des départements et de la région

P 27 ..... Contribution à l'état des lieux santé environnement

# Études en lien direct avec une problématique d'organisation de l'offre de santé

## Contribution à l'état des lieux des addictions en Normandie

L'ORS-CREAI a poursuivi en 2025 ses travaux sur les addictions. Ainsi, plus précisément, l'association a procédé à la mise à jour de la publication consacrée à l'activité des CSAPA/ CAARUD (synthèse publiée en avril 2025) et des indicateurs du tableau de bord. L'actualisation de la publication régionale rassemblant l'ensemble des indicateurs en matière de conduites addictives a été publiée en janvier 2026.



Financement ARS

## Appui à l'élaboration du schéma régional des mandataires judiciaires à la protection des majeurs et des délégués aux prestations familiales

Le schéma régional des mandataires judiciaires à la protection des majeurs et des délégués aux prestations familiales constitue un outil en vue d'adapter l'offre de services à la diversité et à l'évolution des besoins aux niveaux régional et départemental.

C'est un outil de pilotage, de régulation et d'aide à la décision. Sa réalisation repose sur une démarche de concertation associant les partenaires institutionnels, professionnels et associatifs, acteurs de la protection juridique des publics vulnérables et de l'aide aux familles.

Les objectifs du schéma sont définis par l'article L. 312-4 du Code de l'action sociale et des familles (CASF) :

- Apprécier la nature, le niveau et l'évolution des besoins sociaux et médico sociaux de la population,
- Dresser le bilan quantitatif et qualitatif de l'offre sociale et médico-sociale existante,
- Déterminer les perspectives et les objectifs de développement de l'offre,
- Préciser le cadre de la coopération et de la coordination entre les services,
- Définir les critères d'évaluation des actions mises en œuvre.

En 2024, l'ORS-CREAI Normandie a réalisé le bilan du schéma précédent et un portrait du territoire. En 2025, il a poursuivi sa collaboration avec la DREETS de Normandie et en lien avec tous les acteurs concernés, a travaillé à la définition des axes prioritaires et à la rédaction du schéma.

Le schéma régional a été publié en septembre 2025.



Financement DREETS

[Télécharger les ressources](#)



[Télécharger le schéma régional](#)



➔ Télécharger la publication



## Étude nationale sur les mandataires judiciaires à la protection des majeurs (avec l'Ancreai)

La fédération des CREAI, à la demande de la DGCS, a mené une étude relative à la population des majeurs protégés : profils, parcours et évolutions.

Cette étude a pour objectifs de :

- mieux identifier la variété des situations que recouvrent les différentes mesures de protection ;
- mieux comprendre comment ces mesures de protection juridique s'inscrivent dans le parcours de vie des personnes ;
- analyser l'évolution des profils (comparaison avec l'étude conduite en 2015-2017) ;
- mieux identifier la palette des pratiques d'accompagnement mises en œuvre par les différents mandataires judiciaires ;
- repérer les facteurs qui constituent des obstacles ou des leviers dans le suivi des mesures ;
- recueillir le point de vue des majeurs protégés.

Dans ce cadre, l'ORS-CREAI Normandie a conduit des entretiens auprès d'un mandataire exerçant à titre individuel et de deux personnes bénéficiant d'une mesure de protection. L'étude a été publiée en mai 2025.



Financement Direction Générale de la Cohésion Sociale

➔ Télécharger la publication



## L'activité des MDPH en Normandie

Dans le cadre du groupe de travail « Observation du handicap en Normandie » mis en place au sein de la plateforme Normandie Etudes Observation (Néo), une nouvelle publication sur l'activité des MDPH en 2023 a été publiée.

Elle permet de présenter la multitude et la diversité des demandes traitées par les MDPH sur les 5 départements, ainsi que leur évolution entre 2020 et 2023. Elle propose aussi une lecture du nombre de personnes ayant une reconnaissance d'une situation de handicap en région.



Financement DREETS, ARS et Région

## Freins à la vaccination dans le département de l'Orne (en collaboration avec Santé publique France)

L'ARS Normandie et sa Direction Départementale de l'Orne pilotent un projet d'amélioration des couvertures vaccinales dans le département coordonné par Santé publique France en partenariat avec l'Assurance Maladie et l'ORS-CREAI Normandie.

Ce projet est structuré en trois axes principaux :

- Diagnostic territorial : identification des zones prioritaires en étudiant les déterminants d'adhésion à la vaccination, pour le ROR, la grippe et le HPV.
- Choix et mise en œuvre d'actions : proposition d'actions probantes pour des populations cibles basées sur les données du diagnostic territorial.
- Évaluation : vérification de l'efficacité des actions pour les pérenniser et les étendre.

Le projet est mis en œuvre par des groupes de travail spécifiques pour chaque axe, avec un planning prévisionnel s'étalant de 2024 à 2028. Au sein du premier axe, l'ORS-CREAI Normandie pilote un groupe de travail intitulé GT2 « Indicateurs qualitatifs » en lien avec le groupe GT1 « Indicateurs quantitatifs ». L'objectif du GT2 est de décrire au travers d'indicateurs qualitatifs rattachés au département de l'Orne, les déterminants d'adhésion à la vaccination contre le HPV, le ROR et la grippe. Des entretiens et/ou focus group seront ainsi menés une fois les territoires prioritaires dessinés par le groupe « Indicateurs quantitatifs ». L'ORS-CREAI Normandie participera également en collaboration avec Promotion Santé Normandie au GT3 consacré au recensement des actions de promotion et prévention d'ores et déjà en place en région.

En 2025, les travaux du GT1 ayant pris du retard, ceux de l'ORS-CREAI Normandie ont été reportés et devraient s'intensifier en 2026.



**Financement ARS**



## Inégalités territoriales en matière d'offre d'accueil du jeune enfant et de soutien à la parentalité - Analyse des difficultés de recrutement de la filière de l'animation volontaire

En Normandie, une étude récente de France Travail a identifié 3 220 projets de recrutement pour des professionnels de l'animation socio-culturelle en 2024, tandis que 2 274 diplômés BAFA et 58 BAFD ont été délivrés en 2023, marquant une reprise du nombre de diplômés après une baisse observée depuis 2019. Le schéma départemental des services aux familles du Calvados vise à réduire les inégalités territoriales et à améliorer l'offre d'accueil pour les jeunes enfants et le soutien à la parentalité. L'axe 4 de ce schéma se concentre sur le recrutement et la formation des professionnels de la petite enfance, avec des enjeux de valorisation et de professionnalisation de la filière de l'animation.

Pour répondre à ces enjeux, la Drajes Normandie a lancé deux enquêtes en 2024 dans le Calvados, l'une auprès des animateurs et directeurs, et l'autre auprès des employeurs, avec l'intention de les étendre aux cinq départements de la région. Un volet qualitatif a été ajouté, confié à l'ORS-CREAI Normandie, pour mieux comprendre les difficultés de recrutement, notamment pour les directeurs de structures d'accueil et de loisirs.

L'objectif stratégique est d'identifier les obstacles au recrutement, de comprendre les attentes et motivations des candidats et employeurs, et d'explorer les perceptions des professionnels en activité. La méthodologie conduite par l'ORS-CREAI Normandie a inclus des entretiens exploratoires, des groupes de discussion et une synthèse des travaux pour présenter les principaux enseignements. Les travaux débutés en 2024 ont été finalisés en 2025.

→ **Financement DRAJES**

→ Télécharger les publications



# Chantiers thématiques

## Enfance et jeunesse

### Contribution à l'état des lieux régional santé des jeunes

Depuis 2018, l'ORS-CREAI Normandie anime en lien avec l'ARS un groupe régional d'observation sur la santé des jeunes, qui rassemble un nombre important et diversifié de partenaires : Région, Conseils départementaux, services de l'Etat, Assurance Maladie, UC-IRSA, Santé Publique France, CAF, Rectorat et universités, Maisons des Ados, Association régionale des missions locales, PJJ, MDPH, CRIJ, OR2S...

Les missions de ce groupe sont de 3 ordres :

- l'interconnaissance et le partage des travaux d'observation des différents partenaires ;
- la construction et mise à jour annuelle d'un tableau de bord d'indicateurs communs permettant d'éclairer l'état de santé des jeunes (indicateurs mis à disposition par les différents partenaires fournisseurs de données) ;
- la production d'un support de présentation des principaux résultats, mis à disposition du groupe et de l'ensemble des acteurs qui souhaitent disposer d'un socle de connaissances sur la situation régionale en matière de santé des jeunes.

En 2025, l'ORS-CREAI Normandie, en partenariat avec l'ensemble des membres du groupe, a actualisé pour la sixième année consécutive les supports fournis : fichier Excel et support de communication, structurés autour des axes de travail afin de faciliter l'appropriation des données et la diffusion de ces dernières. Ces travaux publiés en fin d'année 2025 seront complétés d'une analyse spécifique réalisée auprès des services de la Protection Judiciaire de la Jeunesse (PJJ) de la région.

Un espace santé des jeunes regroupant l'ensemble des ressources est disponible sur le site Internet de l'ORS-CREAI Normandie.



Financement ARS - Région

 **Télécharger les ressources sur la santé des jeunes**



➔ Télécharger la synthèse



## Santé des enfants de moins de 6 ans

Cette nouvelle édition de « La santé observée en Normandie », réalisée dans le cadre des travaux réguliers sur le thème de la santé des jeunes, porte sur la santé des plus jeunes à savoir les moins de 6 ans.

Issue de la mobilisation et de l'analyse de l'ensemble des données et ressources disponibles, elle est structurée autour des thématiques suivantes :

- le contexte socio-démographique et économique des familles, les modes de vie des enfants, avec un zoom sur les publics vulnérables ;
- les naissances en région et la santé périnatale ;
- l'état de santé des enfants de moins de 6 ans : regard des professionnels, données de vaccination, d'hospitalisation, de morbidité et de mortalité, de recours aux soins... ;
- les ressources territoriales.

Elle est complétée par la parole d'un acteur sur la santé des jeunes enfants, grâce à la contribution du réseau de périnatalité en Normandie. Les travaux ont été publiés en début d'année 2025.



Financement ARS - Région

## Enquête santé des jeunes accueillis en mission locale

L'association, en partenariat avec l'Association régionale des missions locales, un groupe de missions locales, l'Agence régionale de la santé et la Région Normandie travaillent depuis 2017 à la mise en place d'un outil de recueil pérenne de l'état de santé des jeunes accueillis en mission locale. L'objectif de cette enquête est de mesurer l'état de santé des jeunes normands âgés de 16 à 25 ans en insertion, afin d'adapter au mieux les actions de prévention à destination de ce public.

L'année 2025 a été consacrée aux analyses des données recueillies en 2024 ainsi qu'à la préparation de la nouvelle vague d'enquête. Plus précisément, un rapport synthétique a été diffusé en juin 2025 ainsi que des infographies. De plus, un webinaire de présentation des principaux résultats a été organisé en septembre 2025 au lancement du terrain d'enquête 2025.

La thématique choisie par le groupe d'organisation pour l'année 2025 concerne les écrans. Le rapport d'enquête sera publié au premier semestre 2026 et fera également l'objet d'une présentation en webinaire en septembre (au lancement du terrain 2026).



Financement ARS - Région

➔ Télécharger le rapport d'enquête et l'infographie 2024

**ENQUÊTE SANTÉ EN MISSION LOCALE**  
Édition 2024  
SYNTHÈSE  
Zoom sur les conduites addictives

**Contexte et objectifs**

**Contexte**  
Face à un contexte de santé défavorable en région, les acteurs ont lancé la prévention et l'éducation pour la santé au sein de la politique régionale de santé, avec une attention particulière portée sur les jeunes, notamment ceux en insertion. L'Agence Régionale de Santé (ARS) de la Région Normandie, l'Association Régionale des Missions Locales (ARML), un groupe de missions locales, et l'ORS-CREAI Normandie se sont associés pour mener à bien cette enquête. Cette enquête a franchi deux étapes : l'infographie 2024 pour identifier les points de vigilance et l'enquête terrain 2025 pour identifier les points de vigilance et les besoins des jeunes accueillis en mission locale.

**Le dispositif d'enquête**  
Public cible : les jeunes âgés de 16 à 25 ans, résidents de mission, avec une mise en mission locale de Normandie.  
Période de recueil : septembre-décembre 2024  
Une enquête par questionnaire auto-administré parigée de son volet préventif et éducatif :  
• Module santé (questionnaire) et 2 ateliers :  
• Module éducation par atelier de recueil ;  
• Conduites addictives pour l'année 2024.

**Objectifs de l'enquête santé en mission locale**  
• Mesurer l'état de santé des jeunes de la région en Normandie ;  
• Adapter au mieux les actions de prévention et d'éducation de santé à destination de ce public ;  
• Cette enquête a franchi deux étapes : l'infographie 2024 pour identifier les points de vigilance et l'enquête terrain 2025 pour identifier les points de vigilance et les besoins des jeunes accueillis en mission locale.

**INFOGRAPHIE 2024**  
Enquête santé en mission locale

**Sommaire**  
• Profil des jeunes  
• Conduites addictives

**PROFIL DES JEUNES**  
16-17 ans : 16,4%  
18-24 ans : 42,5%  
25 ans : 21,1%

**Méthodologie**  
L'enquête santé en mission locale, menée auprès des jeunes âgés de 16 à 25 ans, a été réalisée au moyen d'un questionnaire auto-administré en ligne sur un terrain d'enquête. Les données ont été analysées par département de la région Normandie, par territoire de mission locale, par sexe et par âge.

**ORSCREAINORMANDIE.ORG**



# Santé des étudiants

La santé des jeunes est au cœur des enjeux de santé de politiques publiques. En effet, si les jeunes et les étudiants s'estiment globalement en bonne santé, des points d'alerte sont notés.

Depuis 2021, l'ORS-CREAI Normandie et l'OR2S, en collaboration avec l'Agence régionale de santé et les services universitaires et avec le soutien de la Région Normandie, pilotent un dispositif d'enquête santé pérenne auprès des étudiants normands.

L'objectif de cette enquête annuelle est de mieux connaître l'état de santé de ces derniers, leurs modes de vie, de comprendre leurs habitudes et de recueillir des informations indispensables afin d'adapter au mieux les actions de prévention à destination de ce public en région.

Après s'être penché lors des précédentes éditions sur l'accès aux soins, la santé mentale et la précarité (rapport publié en janvier 2025), le comité technique a choisi d'axer le recueil et les analyses 2025 sur la thématique de la santé sexuelle.

De plus, après trois années de recueil auprès des étudiants en licence, ce dispositif est étendu pour la première fois aux étudiants en BUT et master, ainsi qu'aux étudiants en premier et deuxième cycles de médecine.

L'édition 2024-2025 s'articule ainsi autour de deux rapports visant à :

- Caractériser l'état de santé et les comportements de santé des étudiants, en fonction de leur niveau d'études.
- Approfondir la thématique de la santé sexuelle, en analysant les pratiques, les besoins et les inégalités d'accès aux dispositifs de prévention et de soins : accès à la contraception, prévention des IST, vie relationnelle, ou encore impact des violences sexistes et sexuelles.

Les rapports d'enquêtes ont été finalisés au premier trimestre 2026.

L'année 2025 a également été l'occasion de préparer le terrain d'enquête 2026 (choix de la thématique annuelle : conduites addictives, construction du questionnaire, validation du circuit de communication et élargissement du public cible).

A noter que les bases de données, via des conventions d'analyses secondaires, ont été partagées avec l'Observatoire de la vie étudiante de l'université de Rouen et une unité de recherche universitaire pour des exploitations secondaires.

➔ **Financement ARS - Région**

➔ **Télécharger la synthèse consacrée à la précarité**



➔ **Télécharger la synthèse socle et thématique consacrée à la santé sexuelle**



## Enfance et famille

### Étude MOSAIC : motifs, profils socio-économiques et mesures associées : décryptage des informations préoccupantes en protection de l'enfance (avec l'Ancreai)

La fédération nationale des CREAI a été sollicitée par la DGCS pour conduire une étude afin d'identifier les motifs précis ayant conduit à une information préoccupante et les éventuelles corrélations entre le contexte socio-économique familial, le territoire (rural, périurbain, rural) et la nature des mesures. Cette étude doit permettre de formuler également des propositions d'indicateurs permettant aux services de l'aide sociale à l'enfance et aux pouvoirs publics de définir et cibler des actions de prévention. Le département du Calvados s'est porté volontaire pour participer à cette étude.

Dans ce cadre, la contribution de l'ORS-CREAI Normandie à cette étude nationale a porté sur le test de l'outil de saisie, un entretien avec le Conseil départemental et la saisie de 50 dossiers. L'étude sera finalisée en 2026.



Financement Direction générale de la Cohésion sociale

### État des lieux sur la médiation familiale et les espaces de rencontre dans le Calvados

La CAF du Calvados soutient et accompagne le maintien et le développement de deux dispositifs de soutien à la parentalité que sont la médiation familiale et les espaces de rencontre.

Les travaux dans le cadre du schéma départemental des services aux familles 2022-2025 et les échanges issus du comité de coordination de la médiation familiale et des espaces de rencontre ont mis en évidence des délais importants de prise en charge sur certains espaces de rencontre d'une part, un maillage territorial non homogène sur le Calvados des deux dispositifs d'autre part. C'est dans ce contexte que la CAF du Calvados a souhaité :

- Bénéficier d'une vision globale sur ces offres de services portées par trois associations du département, l'ACSEA, l'AAJB et l'EPE,
- Identifier les besoins non couverts sur le département.

Ce chantier comporte deux volets :

- La réalisation d'un diagnostic sur la base :
  - o Des besoins des familles en termes de médiation familiale et d'espaces de rencontre selon les territoires.
  - o D'une étude auprès des partenaires financeurs et des gestionnaires des lieux de médiation familiale et des espaces de rencontre.
  - o D'une identification de l'offre de service actuelle concernant les deux dispositifs et leur cartographie.
- Une analyse des résultats et des propositions d'évolution et d'amélioration, dans le cadre du schéma départemental des services aux familles.

Les travaux ont démarré en 2025 et feront l'objet d'une publication en 2026.



Financement CAF du Calvados

## Personnes en situation de handicap

### Contribution à l'observation du champ handicap : Les chiffres clés du handicap

Les chiffres-clés du handicap ont pour objectif d'organiser et de mettre à disposition dans un support synthétique, les données disponibles sur le thème du handicap à l'échelle de chaque département. Ainsi ils présentent des données à l'échelle départementale, avec une comparaison régionale et nationale, sur diverses thématiques :

- population en situation de handicap,
- allocations liées au handicap,
- jeunes en situation de handicap relevant de l'Aide sociale à l'enfance (ASE),
- scolarisation des élèves en situation de handicap,
- offre médico-sociale pour enfants/adolescents et pour adultes,
- emploi et insertion professionnelle.

Ces publications s'appuient sur des sources d'informations multiples, nationales ou régionales, mais aussi sur les résultats de travaux menés par l'ORS-CREAI Normandie en région. La seconde édition a été publiée en décembre 2025.



Financement ARS

### La scolarisation des enfants et des jeunes en situation de handicap dans les établissements médico-sociaux en Normandie (2023-2024)

L'école inclusive est au cœur de la loi pour une école de la confiance (2019) et nécessite une transformation des organisations et une coopération active entre tous les acteurs de l'accompagnement des personnes en situation de handicap et de l'école. Cet enjeu majeur reste inscrit dans le Projet régionale de santé (PRS) en cours de mise en œuvre.

L'ARS Normandie a souhaité disposer d'une photographie sur la scolarisation des enfants en Unités d'enseignement qu'elles soient externalisées ou internalisées (nombre d'enfants, heures de scolarisation...), ainsi que sur les autres modalités d'appui à la scolarisation des élèves en situation de handicap. Pour cela, elle a confié à l'ORS-CREAI Normandie la mise en œuvre et l'analyse d'une enquête menée auprès des établissements et services médico-sociaux.

Plus précisément, cette étude dont les résultats ont été publiés en novembre 2025 a pour objectifs de :

- recenser le public scolarisé dans les unités d'enseignement (internes et externes) et ainsi de décrire l'offre régionale,
- mieux connaître le profil des élèves selon ces modes de scolarisation,
- identifier les autres modalités d'appui à la scolarisation proposées et les projets des structures.

Cette première enquête a bénéficié d'un taux de réponse estimé à 65 % de l'offre régionale. Elle sera renouvelée chaque année, afin de mesurer l'évolution dans le temps des dispositifs de scolarisation pour une école inclusive.



Financement ARS

 [Télécharger les chiffres clés](#)



 [Télécharger le rapport](#)



 [Revisiter le webinaire](#)



## Les besoins des jeunes en situation de handicap sur liste d'attente

En 2023, l'ARS Normandie a souhaité la réalisation d'une étude sur les besoins des jeunes en situation de handicap bénéficiant d'une notification MDPH mais inscrits sur liste d'attente. Il s'agissait de mieux appréhender les besoins de ces jeunes, afin d'éviter les ruptures de parcours et de leur apporter des réponses adaptées.

Dans le cadre d'une collaboration mise en place avec Normand'e-santé, l'ORS-CREAI a pu recueillir et exploiter des informations sur les décisions d'orientation renseignées dans le système d'information SID-SDO, pour les enfants et pour les adultes, à la date du 31 décembre 2024.

Les indicateurs mis à disposition ont permis de présenter pour chacun des 5 départements, une première photographie des données disponibles (supports présentés aux communautés 360), avec un objectif d'actualisation semestrielle afin de suivre les évolutions.

Or, en raison de la refonte du système d'information au plan national (mi 2025), aucune actualisation n'a pu être réalisée. Dans l'attente de la mise en place du nouvel outil de requêtage mobilisable pour extraire des données renseignées dans Via Trajectoire (plateforme SUADEO), ce dossier est en suspens.



*Financement ARS*

### Santé mentale

#### Projet Harmony Santé mentale

L'ORS-CREAI Normandie a accompagné la Région Normandie dans la mise en œuvre du projet INTERREG Europe Harmony axé sur l'amélioration de la santé mentale des jeunes en Europe. La Région Normandie est l'un des 9 partenaires européens du projet, aux côtés de la Municipalité de Murcie (Espagne, chef de file), de l'Agence nationale de la jeunesse (Albanie), du Département flamand de la jeunesse (Belgique), et d'autres institutions de Lituanie, Bosnie, Portugal, Bulgarie et Finlande.

L'ORS-CREAI Normandie a ainsi contribué au diagnostic régional en capitalisant les dernières données disponibles en matière de santé mentale des jeunes en Normandie, en contribuant au recensement des actions menées pour améliorer la santé mentale et en contribuant à l'organisation de la première réunion transrégionale du projet qui s'est tenue le 12 mars 2026 à l'Abbaye aux Dames à Caen, marquant une étape importante pour la mobilisation collective.



*Financement Région*



## Personnes souffrant de pathologies spécifiques

### Contribution au diagnostic régional sur les cancers

En Normandie, les cancers représentent un enjeu de santé publique majeur. Pour répondre à cette problématique, la région a mis en place, grâce à différents acteurs, un outil stratégique : le Diagnostic Régional de Cancérologie en Normandie (DRCN). Cet outil permet d'avoir une vision globale et actualisée de la situation des cancers sur l'ensemble du territoire normand. Le DRCN regroupe, centralise et homogénéise des données issues de diverses études et acteurs. Grâce à une méthodologie régionale, il permet de synthétiser ces informations pour aider les décideurs à mieux comprendre les enjeux spécifiques à la Normandie. Il contribue à prioriser les actions, à mener et à évaluer l'impact des initiatives déjà engagées. Le DRCN piloté par Onco Normandie, le réseau régional de cancérologie, est le résultat d'une collaboration étroite entre plusieurs partenaires régionaux : l'ARS, Santé publique France – Normandie, l'Unité Anticipe (Inserm U1086), le service médical Normandie de l'Assurance Maladie, le CRCDC Normandie et l'ORS-CREAI Normandie.

Il s'articule autour de quatre axes majeurs :

- Caractéristiques de la population : pour mieux connaître les facteurs démographiques et environnementaux influençant les cancers.
- État de santé de la population : pour dresser un bilan des types et taux de cancers.
- Accès aux soins : pour décrire l'accessibilité des services de santé pour les personnes malades.
- Recours aux soins : pour analyser le recours au dépistage et l'utilisation des dispositifs et services médicaux par les patients.

Les travaux menés par l'ORS-CREAI Normandie depuis 2022 se sont poursuivis avec l'actualisation des données et la réflexion sur l'intégration de nouveaux indicateurs. La seconde édition du diagnostic a été publiée en janvier 2026.



Financement ARS

## Santé sexuelle / Violences

### Etat des lieux régional sur la santé sexuelle et participation à la coordination régionale de la santé sexuelle

L'ORS-CREAI Normandie contribue depuis 2019 au tableau de bord santé sexuelle piloté par l'ARS. En 2025, l'ORS-CREAI Normandie, désormais membre de la Coordination régionale de la santé sexuelle (CoReSS) a travaillé en partenariat avec l'ARS, la CPAM, le CoReSS, Santé publique France et l'OR2S à la réalisation d'un état des lieux régional de la santé sexuelle. Les travaux débutés en 2025 seront publiés au premier semestre 2026.



Financement ARS

 Télécharger le diagnostic



# Chantiers venant soutenir des démarches de contractualisation locale

## Appui aux diagnostics locaux de santé préalables aux contrats locaux de santé

L'ORS-CREAI Normandie contribue au déploiement des Contrats locaux de santé par l'animation de diagnostics locaux de santé, entendus ici comme des démarches globales visant à impulser et à fonder une stratégie d'action partagée à l'échelle du territoire concerné. Cette démarche inclut :

- Une analyse de situation : analyse des informations disponibles pour identifier les besoins de santé les plus prégnants et les ressources du territoire (forces / faiblesses) et éventuellement enquêtes complémentaires ;
- L'animation de temps locaux de concertation : association des différentes parties prenantes (professionnels, élus, usagers) et détermination de priorités partagées.

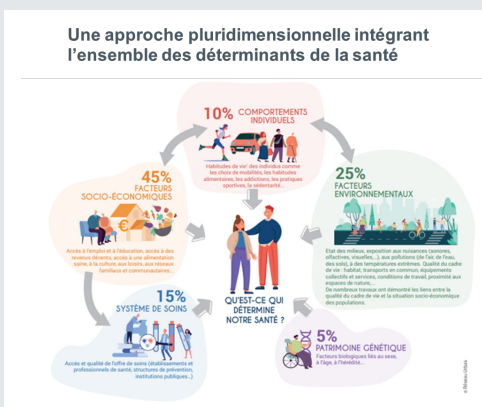
En fonction des territoires, l'ORS-CREAI Normandie intervient à différentes étapes, dès le début afin d'amorcer ou de nourrir une dynamique collective, ou en cours de démarche afin d'approfondir une dimension en particulier ou de réactiver la dynamique territoriale locale.

En 2025, l'ORS-CREAI Normandie a accompagné les territoires suivants (finalisation de travaux engagés en 2024 ou nouveaux accompagnements) :

- CU Le Havre Seine Métropole (2024-2025 / Capitalisation, concertation et définition des enjeux)
- CU d'Alençon (2024-2025) / Capitalisation, concertation et définition des enjeux
- CC Falaises du Talou (2024-2025) / Capitalisation, concertation et définition des enjeux
- CA de la Région Dieppoise (2025) / Capitalisation
- CA Seine Eure Agglomération (2025) / Capitalisation
- CA Lisieux Normandie (2025) / Capitalisation
- CA Mont-Saint-Michel (2025) / Capitalisation
- CC Lyons Andelle (2025) / Capitalisation
- CC des 4 rivières (2025) / Capitalisation, concertation et définition des enjeux
- CC Lieuvin Pays d'Auge (2025) / Capitalisation
- Ville de Caen (2025) / Capitalisation
- Ville de Grand-Quevilly (2025) / Capitalisation

L'ORS-CREAI Normandie, en partenariat avec Promotion Santé Normandie, a également appuyé l'ARS dans l'organisation et l'animation d'une journée de rencontre de l'ensemble des coordonnateurs des Contrats Locaux de Santé.

Enfin dans un contexte de réflexion sur le devenir des locaux de l'ancienne clinique implantée à Coutances, les acteurs du territoire ont commencé à poser les bases d'une stratégie de santé globale s'appuyant sur le projet de santé de la future CPTS du Coutançais et la restructuration de l'offre de soins spécialisés des établissements de santé du territoire.



L'ORS-CREAI Normandie a ainsi appuyé la communauté de communes de Coutances mer et Bocage à la mise en concertation de l'organisation de l'offre globale de santé sur le territoire avec la fourniture d'un diagnostic territorial de santé, l'organisation de temps de concertation pour partager les éléments capitalisés en phase préparatoire, le croisement d'éléments capitalisés avec la feuille de route départementale du projet régional de santé et un appui à la réflexion commune sur le devenir du bâtiment de l'ancienne clinique et sa place dans l'offre globale de santé sur le territoire.



Financement ARS, Région et collectivités

## Observatoire régional des quartiers normands – ORDQ

Afin d'outiller les acteurs œuvrant auprès des habitants des quartiers prioritaires de la politique de la ville, l'ORS-CREAI Normandie met à disposition les « Fiches repères » et les « Fiches mise en lumière » de l'Observatoire régional des quartiers (ORDQ).

Pour rappel, l'objectif des « Fiches repères » de l'ORDQ est de produire une synthèse des données d'observation disponibles à l'échelle de ces quartiers (notamment pour les acteurs ne disposant pas de moyens propres d'observation).

En 2025, l'ORDQ 3<sup>ème</sup> génération a été repensé pour répondre aux enjeux des contrats de ville 2024-2030. Les fiches repères ont ainsi évolué et se sont enrichies :

- 60 indicateurs sont désormais disponibles pour chaque quartier prioritaire normand, offrant une lecture fine et partagée des réalités territoriales.
- Pour certains indicateurs, des taux d'évolution permettent de mieux mesurer les dynamiques à l'œuvre.

Chaque fiche, réalisée par contrat de ville, propose également une synthèse des enjeux, des dispositifs mobilisés et de l'histoire des 63 quartiers prioritaires de la région.

Les données statistiques sont présentées pour chacun des quartiers et compilées dans des « Fiches repères » par contrat de ville. La présentation des principales données statistiques est organisée selon trois dimensions : Cohésion sociale, Développement économique et emploi et Cadre de vie.

Les fiches repères 3<sup>ème</sup> génération ont été publiées en début d'année 2026.

L'Observatoire régional des quartiers est complété par la mise à disposition de « Fiches mise en lumière » (en parallèle des Fiches repères à vocation statistique) sur les dispositifs ou expériences présents sur les territoires. Ces fiches mettent un coup de projecteur sur des actions développées dans les quartiers politique de la ville de Normandie : partenaires mobilisés, ressources nécessaires, résultats obtenus et perspectives, contact des porteurs de projets. En 2025, 48 retours d'expérience étaient mis à disposition des acteurs du territoire sur le site Internet de l'association.



Financement ARS et ANCT

➔ Accéder à l'Observatoire régional des quartiers

**LES FICHES REPÈRES**

**INTRODUCTION**

La Communauté d'agglomération Lisieux Normandie (CAALN), composée de 12 communes, porte un Contrat de Ville relatif aux six années à venir, qui concerne le quartier prioritaire d'Hastiville. Le territoire est marqué par des défis sociaux, éducatifs, culturels, économiques, environnementaux, sanitaires, sécuritaires, liés à l'habitat et à l'accessibilité. Des fiches repères ont été élaborées afin de garantir un accès équitable à une éducation de qualité et à des activités sportives, culturelles, liées à la culture, à la culture et à l'éducation.

1. L'éducation, comme enjeu central, afin de garantir un accès équitable à une éducation de qualité et à des activités sportives, culturelles, liées à la culture, à la culture et à l'éducation.

2. Le sport pour réduire les inégalités d'accès au sport et développer le bien-être.

3. La culture pour favoriser dans ce cadre partenarial la création d'un mouvement de vie plus sûr et plus vivant.

4. L'emploi, la formation professionnelle, le soutien à l'entrepreneuriat tout au long de la vie professionnelle des jeunes et des personnes éloignées du marché du travail.

Le contrat mis en œuvre par le gouvernement partenarial associe les habitants et repose sur des données disponibles au particulier (programme de Renouveau Éducatif (PRE) et le Nouveau Programme National de Renouveau Urbain (NPRNU) à l'appui renforcé) et de travailler durablement le quartier d'Hastiville en un quartier plus vivant, plus sûr et plus attractif, tout en renforçant la cohésion sociale et la participation citoyenne.

En Normandie	CA Lisieux Normandie
83 quartiers prioritaires	1 quartier prioritaire
221 891 habitants	3 839 habitants
6,7 % de la population normande	4,2 % de la population de l'EPCI

**Quartier(s) prioritaire(s) présent(s) sur le territoire**

- Hastiville

**CONTENU**

Présentation pour chaque quartier prioritaire des principaux indicateurs statistiques disponibles. Les données sont organisées selon les trois dimensions de la politique de la ville : Cohésion sociale, Développement économique et emploi et Cadre de vie. Ces données, enrichies avec les données des services communaux et des dispositifs territoriaux existants sur les territoires.

Communauté d'agglomération Lisieux Normandie | Date de mise à jour : Décembre 2025



# Chantiers régionaux au croisement de plusieurs politiques publiques

## Baromètre santé – Synthèse des indicateurs en région

Dans le cadre de ses missions socles de valorisation et de diffusion de l'information, l'association, en collaboration avec les services de la Région Normandie, a travaillé à la construction d'un baromètre visant l'accompagnement et le suivi des politiques de la Région Normandie, en matière de santé.

Plus précisément, un travail de sélection d'indicateurs et de classification de ces derniers selon leur thématique principale, thématique secondaire, leur type, leur niveau de priorité, leur découpage géographique a été réalisé.

L'unité, le millésime, la source, les liens d'accès et leur définition ont également été indiqués pour chacun des indicateurs en lien avec la santé.

Initialement prévu pour intégrer un système d'interrogation en interne de la Région, le travail mené a été recentré sur la feuille de route santé de la région. Ainsi, les travaux se sont poursuivis en 2025 autour de l'élaboration d'une page dédiée sur le site Internet de la plateforme NEO pour partager l'ensemble de ces indicateurs (développement d'un outil interactif en collaboration avec l'OR2S).



Financement Région

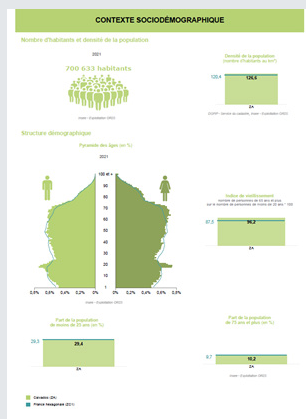
## Données à l'échelle des établissements publics de coopération intercommunale (EPCI), des départements et de la région

L'ORS-CREAI met à disposition une sélection des principaux indicateurs socio-démographiques, sanitaires et d'offre de soins à l'échelle des établissements publics de coopération intercommunale (EPCI) et des départements de Normandie. Pour chacun des indicateurs sélectionnés, la donnée est également calculée à l'échelle de la région et de la France hexagonale à des fins de comparaison.

Ainsi près de 50 indicateurs ont été actualisés à l'automne 2025 pour les EPCI et départements de Normandie.



Financement ARS et Région



➔ Accéder aux fiches

Indicateur	Unité	Normandie	EPCI	Région	France hexagonale
Population	2022	3 191 024	15 845	15 845	65 822
Densité de population	2022	104	104	104	104
Population âgée de moins de 25 ans	2022	1 018 000	51 000	1 018 000	1 018 000
Population âgée de 75 ans et plus	2022	1 150 000	55 000	1 150 000	1 150 000
Taux de natalité	2022	10,8	10,8	10,8	10,8
Taux de mortalité	2022	10,8	10,8	10,8	10,8
Taux de fécondité	2022	1,76	1,76	1,76	1,76
Part de la population âgée de 75 ans et plus	2022	36,3	36,3	36,3	36,3
Part de la population âgée de moins de 25 ans	2022	31,3	31,3	31,3	31,3



## Contribution à l'état des lieux santé environnement

Dans le prolongement des travaux engagés en 2018 (identification des données et indicateurs pertinents en santé environnement à l'échelle locale, publication d'un guide méthodologique et son actualisation, mise en ligne de courtes vidéos pour appuyer les acteurs du territoire dans les démarches de diagnostic en santé environnement, appui à certains territoires), l'ORS-CREAI Normandie a poursuivi son implication sur cette thématique en 2025 en :

- **Consolidant les éléments d'observation en santé environnement :**

*Contribution à l'actualisation du diagnostic santé environnement régional PRSE4 et actualisation des zooms Santé environnement à l'échelle des EPCI (2024-2025)*

Pour renforcer les éléments d'observation en santé environnement à l'échelle territoriale, de nombreux indicateurs ont été capitalisés et/ou calculés et mis à disposition des collectivités demandeuses par l'ORS-CREAI Normandie. Plus précisément, les données sur le contexte socio-démographique (populations sensibles et vulnérables aux enjeux en santé environnement, niveau de formation, activité et chômage, revenus), le cadre de vie (espace naturel et artificialisé, habitat, logement, mobilité), les risques d'expositions (risques naturels et technologiques, qualité de l'air et des eaux) ou bien encore les conséquences sanitaires (morbidité et mortalité) ont été partagées notamment à l'occasion de la mise en œuvre de diagnostics locaux de santé.

Pour exemple, les collectivités suivantes ont bénéficié d'un accompagnement : Ville de Caen, Dieppe Agglo, les Communautés de communes Falaises du Talou, Quatre Rivières en Bray et Lyons Andelle, et la ville de Grand-Quevilly.

Par ailleurs, le travail d'actualisation du diagnostic régional produit au début du PRSE4 et des fiches « zoom santé environnement » à l'échelle des EPCI a été finalisé et présenté lors d'un webinaire de restitution en fin d'année 2025.

L'ORS-CREAI Normandie anime le groupe de travail « Vulnérabilités au changement climatique et santé ». En 2025, le groupe s'est attaché à choisir la population et l'aléa climatique qui seront étudiés. Les travaux porteront ainsi sur personnes âgées & chaleur et inondations. Les premiers travaux du GT ont été présentés lors de la journée Région Adaptons la Normandie au changement climatique - Atelier "Repérer et protéger les populations les plus vulnérables face aux effets du changement climatique".

Enfin, l'ORS-CREAI Normandie a participé en tant qu'observatoire et copilote de l'axe 2 du PRSE4 au groupe de travail du GIEC Normandie « Connaissances et données scientifiques, issues de la recherche et des acteurs de terrain ». L'ORS-CREAI Normandie a également été sollicité pour participer à la Cop Normandie.

➔ **Accéder à l'ensemble des ressources en santé environnement**



**Données santé environnement**  
EPCI : 14 – CA Lisieux Normandie

**CONTEXTE**  
L'EPCI CA Lisieux Normandie, dans le cadre de l'axe 2 du Plan Régional Santé Environnement à l'échelle de la région Normandie, contribue à l'actualisation du diagnostic régional santé environnement et à la mise en œuvre de diagnostics locaux de santé environnement. Cette actualisation est réalisée dans le cadre d'un partenariat public-privé avec les collectivités membres de l'EPCI CA Lisieux Normandie.

**CHIFFRES CLÉS**

Population (2025)	72 803 habitants dans l'EPCI	Demandé de population : 75,4 habitants au km <sup>2</sup>	Population âgée de 75 ans ou plus : 11,6 %
Espérance de vie à la naissance (2017-2020)	77,8 ans	84,9 ans	

Source : Insee (2024), Insee - Population - ORS-CREAI Normandie

Pour en savoir plus : consulter les données socio-démographiques, sanitaires et d'usage de notre site EPCI

**DÉMARCHES DE CONTRATUALISATION ET DISPOSITIFS DÉCLINÉS**

Démarches de contractualisation à l'échelle des EPCI		
Contrat local de santé (CLS)	GIEC Lisieux Normandie 2023-2028	Source : ARS
Projet environnemental territorial (PET)	PEE de la CA Lisieux Normandie	Source : SDEAL
Opération programmée d'amélioration de l'habitat (OPAH)	2 OPAH Lisieux Normandie + OPAH du centre-ville de Caen-Peupleville et de la Vallée de la Sée - Fin OPAH : 30/06/2027 et 30/06/2027	Source : SDEAL
Nouveaux programmes nationaux de renouvellement urbain (NPRU) / QAI quartier d'intérêt régional / QAI quartier d'intérêt national	QAI Quartier Haudouin à Lisieux	Source : SDEAL
Dispositifs régionaux à l'échelle des EPCI		
Plan Climat Air-Energie Territorial (PCAET)	En consultation réglementaire	Source : SDEAL
Plan de protection de l'air (PPA)	/	Source : SDEAL / Préfecture
Plan de Prévention du Bruit dans l'Environnement (PPBE) ou Carte stratégique du bruit (CSB)	CSB du District de quatrième arrondissement (2023) et Révision du PPBE en cours	Source : SDEAL / Préfecture

Logos: PRSE4 NORMANDIE, PRSE4 CA LISIEUX NORMANDIE, ARS NORMANDIE

➔ **Accéder au webinaire de présentation du diagnostic régional santé environnement**



→ Accéder à la synthèse de la journée



→ Accéder au bilan à mi-parcours du PRSE4



- **Contribuant avec l'ANBDD, le Cerema et PSN au déploiement de l'axe 2 du PRSE4**

Renforcer la capacité à agir des territoires pour déployer des actions opérationnelles visant à réduire les inégalités sociales et territoriales (Fiche objectif 2.1 – Axe 2 PRSE4) et Renforcer la sensibilisation, la formation des collectivités, professionnels de l'urbanisme, de l'aménagement, associations et leur coopération pour intégrer la santé-environnement et l'urbanisme favorable à la santé dans les politiques territoriales d'aménagement (Fiche objectif 2.2 – Axe 2 PRSE4).

En réponse aux besoins régionaux identifiés, le PRSE4 Normandie vise à poursuivre, valoriser et approfondir des travaux à l'échelle régionale pour mieux outiller les collectivités et acteurs du champ de l'aménagement, de l'urbanisme, de la mobilité, et de la santé pour une meilleure prise en compte des enjeux croisés santé / environnement au niveau de chaque opération d'aménagement. Aussi, une cellule d'expertise sur l'Urbanisme favorable à la santé (UFS) comprenant une douzaine d'acteurs des domaines de l'urbanisme, de l'aménagement, de la santé, de l'environnement a été créée en 2024. En 2025, elle s'est réunie deux fois et a travaillé sur sa feuille de route et la construction d'un plaidoyer qui sera finalisé en 2026.

De plus, le 30 septembre 2025, l'ORS-CREAI Normandie a co-organisé avec l'ANBDD, le CEREMA et PSN, la seconde journée régionale dédiée à l'urbanisme favorable à la santé : « Aménagement et urbanisme favorable à la santé : des co-bénéfices santé(s), nature et climat ». Cette journée avait pour objectifs de :

- Favoriser l'interconnaissance entre les acteurs de la santé, du développement durable, de l'aménagement pour mieux coopérer.
- Acculturer l'ensemble des acteurs sur l'Urbanisme favorable à la santé et sur les co-bénéfices.
- Partager des retours d'expériences, des outils et des témoignages.
- Donner envie de s'engager dans l'action.

Plus d'une centaine de personnes ont participé à cette journée d'échanges.



**Financement ARS et Région**



## 03 ANIMATION RÉGIONALE ET DIFFUSION DES CONNAISSANCES

### 1. Actions de diffusion des connaissances

- P 30 ..... Animation du site Internet et communication via les réseaux sociaux
- P 31 ..... Documentation et diffusion du Doc-Info
- P 31 ..... Conception et diffusion du « Le saviez-vous ? » et « Fil actu Politique de la ville »

### 2. Actions d'animation au service de réseaux d'acteurs

- P 32 ..... Plateforme Normandie Etudes Observation (NEO)
- P 33 ..... Espace collaboratif inter-associatif « Promotion Santé Handicaps » : site Internet, participation à l'animation de l'espace, participation au copil IntimAgir
- P 33 ..... Animation du groupe Chef de services – Handicap enfant Calvados
- P 33 ..... Animation du groupe informatique et assistance des utilisateurs
- P 34 ..... Les Rendez-vous de la santé en QPV
- P 35..... Accompagnement et animation des réseaux PRE et Cités éducatives
- P 35 ..... Animation du réseau régional des délégués du préfet en charge de la politique de la ville
- P 36 ..... Participation citoyenne
  - Réseau des animateurs de la participation citoyenne*
- P 36 ..... Contribution aux instances de démocratie sanitaire en région – représentation
- P 37 ..... Appui à la DREETS dans la mise en œuvre de ses politiques de solidarités – Accompagnement du Schéma des mandataires judiciaires à la protection des majeurs et des délégués aux prestations familiales en Normandie
  - Animation du groupe de réflexion éthique sur la protection juridique des majeurs*
  - Autres actions définies dans le Schéma régional et à mettre en œuvre à partir de 2026*
- P 37 ..... Diffusion des offres d'emploi
- P 38 ..... Contribution à la vie de nos réseaux nationaux

### 3. Temps forts régionaux et départementaux

- P 42 ..... Organisations ou co-organisations
- P 43 ..... Interventions



# Actions de diffusion des connaissances

## Animation du site Internet et communication via les réseaux sociaux

Les statistiques de consultation du site internet montrent que près de 17 448 visites ont eu lieu sur notre site (sur une période de recueil des données couvrant les 12 derniers mois, de janvier à décembre 2025), soit une moyenne de 1 454 visites mensuelles et de 2 449 pages consultées par mois.

Depuis le 17 mars 2022, l'association dispose également d'un compte sur le réseau social LinkedIn. Les statistiques de consultation montrent que près de 507 visiteurs uniques se sont rendus au moins une fois sur le compte LinkedIn de l'association (sur une période de recueil des données du 1er janvier au 31 décembre 2025), représentant 993 vues de la page sur cette période. En mai 2026, la page LinkedIn de l'ORS-CREAI Normandie compte 2 029 abonnés, soit 533 abonnés de plus que l'année précédente. Par ailleurs, 118 post ont été diffusés en 2025.

L'ORS-CREAI Normandie compte également 40 membres sur la plateforme collaborative de la Grande équipe de la réussite républicaine, qui fédère les acteurs de la politique de la ville. Trois articles y ont été publiés en 2025. A noter qu'un abandon progressif de cet outil du fait de sa faible utilisation est engagé et sera effectif en 2026.

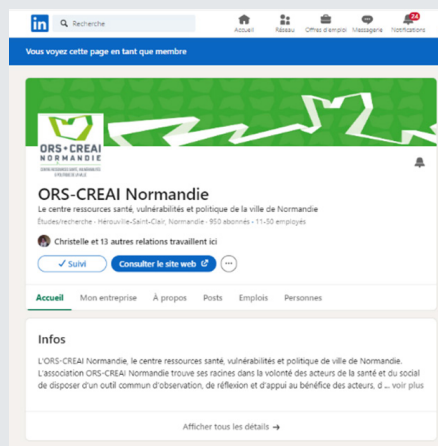
L'ORS-CREAI Normandie dispose également d'une chaîne YouTube. Les statistiques de consultation montrent que la chaîne a été vue 2 666 fois (sur une période de recueil des données couvrant les 12 derniers mois, de janvier à décembre 2025). En décembre 2025, la chaîne YouTube de l'ORS-CREAI Normandie comptait 36 abonnés. À ce jour, 57 vidéos y sont disponibles.

➔ **Financement ARS - Région - ANCT**

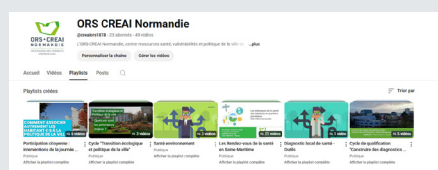
### ➔ Pour accéder au site Internet de l'ORS-CREAI Normandie



### ➔ Pour accéder au compte LinkedIn



### ➔ Pour accéder à la chaîne Youtube



## Documentation et diffusion du Doc-Info

Diffusé régulièrement, le Doc-Info est un recensement des dernières publications sur le champ social, médico-social et sanitaire, classées par grandes thématiques. Il permet une meilleure communication des travaux régionaux, nationaux et internationaux qui viennent renforcer les connaissances sur les questions de santé au sens large.

En 2025, 9 numéros ont été diffusés (inscription sur demande).



**Financement ARS - Région**

## Conception et diffusion du « Le saviez-vous ? » et « Fil actu Politique de la ville »

À un rythme mensuel, cette lettre électronique assure une diffusion régulière d'informations sur l'actualité régionale et nationale de la politique de la ville :

- Les productions et dates à venir du Centre ressources,
- Les événements en lien avec les enjeux de la politique de la ville,
- Les articles repérés dans ce domaine,
- Quelques productions pour approfondir certains thèmes.

Huit numéros ont été diffusés en 2025.

Depuis septembre 2023, cette diffusion est complétée de webinaires mensuels, renommés en 2026 « Fil d'actu Politique de la ville ». En 2025, tous les mois ou presque (9 webinaires), l'équipe de l'ORS-CREAI Normandie a invité les acteurs à un temps d'échanges sur les actualités de la politique de la ville.

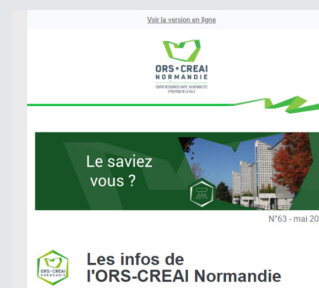


**Financement ANCT**

### → Pour accéder au Doc-Info



### → Pour accéder au Le Saviez-vous ?



# Actions d'animation au service de réseaux d'acteurs

➔ Pour accéder au site Internet dédié à NEO et à l'ensemble des publications



## Plateforme Normandie Etudes Observation (NÉO)

Contribution à la Plateforme normande d'observation sociale et sanitaire NÉO (financement DREETS-ARS) : en 2025, l'ORS-CREAI Normandie a poursuivi ses travaux d'animation de la Plateforme. L'ORS-CREAI Normandie avec les partenaires a ainsi produit deux lettres Info consacrées aux personnes en situation de handicap (publiée en février 2025) et à la santé mentale (septembre 2025). L'ORS-CREAI Normandie a également mis à jour le site Internet avec les dernières publications régionales des partenaires qui s'élèvent en février 2026 à plus de 550 références.

L'ORS-CREAI Normandie a également animé le groupe thématique de travail consacré au parcours des personnes en situation de handicap. Les données des rapports d'activités des MDPH ont ainsi pu être de nouveau travaillées donnant lieu à une publication (cf. p 20).

L'ORS-CREAI Normandie a également co-organisé la troisième journée thématique de la Plateforme NEO consacrée à la précarité alimentaire. Après 6 mois de préparation, le séminaire s'est tenu le 25 avril 2025 et a réuni 110 participants. En septembre 2025, un nouveau groupe d'organisation a été mis en place pour préparer le séminaire de travail de 2026 consacré au vieillissement de la population.



Financement DREETS - ARS - Région

## Espace collaboratif inter-associatif « Promotion Santé Handicaps » : site Internet, participation à l'animation de l'espace, participation au copil IntimAgir

Cette action s'inscrit dans les travaux engagés en partenariat avec Promotion santé Normandie (PSN) et le Réseau de Services pour une Vie Autonome (RSVA) afin de favoriser une culture et le déploiement d'actions de promotion de la santé au bénéfice des personnes en situation de handicap en Normandie. Ce partenariat a été baptisé « Espace collaboratif Promotion santé Handicaps ».

Le site Internet (<https://www.promotionsante-handicaps.org/>), a pour objet de valoriser les travaux engagés dans le cadre de cet espace collaboratif (offre de services, mise à disposition d'informations et de ressources documentaires ou pédagogiques, événements). Ces contenus sont enrichis régulièrement.

Promotion santé handicaps est membre du comité de pilotage du centre ressources Normandie IntimAgir (Centre ressources pour la vie intime, affective, sexuelle et le soutien à la parentalité des personnes en situation de handicap).



*Financement ARS*

## Animation du groupe Chef de services – Handicap enfant Calvados

L'ORS-CREAI Normandie anime un groupe de travail composé de chefs de service des établissements et services accueillant des enfants et adolescents en situation de handicap sur le territoire du Calvados. Les objectifs sont de favoriser l'interconnaissance, de partager les expériences et de bénéficier en tant que de besoin d'un éclairage technique de l'ORS-CREAI Normandie. En 2025, il s'est réuni 1 fois.



*Financement Contribution volontaire*

## Animation du groupe utilisateurs informatique

Le groupe informatique animé par l'ORS-CREAI Normandie regroupe 40 établissements appartenant à 11 associations adhérentes à cette démarche. Ce groupe inter associatif a pour objectifs de favoriser la mise en commun des expériences de ses membres, de soutenir leur montée en compétences et de maintenir et développer leurs performances dans l'usage des progiciels de gestion financière et des ressources humaines.

Des rencontres régulières sont organisées à l'attention des directeurs des associations membres et/ou de leurs responsables administratifs et financiers. Ces temps permettent de partager des réflexions, des difficultés et des aspirations des directions dans les évolutions de leur structure en matière de systèmes d'information.

En 2025, deux rencontres ont été organisées, en février et en novembre. Elles ont été l'occasion de :

- échanger avec l'éditeur des logiciels sur les besoins des membres du groupe ;
- préparer la reprise des activités de conseil et d'assistance par une nouvelle conseillère à horizon 2026 ;
- commencer à travailler sur les perspectives de dématérialisation des factures ;
- partager les expériences autour de la mise en œuvre de l'outil Planning.



*Financement ESMS - Club informatique*



## Les Rendez-vous de la santé en QPV

Projet co-animé depuis 2019 avec Promotion santé Normandie afin de :

- Développer une culture commune autour des enjeux de santé et sensibiliser les acteurs aux problématiques spécifiques des quartiers prioritaires de la politique de la ville (QPV).
- Renforcer l'interconnaissance entre les acteurs des dispositifs et dynamiques locales afin de mieux intégrer la santé dans les politiques et actions menées sur le territoire.
- Sensibiliser les professionnels aux stratégies efficaces de promotion de la santé auprès des publics en situation de vulnérabilité.
- Accompagner les professionnels dans le développement de compétences pour concevoir et mettre en œuvre des projets de santé adaptés aux réalités et dynamiques locales des quartiers.
- Favoriser le partage d'expériences, d'outils et de bonnes pratiques pour soutenir les actions de santé dans les quartiers populaires.
- Créer un espace d'échange permettant aux professionnels d'exprimer leurs besoins, de partager leurs pratiques et de renforcer leur capacité d'action en santé.

Les Rendez-vous de la santé en QPV reposent sur une dynamique collaborative associant rencontres interprofessionnelles, partage d'expériences et capitalisation de ressources. Tout au long de l'année, des temps d'échange et de montée en compétences sont proposés aux acteurs du territoire. Ces travaux viennent enrichir un espace ressources en ligne, régulièrement mis à jour pour diffuser outils, retours d'expériences et contenus utiles aux professionnels.

En 2025, une journée régionale a été organisée le 2 décembre. Le fil rouge de cette journée portait sur les enjeux de santé mentale et les environnements favorables à la santé, que ce soit à domicile, dans le quartier ou à l'école. 60 personnes ont participé.

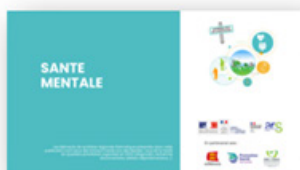
En parallèle, les synthèses thématiques produites en 2024 ont été mises à jour pour la partie diagnostic et 3 nouvelles synthèses ont été construites : santé des femmes, santé et développement durable et sûreté et tranquillité publique.

→ **Financement ARS - Région - ANCT**

✓ **Des synthèses thématiques diffusées aux participants et mis en ligne sur la page des Rendez-vous de la santé en QPV**

### Thèmes des synthèses

- ↓ Santé globale
- ↓ Santé des personnes âgées
- ↓ Coopérations et dynamiques territoriales
- ↓ Pratiques addictives
- ↓ Santé participative
- ↓ Santé mentale
- ↓ Nutrition
- ↓ Santé et développement durable
- ↓ Santé des adolescents
- ↓ Accès aux soins
- ↓ Autres ressources



#### Rappel des éléments de diagnostic

Éléments de synthèse – Quelques chiffres clés

#### Identification des déterminants à investir

Éléments de synthèse – Déterminants à investir

#### Identification des objectifs spécifiques

Éléments de synthèse – Objectifs spécifiques

#### Carte partenariale par champs de compétences des acteurs locaux

Éléments de synthèse – Acteurs ressources et dispositifs existants

→ **Pour accéder à l'espace ressources des RDV santé en QPV**



## Accompagnement et animation des réseaux PRE et Cités éducatives

Engagée depuis 2018 pour les Programmes de réussite éducative (PRE) puis élargie aux Cités éducatives à partir de 2020, cette action vise à favoriser l'interconnaissance, le partage d'informations et l'échange de pratiques entre les acteurs de la réussite éducative en Normandie.

En 2025, l'ORS-CREAI Normandie a poursuivi l'animation de ces réseaux à travers différents formats favorisant le partage d'expériences et la montée en compétences des acteurs. Des rencontres en visioconférence ont notamment été organisées afin de mieux connaître les contextes d'intervention des PRE et des Cités éducatives, d'identifier les besoins communs et de favoriser les échanges de pratiques.

Des webinaires thématiques ont également été proposés, notamment autour des compétences psychosociales (CPS), ainsi que des temps de partage d'actualités, d'outils et d'expériences entre pilotes de PRE et de Cités éducatives. Certains de ces temps ont bénéficié de l'intervention de professionnels extérieurs afin d'apporter un éclairage complémentaire et une prise de recul sur les enjeux rencontrés.

Par ailleurs, des rencontres régionales et départementales ont réuni les PRE, les Cités éducatives ainsi que d'autres acteurs concernés par les enjeux de réussite éducative. Structurées autour de temps d'échanges et d'ateliers, ces rencontres avaient pour objectif de favoriser les coopérations, de mieux appréhender les problématiques actuelles et de construire collectivement des pistes d'action adaptées aux réalités des territoires. L'ensemble de ces journées a rassemblé 320 participants.



*Financement ANCT*

## Animation du réseau régional des délégués du préfet en charge de la politique de la ville

Initiée en 2020, l'animation du réseau des onze délégués du Préfet normands se traduit par des temps d'échanges en visioconférence et la tenue d'un séminaire de travail annuel. L'objectif est de proposer un espace d'échange de pratiques entre départements, de favoriser des dynamiques de soutien entre pairs et de faciliter la prise de poste et l'intégration des nouveaux délégués.

L'animation et le secrétariat des séances est assurée par l'association dans sa fonction de Centre ressources politique de la ville. En 2025, le réseau s'est retrouvé à 2 reprises en visioconférence (juillet – septembre). Le séminaire annuel s'est tenu le 7 mars 2025 avec 5 temps de travail thématiques dédiés à la tranquillité publique, le statut de Délégué du Préfet, la participation citoyenne, l'ATFPB, le suivi et évaluation des contrats de ville.

A noter également : l'ORS-CREAI Normandie contribue à l'instance interdépartementale d'animation du réseau Etat de la politique de la ville animée par le DREETS de Normandie



*Financement ANCT*



## Participation citoyenne

### Réseau des animateurs de la participation citoyenne

En partant de la dynamique du réseau initialement dédié à l'animation des conseils citoyens, l'ORS-CREAI Normandie anime une démarche de mise en réseau des professionnels mobilisés sur les questions de participation citoyenne en politique de la ville.

En 2025, le réseau s'est réuni une fois, les modalités de rendez-vous ayant évolué vers un temps ouvert à tout public :

- Le webinaire « Fonds de Participation des habitants » : l'Agence nationale de la cohésion des territoires a présenté aux 23 participants ce qu'elle met en œuvre pour favoriser ces budgets à la main des habitants. Des acteurs des quartiers prioritaires de Caen-la-mer ont présenté un exemple d'application sur le terrain.


Dans le prolongement de la journée du Réseau des animateurs de la participation citoyenne de décembre 2024, l'ORS-CREAI Normandie a procédé à la mise en ligne des interventions sur sa chaîne Youtube, et a livré une capitalisation écrite de cette journée régionale « Comment associer autrement les habitant-e-s à la politique de la ville ? ».



Financement ANCT



 Pour accéder à la synthèse de la journée

 Pour accéder au replay du webinaire

## Contribution aux instances de démocratie sanitaire en région – représentation

Au cours de l'année 2025, la représentation de l'association au sein de cette instance régionale de démocratie en santé, a évolué avec les désignations suivantes :

- Pascale DESPRES, Directrice générale de l'ORS-CREAI Normandie (titulaire).
- Corinne LARMOIRE, administratrice de l'ORS-CREAI Normandie (1ère suppléante).
- Marc LONGUET, administrateur de l'ORS-CREAI Normandie (2ème suppléant).

Depuis novembre 2021, Pascale DEPRES, directrice générale de l'ORS-CREAI Normandie occupe le poste de présidente de la CRSA de Normandie. Au-delà des fonctions de présidence, l'ORS-CREAI Normandie est membre de la commission permanente et des commissions spécialisées offre de soins et prévention. Ces mandats prendront fin le 30 septembre 2026.



Financement ARS et Région

## Appui à la DREETS dans la mise en œuvre de ses politiques de solidarités – Accompagnement du Schéma des mandataires judiciaires à la protection des majeurs et des délégués aux prestations familiales en Normandie

### *Animation du groupe de réflexion éthique sur la protection juridique des majeurs*

Depuis 2012, des groupes éthiques sur la protection des majeurs sont organisés au sein des Hauts-de-France et animés par le CREAM Hauts-de-France.

Ils ont pour finalité de permettre à partir de l'analyse des situations concrètes amenées par les professionnels (magistrats, institutions, mandataires associatifs, personnes physiques ou préposées) pour lesquelles une décision a été prise (situation à froid) de mener des réflexions d'ordre éthique, c'est-à-dire de :

- Chercher les éléments, repères qui peuvent aider à une prise de décision ;
- Repérer les différents principes qui agissent dans la situation et qui peuvent s'opposer ;
- Voir et comprendre les éléments de contexte qui sont à prendre en compte.

L'ORS-CREAM Normandie a reçu un avis favorable de la part de la DREETS Normandie pour mettre en œuvre ce projet qui a été intégré au schéma régional des mandataires judiciaires à la protection des majeurs et des délégués aux prestations familiales. En 2024, l'association avait publié et diffusé un appel à candidatures auprès des parties prenantes (juges, médecins, mandataires judiciaires, tuteurs familiaux, personnes protégées).

En 2025, 3 réunions mobilisant une diversité d'acteurs se sont tenues à Hérouville Saint-Clair pour l'ex Basse-Normandie.

### *Autres actions définies dans le Schéma régional et à mettre en œuvre à partir de 2026 :*

- Mise en place d'un comité éthique pour l'ex Haute-Normandie
- Travaux préalables à la refonte du site internet [tutelle-normandie.fr](http://tutelle-normandie.fr)
- Animation de 2 groupes de travail pour préciser les besoins des partenaires et élaboration d'un cahier des charges pour envisager la refonte du site actuel
- Mise en place d'un groupe de travail pour améliorer l'accompagnement des situations dites complexes
- Formation au Facile à lire et à comprendre et à la Pair-aidance afin de faciliter la participation des majeurs protégés
- Actions visant à améliorer la connaissance et à valoriser les effets de la mesure judiciaire d'aide à la gestion du budget familial (MJAGBF)



**Financement DREETS**

## Diffusion des offres d'emploi

En 2025, cette activité s'est poursuivie avec une demande toujours soutenue des établissements et services sociaux et médico-sociaux de la région.

Les bulletins d'offres d'emploi sont diffusés par voie électronique, auprès de 837 destinataires : établissements et services sociaux et médico-sociaux, agences France Travail, aux autres CREAM, et aux personnes qui en font la demande. Une diffusion via le compte LinkedIn de l'association est également réalisée.

En 2025, 150 offres ont ainsi été diffusées.



**Pour accéder aux offres d'emploi**



### Fédération nationale des ORS (Fnors)



#### **Participation au comité des directeurs et aux instances**

L'association ORS-CREAI Normandie a participé aux réunions d'échanges sur les enjeux et les travaux menés au sein des ORS. En 2025, le comité des directeurs s'est réuni à 2 reprises pour la Fnors.

Par ailleurs, Annabelle YON, Directrice adjointe de l'association a rejoint le Bureau de la Fnors en juin en qualité de trésorière adjointe. Le Bureau se réunit a minima 1 fois par mois. Les membres du Bureau participent également à tour de rôle aux réunions d'équipe de la Fnors.

#### **Mobilisation au sein de groupes de travail de la Fnors**

Dans le prolongement des travaux menés en 2017 dans le cadre du projet stratégique de la Fnors, sur les statuts de la Fédération et la convention liant les ORS et la FNORS, l'association a poursuivi en 2025 son implication dans 6 groupes de travail (contribution aux réunions d'échanges et aux productions) :

- **Groupe Délégués à la Protection des Données (DPD/DPO) :** dans le cadre du RGPD, le réseau des ORS doit se mettre en conformité avec les nouvelles réglementations sur la protection des données à caractère personnel. L'association participe au groupe de la Fédération consacré à ce sujet qui réunit des délégués à la protection des données du réseau. L'objectif est de construire, valider et partager les différents outils nécessaires à la mission de DPO/DPD et de constituer ainsi un groupe ressources pour l'ensemble des ORS.

Le groupe s'est réuni régulièrement en 2025, deux fois en visioconférence et une fois en présentiel à Paris, réunion au cours de laquelle la passation de l'animation a été organisée. Ces rencontres ont permis de confronter les pratiques professionnelles, d'identifier les difficultés rencontrées et de partager des pistes de solutions. Comme les années précédentes, un travail de conception d'outils a été mené. Ainsi, quatre groupes de travail ont été constitués autour : de la réalisation d'une fiche repère sur la transparence RGPD (fiche diffusée en novembre 2025), de la création de modèles d'outils RGPD, de la production d'une fiche repère sur l'usage de l'IA au regard du RGPD, de l'analyse de la coresponsabilité de traitement et de la sous traitance dans le cadre des travaux inter ORS. Les membres du groupe ont également accompagné les équipes des ORS dans la rédaction du rapport d'évaluation des accès permanents aux données de la base principale du SNDS, à destination

de la Cnil. Ce travail a fait émerger de nombreuses questions au sein des équipes et du groupe des DPD, conduisant à organiser une intervention de DPD référents SNDS auprès du groupe inter-ORS des utilisateurs du SNDS. Ces échanges ont mis en évidence la diversité des interprétations des éléments du registre des activités de traitement. Ce constat ouvre la voie à un travail à venir, visant à faciliter la compréhension et le remplissage de ce registre et apporter les informations nécessaires pour les démarches réglementaires (rapports, déclarations, demandes d'autorisation...).

- **Groupe utilisateurs SNDS :** les ORS sont habilités à accéder au Système national des données de santé (SNDS). Son utilisation soumise à autorisation et certification est complexe et la Fédération a impulsé la mise en œuvre d'un groupe d'utilisateurs afin de faciliter le partage d'expériences et de valider les méthodologies d'extraction au sein du réseau. Le groupe de travail s'est réuni 1 fois en 2025 couplé à des échanges mails réguliers entre les membres du groupe.
- **Groupe santé environnement : L'ORS-CREAI Normandie a participé en 2025 à la réflexion collective au sein des ORS sur l'observation en santé environnement en région (3 réunions). Ce groupe a ainsi produit un fichier contenant l'ensemble des indicateurs disponibles et créé des fiches méthodologiques d'utilisation de certains de ces indicateurs. L'ORS-CREAI Normandie a participé à deux des quatre sous-groupes mis en place :**
  - o Intégration d'un chapitre santé environnement dans l'outil de calcul MocaO et mise à disposition des indicateurs disponibles.
  - o Réflexion sur une méthodologie de caractérisation de l'impact du changement climatique sur la santé.
  - o Réflexion sur la mise en œuvre de travaux « One Health »
  - o Production de fiches méthode
- **Groupe Communication (en co-animation) :** une réflexion sur les outils de communication de la Fédération a été jugée prioritaire par les instances de la Fédération. L'ORS-CREAI Normandie est ainsi membre du groupe communication et a participé

dans un premier temps à la refonte du site Internet de la FNORS et de sa charte graphique et à la mise en œuvre de la publication « Epitomé » valorisant les travaux des ORS.

En 2025, le groupe qui s'est réuni 3 fois, a travaillé en lien avec le Groupe technique de SCORE-Santé sur différents supports de communication à l'occasion de l'ouverture du nouveau site SCORE-Santé : communiqué de presse, lettre d'information, site Internet de la Fnors. Un nouveau support de communication a été créé : un marque page recto/verso valorisant la Fnors et SCORE-Santé. Il est distribué à l'occasion de congrès nationaux, lors de rencontres et est mis à disposition des ORS pour communiquer en région. Dans le cadre d'actions de communication thématiques (infographies, chiffres-clés...), un certain nombre d'ORS ont mis en place un calendrier de suivi des journées (semaines ou mois) nationales/européennes/internationales en lien avec les thématiques sanitaires et sociales. Chaque année, ce calendrier est actualisé collectivement. Pour ce faire, le groupe Communication a réalisé un fichier détaillé sur la base des calendriers déjà existants et en apportant des compléments. Le fichier produit a été partagé avec l'ensemble des ORS. Par ailleurs, lors du séminaire des ORS, un atelier dédié à la mise en place d'une communication nationale a permis de poser les bases d'un cahier des charges pour une future communication nationale.

En fin d'année, une carte de vœux a été réalisée et diffusée aux partenaires de la Fnors et sur LinkedIn.

- Groupe CAP (en co-animation) :** L'ORS-CREAI Normandie co-anime le groupe « Capitalisation des bonnes pratiques (CAP) » depuis mai 2023. Après une année de recensement des bonnes pratiques produites dans les groupes de travail inter-ORS et les projets partenariaux, le groupe a construit une lettre Info à destination des salariés des ORS la lettre d'information Récap. Cette lettre publiée deux fois par an présente les dernières actualités en termes de bonnes pratiques de chacun des groupes de travail, un zoom sur une thématique particulière et une proposition de ressources à lire ou à voir. Le groupe de travail s'est réuni 3 fois en 2025.

- Groupe Études qualitatives :** Ce groupe qui a pour objectif d'améliorer l'interconnaissance au sein du réseau des ORS, le partage d'expériences et de pratiques, la mutualisation les réflexions sur les méthodes, outils est composé de 15 membres. En 2025, les travaux du groupe se sont centrés sur l'identification des besoins et attentes, la présentation d'outils de retranscription, de tri des données, de bibliographie et le partage d'informations et sollicitations. Le groupe de travail s'est réuni 1 fois en 2025.

### Séminaire des salariés – Mobilisation pour l'organisation et la participation à l'animation

La Fédération nationale des observatoires régionaux de la santé (Fnors) et les ORS ont organisé du 21 au 23 mai 2025 à La Rochelle, le troisième séminaire interne au réseau des Observatoires régionaux de la santé (ORS). Il a porté sur la thématique suivante : Ensemble, faisons vivre le projet stratégique.

Cette rencontre a rassemblé près d'une centaine de participants venus de l'ensemble des ORS de l'Hexagone et de l'Outre-mer adhérents à la Fédération. Pour cette édition, l'accent a été placé sur la mise en œuvre du projet stratégique 2024-2028 de la Fnors et des ORS, adopté en juin 2024 lors de l'assemblée générale de la Fnors. Des thématiques portant des enjeux forts en termes de santé publique, comme One Health ou en lien avec les pratiques professionnelles, notamment avec le développement de l'intelligence artificielle, ont été abordées.

[→ Pour accéder au site Internet](#)



## Fédération nationale des CREAI (Ancreai)

### Participation au comité des directeurs

Le comité des directeurs se réunit 11 fois par an en visioconférence et/ou en présentiel.

### Mobilisation au sein de groupes de travail de l'ANCREAI

- **GT Transformation de l'offre** : face aux enjeux de la transformation de l'offre, le groupe de travail s'est réuni à de nombreuses reprises en 2025 afin de construire une méthodologie d'accompagnement des structures à cette transformation. Chaque étape de l'accompagnement, du cadrage des travaux jusqu'au plan d'action a été travaillée en sous-groupe. Les travaux se poursuivent en 2026.
- **GT Prévention dépistage cancer** : dans le prolongement de l'étude réalisée par l'ANCREAI sur la prévention et le dépistage des cancers chez les personnes en situation de handicap vieillissantes, un groupe de travail s'est constitué pour poursuivre les travaux. L'ORS-CREAI Normandie y participe afin de faire le relais des propositions nationales auprès des acteurs régionaux (CRCDC, RSV).
- **GT Protection de l'enfance** : il a pour objet de mutualiser les outils et les supports et de travailler sur les thématiques intéressant le secteur de la protection de l'enfance. Il se réunit 3 à 4 fois par an.

## Réseau national des Centres ressources politique de la ville (RNCRPV)

### Participation à l'animation du réseau

Le réseau national des centres de ressources politique de la ville (RNCRPV), qui existe depuis plus de 15 ans, s'est engagé en 2023 dans un travail de structuration qui a abouti à la création officielle d'une association dédiée. Dans une volonté de gouvernance transversale, le conseil d'administration élu en janvier 2024 est composé de présidents, de directeurs et de membres des équipes des CRPV, avec un nombre de voix égal.

Pour asseoir ce nouveau fonctionnement, l'ORS-CREAI Normandie mobilise sa direction pour participer aux réunions des directeurs et directrices organisées toutes les 3 semaines (format court en visioconférence). En parallèle, la présidente et un administrateur contribuent à la conférence des présidents. L'équipe est également engagée dans de plusieurs groupes de travail thématiques (cf.infra).



- **GT Formation** : L'ORS-CREAI Normandie anime ce groupe qui se réunit deux fois par an. Il a pour objectifs de partager les bonnes pratiques concernant la gestion et l'offre de formation d'un organisme de formation.
- **GT Arsene** : L'ORS-CREAI Normandie a participé à l'actualisation d'ARSENE, logiciel développé au sein de la fédération afin de soutenir l'évaluation interne.

### Séminaire des présidents, directeurs et conseillers techniques

Le séminaire annuel s'est déroulé du 9 au 10 juillet 2025 à Tours. La thématique retenue était « Mission IGAS : comment accompagner la transformation de l'offre ? ».



### Mobilisation au sein de groupes de travail du RNCRPV

L'association a poursuivi en 2025 son implication dans les groupes de travail du RNCRPV.

Elle a assuré la coanimation de 2 groupes thématiques :

- **Santé** (3 réunions) – Co-pilotage ORS-CREAI Normandie et Profession banlieue  
Comme les années précédentes, les objectifs et sujets de travaux du GT portent sur le partage d'actualités des actions menées par les CRPV et les actualités nationales sur la santé en 2025, ainsi que le partage de ressources thématiques.  
L'année 2025 est marquée par des travaux sur la santé mentale dans le cadre de la production de contribution collective des CRPV prévue par le cadre de référence (publication prévue à l'automne 2026). Le groupe a produit une analyse des contrats de ville sous le prisme de la santé mentale.

Par ailleurs le GT a rencontré et échangé avec des partenaires : Tiers-lieu santé à Givors (Rhône) ; l'ANCT pour échanger sur leur enquête de la santé dans les nouveaux Contrats de ville ; le Réseau français des Villes santé (RfVS) et la FNORS.

L'ORS-CREAI Normandie est intervenu au nom du Groupe de travail santé du RNCRPV lors du webinaire "Données, santé et action publique locale" le 18 septembre organisé par le Hub des Territoires et le Réseau français des villes santé (RfVS)..

- **Transition écologique et politique de la ville** (12 réunions) – Co-pilotage ORS-CREAI Normandie et IREV)

En 2025, le groupe a poursuivi et intensifié son travail autour des enjeux de transition écologique dans les quartiers prioritaires à travers plusieurs projets complémentaires.

Deux webinaires ont été organisés : le premier, co-construit avec l'UNADEL, portait sur les liens entre transition écologique et contrats de ville ; le second, intitulé « Face au changement climatique, quelles stratégies d'adaptation dans les quartiers prioritaires ? » a mis en valeur des expériences pour les quartiers sur les Hauts-de-France et en Centre Val de Loire. Ces temps d'échange ont permis de valoriser des expériences de terrain, d'apporter des éclairages méthodologiques et de favoriser le partage entre professionnels.

En parallèle, le RNCRPV a engagé la refonte du site « Enjeux croisés », désormais intitulé « Quartiers et Transition juste », avec l'objectif de proposer une ressource structurée et accessible recensant des outils, analyses et retours d'expériences autour des enjeux environnementaux en politique de la ville. L'ORS-CREAI Normandie a été particulièrement impliqué dans ce projet, qui vise notamment à mieux mettre en évidence les liens entre enjeux sociaux et environnementaux, tout en valorisant les productions des centres de ressources et les initiatives des territoires.

- **Évaluation et mesure d'impact - Co-pilotage ORS-CREAI Normandie, ORIV et Trajectoire ressources**  
L'association est également impliquée dans l'animation du groupe de travail « Évaluation et mesures d'impact » (6 réunions sur l'année). L'objectif du groupe était d'échanger autour des enjeux d'évaluation avec des formats variés : exposés, retours d'expériences, débats, ateliers de production etc...

L'ORS-CREAI Normandie participe également aux travaux nationaux du réseau sur 4 autres thématiques : Education (4 réunions), Egalité femmes – hommes (5 réunions), Participation citoyenne (4 réunions) et Question urbaines (7 réunions).

### **Regroupement des équipes**

Les équipes des centres de ressources politique de la ville (CRPV) se sont retrouvées pour le 10ème regroupement annuel du réseau national des CRPV (RNCRPV) à La Friche de la Belle de Mai à Marseille, du 8 au 10 octobre 2025. Moment très précieux pour l'ensemble du réseau, ces rencontres sont le fruit de plusieurs mois de travail et de préparation avec l'Agence nationale de cohésion des territoires.

L'après-midi du mercredi 8 octobre a été dédiée à l'accueil des équipes et gouvernances des 20 CRPV.

Le jeudi 9 octobre, la journée des partenaires a permis à l'ANCT et au RNCRPV de mettre en avant les coopérations interacteurs dans la politique de la ville à travers à barcamp. Elle a également permis la présentation de la 7ème édition du rapport Paroles d'habitant-es intitulée « Se sentir en (in)sécurité dans les quartiers populaires », fruit d'un partenariat entre le RNCRPV et la Fédération des Centres Sociaux et Socioculturels de France (FCSF). Le vendredi 10 octobre matin a été dédié au réseau national des CRPV, son fonctionnement et le suivi des chantiers nationaux.



➔ **Retourner les temps forts de ces 3 journées en vidéos**



# Temps forts régionaux et départementaux

L'ORS-CREAI Normandie a organisé et/ou participé à des temps forts nationaux, régionaux, départementaux et locaux.

## Organisations ou co-organisations

### Séminaire de NEO : Précarité alimentaire, Partageons les constats pour mieux agir – 25 avril 2025

*Financement DREETS, ARS et Région*

Co-organisation avec l'ORS de la seconde journée thématique de la Plateforme Normandie Etudes Observation consacrée à la précarité alimentaire. Cette journée qui s'est tenue à Caen qui a réuni une centaine d'acteurs et avait pour objectif de :

- Partager les constats sur l'insertion et l'emploi en région Normandie et faire connaître les dispositifs d'observation existants
- Identifier les acteurs et dispositifs mobilisés sur ces questions
- Présenter des actions inspirantes mises en place pour lutter contre la précarité alimentaire, à la lumière de travaux de diagnostic partagé.

[Accéder aux ressources partagées lors de cette journée](#)

### Journée réseau Cités éducatives de Seine-Maritime – 6 juin 2025

*Financement ANCT*

Le 6 juin 2025 à Rouen, organisé à l'initiative de la Préfecture de la Seine-Maritime et animé par l'ORS-CREAI Normandie, cet événement a rassemblé l'ensemble des acteurs des Cités éducatives du territoire seinomarin : les équipes de pilotage, ainsi que de nombreux partenaires.

[Retrouver les éléments forts de cette journée](#)

### Journée régionale : repérage et accompagnement des jeunes de 16 à 25 dans les QPV normands – 17 juin 2025

*Financement ANCT*

Journée régionale : repérage et accompagnement des jeunes de 16 à 25 dans les QPV normands – 17 juin 2025  
Financement ANCT

Le 17 juin 2025 à Canteleu, 80 acteurs se sont réunis lors d'une journée régionale thématique organisée par l'ORS-CREAI Normandie.

Cet événement, réalisé en partenariat avec la DREETS Normandie, la Région Normandie, la Ville de Canteleu, la Ville de Rouen, le Havre Seine Métropole, l'ARML Normandie, l'Insee Normandie, l'AFPA Normandie et France Travail, a permis de partager des expériences et de co-construire de solutions pour mieux accompagner les jeunes de 16-25 ans dans les QPV normands.

[Retrouver les éléments forts de cette journée](#)

### Aménagement et urbanisme favorable à la santé : des co-bénéfices santé(s), nature et climat – 30 septembre 2025

*Financement ARS et Région*

L'ORS-CREAI en partenariat avec l'ANBDD, le CEREMA et PSN a organisé la seconde journée régionale dédiée à l'urbanisme favorable à la santé. Cette journée avait pour objectifs :

- De favoriser l'interconnaissance entre acteurs de la santé, du développement durable, de l'aménagement pour mieux coopérer.
- Acculturer l'ensemble des acteurs sur l'Urbanisme favorable à la santé et sur les co-bénéfices.
- Partager des retours d'expériences, des outils et des témoignages.
- Donner envie de s'engager dans l'action.

Plus d'une centaine de personnes ont participé à cette journée d'échanges.

[Retrouvez la synthèse de cette journée](#)

### Forum politique de la ville – 13 novembre 2025

*Financement ANCT*

Organisation du second forum normand consacré à la Politique de la ville. L'ORS-CREAI Normandie a ainsi proposé à Caen un temps de rencontre, de partage et d'échanges dédié à cette politique publique innovante, structurante et tout simplement essentielle pour les habitants des quartiers prioritaires de la politique de la ville.

En 2025, le Forum normand de la politique de la ville a plus particulièrement abordé les enjeux de cadre de vie

inclusif, dans un contexte de réflexions sur un troisième programme national de rénovation urbaine sont en cours et de renouvellement des conventions sur l'abattement de la taxe foncière sur les propriétés bâties (A-TFPB).

[Accéder à la capitalisation de la journée](#)

## Journée normande de la réussite éducative – 21 novembre 2025

Financement ANCT

La 2<sup>ème</sup> édition de la Journée normande de la réussite éducative 2025 s'est tenue à l'Atelier d'Hérouville Saint-Clair.

L'événement a été co-organisé par l'ANARE et l'ORS-CREAI Normandie, avec le soutien de la Ville Hérouville Saint-Clair, et la participation de la DREETS Normandie, de l'Insee Normandie et de la Préfecture de l'Eure. Elle a mobilisé près de 200 acteurs du territoire autour d'un enjeu central : agir pour le bien-être des enfants et des jeunes dans les QPV normands.

[Retrouver les éléments forts de cette journée](#)

## Rendez-vous de la santé en QPV – 2 décembre 2025

Financement ARS et Région

Co-organisation avec Promotion Santé Normandie de rencontres depuis 2019.

En 2025, le fil rouge de la journée portait sur les enjeux de santé mentale et les environnements favorables à la santé, que ce soit à domicile, dans le quartier ou à l'école.

Objectifs de la journée :

- Permettre aux professionnels d'adopter de nouvelles compétences dans leur accompagnement aux projets de santé et/ou à leur mise œuvre (stratégies efficaces tenant compte des contextes locaux, adaptées aux dynamiques dans les quartiers)
- Favoriser l'échange d'expériences et de bonnes pratiques pour mener des projets en santé dans les quartiers populaires
- Partager des retours d'expériences, outils et bonnes pratiques
- Offrir un espace pour les professionnels, afin qu'ils partagent leur point de vue et leurs besoins pour agir en santé.

La matinée a débuté par un temps d'accueil et une table ronde intitulée « La santé mentale, grande cause nationale ! Au-delà de l'accès aux soins, que faire ? ». Apports théoriques et retours de terrain ont permis d'explorer les liens entre cadre de vie, logement, dispositifs éducatifs et santé mentale, ainsi que la place des habitants dans la création d'environnements bienveillants.

L'après-midi a été consacrée à des ateliers pratiques pour travailler sur des projets concrets autour de la santé mentale, de la nutrition, des pratiques addictives et du plaidoyer en santé. Grâce à un carnet de bord dédié, les participants ont commencé à réfléchir à un projet favorable à la santé.

[Retrouver les éléments forts de cette journée](#)

## Interventions

### Activité physique adaptée – 13 mai 2025

Financement ARS-CRSA

Intervention de l'ORS-CREAI Normandie à l'occasion de la matinée d'échanges organisée par la Commission spécialisée prévention (CSP) de la CRSA Normandie et intitulée « Activité Physique Adaptée (APA) : Quelle place dans l'accompagnement des publics en situation de précarité »

Cette rencontre visait à rapprocher les professionnels du sport santé et ceux accompagnant les personnes en situation de précarité et d'exclusion. En favorisant le dialogue et la coopération, elle ambitionnait de démocratiser l'APA, en l'adaptant aux besoins et réalités de ces publics, afin d'en faire un véritable levier d'accompagnement et d'inclusion.

L'ORS-CREAI Normandie a présenté à cette occasion des éléments sur les freins à la pratique d'une activité physique et sportive avec un focus sur les QPV.

### Onco&Co : Diagnostic régional de Cancérologie en Normandie – 5 juin 2025

Financement ARS, Région et ANCT

Intervention de l'ORS-CREAI Normandie à la journée régionale organisée par le réseau Onco Normandie. L'ORS-CREAI Normandie a ainsi introduit les échanges de la journée par une synthèse des éléments épidémiologiques travaillés dans le cadre du Diagnostic Régional du Cancer en Normandie DRCN (cf. p 22).



## Interventions (suite)

### **Quelles solutions pour lutter contre les déserts médicaux et faciliter l'accès aux soins ? – 18 juin 2025**

*Financement ARS et Région*

Contribution de l'ORS-CREAI Normandie à l'occasion d'une table ronde publique consacrée à la démographie médicale et à l'accès aux soins organisée à La Cambe (Calvados).

### **Données de santé à l'échelle locale et infra-communale : enjeux et limites – 18 septembre 2025**

*Financement ARS et Région*

Intervention de l'ORS-CREAI Normandie lors du webinaire consacré aux données de santé locales organisé par la Banque des territoires et le Réseau Français Ville-Santé.

### **Journée nationale des nouvelles Cités éducatives – 15 septembre 2025**

*Financement ANCT*

Dans le cadre de la contribution du réseau national à l'animation des Cités, Intervention de l'ORS-CREAI Normandie dans le cadre de l'animation d'un atelier de travail consacré à la gestion financière et aux appels à projets, à destination des nouvelles Cités éducatives labellisées. Cet atelier a réuni les troïkas, les élus, les chefs de projets opérationnels (CPO), ainsi que les partenaires stratégiques et financiers.



# 04 MONTÉE EN COMPÉTENCES DES ACTEURS

## 1. Formations

- P 46 ..... Démarche qualité de l'organisme de formation
- P 46 ..... Formation des professionnels dans l'utilisation des logiciels de comptabilité, paie, planning et facturation
- P 46 ..... Formation des professionnels sociaux et médico-sociaux
- P 47 ..... Contribution à des formations existantes

## 2. Missions techniques

- P 48 ..... Webinaires
- P 48 ..... Assistance technique mutualisée et interventions sur site (outils CEGI) / Audite
- P 48 ..... Conseil technique auprès des ESMS
- P 48 ..... Réponse aux demandes d'appui des acteurs du champ médico-social
- P 49 ..... Aide au diagnostic local santé, appui à l'évaluation en santé, contribution à des groupes ou commissions de travail
- P 50 ..... Réponses aux demandes d'appui dans le champ de la politique de la ville

# Formations

➔ Pour accéder au catalogue de formation



## Démarche qualité de l'organisme de formation

L'ORS-CREAI Normandie a poursuivi sa mission de montée en compétences des professionnels et des familles. L'association est certifiée Qualiopi au titre de son activité d'organisme de formation. Quelques chiffres clés en 2025 : 26 actions de formation, 61 journées de formation, 321 apprenants, Les formations les plus demandées en 2025 sont « Autodétermination – Apprentissage du pouvoir d'agir » et « Promouvoir la bientraitance : droits des personnes accompagnées et bonnes pratiques professionnelles ».

## Formation des professionnels dans l'utilisation des logiciels de comptabilité, paie, planning et facturation

- La gestion de la paye avec Paye First : 1 sessions de 3 jours, 2 participants
- Les Ressources Humaines avec First : 1 session d'un jour, 1 participant
- Le budget prévisionnel avec BP First : 1 session de 2 jours, 2 participants



**Financement Établissements et services médico-sociaux**

## Formations des acteurs de la politique de la ville

- Découverte de la politique de la ville : comprendre l'histoire, le cadre et l'écosystème de la politique de la ville (2 sessions, à Saint-Etienne-du-Rouvray et à Hérouville Saint-Clair) : 32 personnes formées.



**Financement DREETS-ANCT**

## Formations des professionnels sociaux et médico-sociaux

### Formation intra établissement

- Bientraitance
  - » Promouvoir la bientraitance : droits des personnes accompagnées et bonnes pratiques professionnelles (1 session)
  - » Piloter une démarche de bientraitance et de prévention de la maltraitance (1 session)
  - » Prévenir et repérer les maltraitements - Promouvoir la bientraitance : droits des personnes accompagnées et bonnes pratiques professionnelles (2 sessions)

- **Projet d'établissement**
  - » Élaborer son projet d'établissement : méthodologie, recommandations des bonnes pratiques professionnelles et qualité de l'accompagnement, perspectives (1 session)
  - » Élaborer le projet d'établissement ou de service (1 session)
  - » Recueillir et valoriser la parole des parties prenantes : de l'outil à l'action dans le projet d'établissement (1 session)
- **Évaluation des ESSMS**
  - » Conduire sa démarche d'évaluation de la qualité de services avec ARSENE (1 session)
  - » Se préparer à l'évaluation des ESSMS (1 session)
- **Autodétermination - Apprentissage du pouvoir d'agir (2 sessions)**
- **S'approprier la nomenclature SERAFIN-PH et l'intégrer dans les projets personnalisés d'accompagnement (PPA) (2 sessions)**
- **Service territorial d'accès aux ressources transdisciplinaires (START) - Troubles du neurodéveloppement (1 session)**
- **La coordination de parcours (1 session)**
- **Projet habitat inclusif (1 session)**



**Financement Établissements et services médico-sociaux**

## Contribution à des formations existantes

### **Interventions universitaires**

- Les parties prenantes, les objectifs, le cadre de contractualisation de la politique de la ville (IAE de Caen),
- Les politiques publiques dans le champ du handicap et la méthodologie d'élaboration des CPOM (IAE de Caen),
- Certificat universitaire « Devenir un(e) patient(e), une personne ressources » (Promotion santé Normandie).



**Financement ARS - Région**



## Webinaires

- Le conseil de la vie sociale : nouveautés, enjeux et mises en œuvre (27 février 2025)
- Compétences Psychosociales (22 avril 2025)
- Mettre en place un Fonds de participation des habitants (10 juin 2025)
- La connexion des enjeux d'accueil et d'intégration dans la politique de la ville (23 juin 2025)
- Hygiène et handicap : on se mouille ! – Promotion santé handicap (30 juin 2025)
- Evaluation des ESSMS : donner de la voix aux accompagnés traceurs : et après, on fait quoi ? (13 novembre 2025)
- Diagnostic régional santé environnement (16 décembre 2025)
- Bienveillance en action : comprendre, prévenir, construire ensemble (9 décembre 2025)



Financement Établissements et services médico-sociaux, ANCT, ARS et Région

## Assistance technique mutualisée et interventions sur site (outils CEGI) / Audit

Les associations membres du groupe informatique (cf. p 33) ont souhaité disposer d'une assistance technique mutualisée et dédiée aux utilisateurs du groupe.

L'ORS-CREAI Normandie assure donc, à la demande des associations membres, une assistance informatique visant à accompagner les utilisateurs des progiciels (actuellement ceux proposés par la Société CEGI), dans une perspective de renforcement de leur autonomie. Cette assistance qui passe par la mutualisation d'un poste, permet une réponse de première ligne en cas de difficulté dans l'utilisation des progiciels, l'éditeur assurant une assistance de 2ème ligne. Il peut s'agir de simples conseils d'utilisation ou d'interventions techniques un peu plus lourdes, sur site ou à distance.

Par ailleurs, en cas d'installation de nouveaux modules ou logiciels, l'ORS-CREAI Normandie peut être amené à réaliser de manière complémentaire, un travail d'audit et de paramétrage spécifique.



Financement Établissements et services médico-sociaux

## Conseil technique auprès des ESMS

- AAJD - Accompagnement à l'élaboration du projet d'établissement du DADP
- EHPAD Jean Ferdinand de Saint Jean - Accompagnement à l'écriture du projet d'établissement
- SAFE AAJB - Evaluation et amélioration continue
- Centre départemental de l'enfance de la Manche - Accompagnement dans l'élaboration du projet d'établissement
- ADSEAM - Accompagnement dans l'élaboration du projet d'établissement MAS
- ADSEAM - Accompagnement formalisation dispositif et écriture des projets de dispositif
- DITEP Vallée de l'Odon - Projet d'établissement



Financement Établissements et services médico-sociaux

## Réponse aux demandes d'appui des acteurs du champ médico-social

L'ORS-CREAI Normandie constitue un espace ressources et un outil d'aide à la décision pour les acteurs de l'action sociale et médico-sociale œuvrant sur les territoires.

Dans cette perspective, l'association assure des missions d'animation via l'organisation de groupes de travail, d'appui du travail en réseau voire de conseil auprès des professionnels de ces champs, des usagers et de leur famille, regroupés en association. Priorité est donnée : aux petites et moyennes associations moins dotées en ressources techniques ; aux interventions en soutien au mouvement de transformation de l'offre qui impacte fortement les pratiques professionnelles et de réseau et à l'accompagnement des associations d'usagers afin de les soutenir dans leurs actions et l'expression des besoins et attentes des personnes accompagnées et de leur famille.

En 2025, l'ORS-CREAI Normandie s'est engagé dans les démarches suivantes :

- Appui méthodologique : conseil et fourniture de données auprès des communautés 360. Fourniture de données pour réponse à appel à projet, conseils sur le suivi de projets, diagnostic mise en place dispositif médico-social.

- Contribution et animation de groupes ou commissions de travail régionaux ou départementaux et événements : participation au comité scientifique de Qualva (organisation de la journée régionale), contribution à la journée interfédérale sur la santé mentale (novembre 2025), Norm'handicap.
- Interventions : Chiffres clés du handicap auprès de la CDCA 14, Intervention dans le cadre d'une formation Education nationale/ARS sur les conduites prostitutionnelles chez les mineurs, ...
- Appui aux Dispositifs d'Appui à la Coordination (DAC).



### Financement ARS

## Aide au diagnostic local santé, appui à l'évaluation en santé, contribution à des groupes ou commissions de travail

L'association a répondu tout au long de l'année, dans la mesure de ses moyens et dans le cadre de ses missions et compétences, aux demandes d'appui des acteurs des territoires. Ces appuis viennent en complément des diagnostics locaux de santé (cf. p 24), de la mise à disposition d'indicateurs standardisés (cf. p 25), de la participation au groupe de travail sur les cancers (cf. p 22) et de la contribution aux temps nationaux, régionaux, départementaux et locaux (cf. p 42).

Ces acteurs issus du monde institutionnel, associatif ou autre, sollicitent majoritairement l'association pour de la fourniture de données socio-démographiques et d'état de santé de la population. Ces demandes sont souvent l'occasion pour l'association de travailler des indicateurs sur des territoires façonnés à la demande.



## En 2025, l'association a apporté son appui à de nombreux acteurs du territoire normand :

- Appui au diagnostic territorial de santé pour le Réseau Territorial de Promotion de la Santé (RTPS) avec la fourniture d'indicateurs sociodémographiques, de mortalité, morbidité d'offre et d'accès aux soins de :
  - o la Communauté d'agglomération du Cotentin,
  - o la Communauté de communes Interrégionale Aumale - Blangy-sur-Bresle,
  - o la Communauté de communes Côtes d'Albâtre,
  - o la Communauté de communes Terre d'Auge,
  - o des Communautés de communes Côte Ouest Centre Manche et Baie du Cotentin.
- Fournitures d'indicateurs socio-démographiques, sanitaires et d'offre de soins dans le cadre d'un projet de Centre ressources territorial pour la personne âgée (territoire de Gournay-en-Bray).
- Fournitures d'indicateurs socio-démographiques, sanitaires et d'offre de soins dans le cadre de la préfiguration d'un atelier santé ville sur la Communauté de communes Intercom Bernay Terres de Normandie
- Appui à l'Atelier Santé Ville de Cherbourg dans la mise en œuvre d'une enquête sur la précarité alimentaire
- Appui à la Communauté d'Agglomération d'Argentan concernant la thématique de la Nutrition précarité

## Illustrations des supports partagés

**SOMMAIRE**

- ✓ Diagnostic local de santé - Méthodologie
- ✓ Profil socio-démographique des habitants
- ✓ Offre de soins et de services sur le territoire & accès aux soins
- ✓ Etat de santé des habitants
- ✓ Etat de santé des personnes âgées
- ✓ L'offre de soins et de services sur le territoire
- ✓ Les maladies de l'apoptose cardiovasculaire
- ✓ Les maladies chroniques
- ✓ Zoom sur :
  - La santé mentale
  - La santé environnementale
  - La santé des personnes âgées
  - La santé des personnes en situation de handicap

**PROFIL SOCIO-DÉMOGRAPHIQUE DES HABITANTS ET CADRE DE VIE**  
Population

- Un territoire qui présente une décroissance démographique
- Une population concentrée sur Cherbourg-en-Cotentin

**En chiffres**

- 178 020 habitants dans l'EPCI (2019)
- 0,31% croissance annuelle de l'EPCI (2019-2020)
- 77 808 habitants à Cherbourg-en-Cotentin (2019)
- Soit 43,7% de la population de l'EPCI (2019)

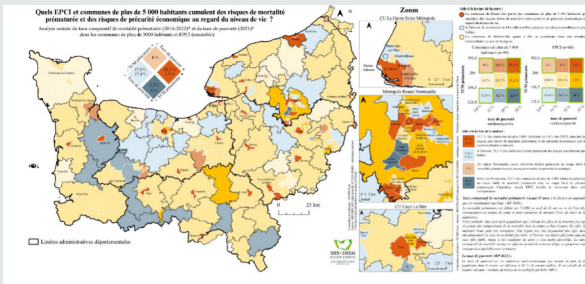
**Indicateurs socio-démographiques, d'offre de soins et de mortalité**  
Méthodologie : ICHS des communautés de communes Côte Ouest Centre Manche et Baie du Cotentin  
En appui de l'ORS-CREAI Normandie financé par l'ARS de Région Normandie

Indicateur	Normandie	Manche	Cherbourg-en-Cotentin	Manche	Cherbourg-en-Cotentin	Manche	Cherbourg-en-Cotentin
Densité de population	224	113	62,3	42,7	51,9	207	229
Population de moins de 25 ans	20,1%	19,1%	19,1%	19,1%	19,1%	19,1%	19,1%
Population de plus de 65 ans	20,1%	20,1%	20,1%	20,1%	20,1%	20,1%	20,1%
Population de 25 à 64 ans	59,8%	60,8%	60,8%	60,8%	60,8%	60,8%	60,8%
Population de 15 à 24 ans	10,1%	10,1%	10,1%	10,1%	10,1%	10,1%	10,1%
Population de 25 à 64 ans	49,7%	50,7%	50,7%	50,7%	50,7%	50,7%	50,7%
Population de 65 ans et plus	20,2%	20,2%	20,2%	20,2%	20,2%	20,2%	20,2%
Population de 75 ans et plus	10,1%	10,1%	10,1%	10,1%	10,1%	10,1%	10,1%
Population de 85 ans et plus	3,0%	3,0%	3,0%	3,0%	3,0%	3,0%	3,0%
Population de 95 ans et plus	0,5%	0,5%	0,5%	0,5%	0,5%	0,5%	0,5%
Population de 100 ans et plus	0,1%	0,1%	0,1%	0,1%	0,1%	0,1%	0,1%
Population de 105 ans et plus	0,0%	0,0%	0,0%	0,0%	0,0%	0,0%	0,0%
Population de 110 ans et plus	0,0%	0,0%	0,0%	0,0%	0,0%	0,0%	0,0%
Population de 115 ans et plus	0,0%	0,0%	0,0%	0,0%	0,0%	0,0%	0,0%
Population de 120 ans et plus	0,0%	0,0%	0,0%	0,0%	0,0%	0,0%	0,0%
Population de 125 ans et plus	0,0%	0,0%	0,0%	0,0%	0,0%	0,0%	0,0%
Population de 130 ans et plus	0,0%	0,0%	0,0%	0,0%	0,0%	0,0%	0,0%
Population de 135 ans et plus	0,0%	0,0%	0,0%	0,0%	0,0%	0,0%	0,0%
Population de 140 ans et plus	0,0%	0,0%	0,0%	0,0%	0,0%	0,0%	0,0%
Population de 145 ans et plus	0,0%	0,0%	0,0%	0,0%	0,0%	0,0%	0,0%
Population de 150 ans et plus	0,0%	0,0%	0,0%	0,0%	0,0%	0,0%	0,0%
Population de 155 ans et plus	0,0%	0,0%	0,0%	0,0%	0,0%	0,0%	0,0%
Population de 160 ans et plus	0,0%	0,0%	0,0%	0,0%	0,0%	0,0%	0,0%
Population de 165 ans et plus	0,0%	0,0%	0,0%	0,0%	0,0%	0,0%	0,0%
Population de 170 ans et plus	0,0%	0,0%	0,0%	0,0%	0,0%	0,0%	0,0%
Population de 175 ans et plus	0,0%	0,0%	0,0%	0,0%	0,0%	0,0%	0,0%
Population de 180 ans et plus	0,0%	0,0%	0,0%	0,0%	0,0%	0,0%	0,0%
Population de 185 ans et plus	0,0%	0,0%	0,0%	0,0%	0,0%	0,0%	0,0%
Population de 190 ans et plus	0,0%	0,0%	0,0%	0,0%	0,0%	0,0%	0,0%
Population de 195 ans et plus	0,0%	0,0%	0,0%	0,0%	0,0%	0,0%	0,0%
Population de 200 ans et plus	0,0%	0,0%	0,0%	0,0%	0,0%	0,0%	0,0%
Population de 205 ans et plus	0,0%	0,0%	0,0%	0,0%	0,0%	0,0%	0,0%
Population de 210 ans et plus	0,0%	0,0%	0,0%	0,0%	0,0%	0,0%	0,0%
Population de 215 ans et plus	0,0%	0,0%	0,0%	0,0%	0,0%	0,0%	0,0%
Population de 220 ans et plus	0,0%	0,0%	0,0%	0,0%	0,0%	0,0%	0,0%
Population de 225 ans et plus	0,0%	0,0%	0,0%	0,0%	0,0%	0,0%	0,0%
Population de 230 ans et plus	0,0%	0,0%	0,0%	0,0%	0,0%	0,0%	0,0%
Population de 235 ans et plus	0,0%	0,0%	0,0%	0,0%	0,0%	0,0%	0,0%
Population de 240 ans et plus	0,0%	0,0%	0,0%	0,0%	0,0%	0,0%	0,0%
Population de 245 ans et plus	0,0%	0,0%	0,0%	0,0%	0,0%	0,0%	0,0%
Population de 250 ans et plus	0,0%	0,0%	0,0%	0,0%	0,0%	0,0%	0,0%
Population de 255 ans et plus	0,0%	0,0%	0,0%	0,0%	0,0%	0,0%	0,0%
Population de 260 ans et plus	0,0%	0,0%	0,0%	0,0%	0,0%	0,0%	0,0%
Population de 265 ans et plus	0,0%	0,0%	0,0%	0,0%	0,0%	0,0%	0,0%
Population de 270 ans et plus	0,0%	0,0%	0,0%	0,0%	0,0%	0,0%	0,0%
Population de 275 ans et plus	0,0%	0,0%	0,0%	0,0%	0,0%	0,0%	0,0%
Population de 280 ans et plus	0,0%	0,0%	0,0%	0,0%	0,0%	0,0%	0,0%
Population de 285 ans et plus	0,0%	0,0%	0,0%	0,0%	0,0%	0,0%	0,0%
Population de 290 ans et plus	0,0%	0,0%	0,0%	0,0%	0,0%	0,0%	0,0%
Population de 295 ans et plus	0,0%	0,0%	0,0%	0,0%	0,0%	0,0%	0,0%
Population de 300 ans et plus	0,0%	0,0%	0,0%	0,0%	0,0%	0,0%	0,0%
Population de 305 ans et plus	0,0%	0,0%	0,0%	0,0%	0,0%	0,0%	0,0%
Population de 310 ans et plus	0,0%	0,0%	0,0%	0,0%	0,0%	0,0%	0,0%
Population de 315 ans et plus	0,0%	0,0%	0,0%	0,0%	0,0%	0,0%	0,0%
Population de 320 ans et plus	0,0%	0,0%	0,0%	0,0%	0,0%	0,0%	0,0%
Population de 325 ans et plus	0,0%	0,0%	0,0%	0,0%	0,0%	0,0%	0,0%
Population de 330 ans et plus	0,0%	0,0%	0,0%	0,0%	0,0%	0,0%	0,0%
Population de 335 ans et plus	0,0%	0,0%	0,0%	0,0%	0,0%	0,0%	0,0%
Population de 340 ans et plus	0,0%	0,0%	0,0%	0,0%	0,0%	0,0%	0,0%
Population de 345 ans et plus	0,0%	0,0%	0,0%	0,0%	0,0%	0,0%	0,0%
Population de 350 ans et plus	0,0%	0,0%	0,0%	0,0%	0,0%	0,0%	0,0%
Population de 355 ans et plus	0,0%	0,0%	0,0%	0,0%	0,0%	0,0%	0,0%
Population de 360 ans et plus	0,0%	0,0%	0,0%	0,0%	0,0%	0,0%	0,0%
Population de 365 ans et plus	0,0%	0,0%	0,0%	0,0%	0,0%	0,0%	0,0%
Population de 370 ans et plus	0,0%	0,0%	0,0%	0,0%	0,0%	0,0%	0,0%
Population de 375 ans et plus	0,0%	0,0%	0,0%	0,0%	0,0%	0,0%	0,0%
Population de 380 ans et plus	0,0%	0,0%	0,0%	0,0%	0,0%	0,0%	0,0%
Population de 385 ans et plus	0,0%	0,0%	0,0%	0,0%	0,0%	0,0%	0,0%
Population de 390 ans et plus	0,0%	0,0%	0,0%	0,0%	0,0%	0,0%	0,0%
Population de 395 ans et plus	0,0%	0,0%	0,0%	0,0%	0,0%	0,0%	0,0%
Population de 400 ans et plus	0,0%	0,0%	0,0%	0,0%	0,0%	0,0%	0,0%
Population de 405 ans et plus	0,0%	0,0%	0,0%	0,0%	0,0%	0,0%	0,0%
Population de 410 ans et plus	0,0%	0,0%	0,0%	0,0%	0,0%	0,0%	0,0%
Population de 415 ans et plus	0,0%	0,0%	0,0%	0,0%	0,0%	0,0%	0,0%
Population de 420 ans et plus	0,0%	0,0%	0,0%	0,0%	0,0%	0,0%	0,0%
Population de 425 ans et plus	0,0%	0,0%	0,0%	0,0%	0,0%	0,0%	0,0%
Population de 430 ans et plus	0,0%	0,0%	0,0%	0,0%	0,0%	0,0%	0,0%
Population de 435 ans et plus	0,0%	0,0%	0,0%	0,0%	0,0%	0,0%	0,0%
Population de 440 ans et plus	0,0%	0,0%	0,0%	0,0%	0,0%	0,0%	0,0%
Population de 445 ans et plus	0,0%	0,0%	0,0%	0,0%	0,0%	0,0%	0,0%
Population de 450 ans et plus	0,0%	0,0%	0,0%	0,0%	0,0%	0,0%	0,0%
Population de 455 ans et plus	0,0%	0,0%	0,0%	0,0%	0,0%	0,0%	0,0%
Population de 460 ans et plus	0,0%	0,0%	0,0%	0,0%	0,0%	0,0%	0,0%
Population de 465 ans et plus	0,0%	0,0%	0,0%	0,0%	0,0%	0,0%	0,0%
Population de 470 ans et plus	0,0%	0,0%	0,0%	0,0%	0,0%	0,0%	0,0%
Population de 475 ans et plus	0,0%	0,0%	0,0%	0,0%	0,0%	0,0%	0,0%
Population de 480 ans et plus	0,0%	0,0%	0,0%	0,0%	0,0%	0,0%	0,0%
Population de 485 ans et plus	0,0%	0,0%	0,0%	0,0%	0,0%	0,0%	0,0%
Population de 490 ans et plus	0,0%	0,0%	0,0%	0,0%	0,0%	0,0%	0,0%
Population de 495 ans et plus	0,0%	0,0%	0,0%	0,0%	0,0%	0,0%	0,0%
Population de 500 ans et plus	0,0%	0,0%	0,0%	0,0%	0,0%	0,0%	0,0%

## Aide au diagnostic local santé, appui à l'évaluation en santé, contribution à des groupes ou commissions de travail (suite)

### Appui aux établissements de santé, instances et associations régionaux et inter-régionaux :

- Appui à l'ARS de Normandie quant à la priorisation des territoires fragiles (analyse croisée de la mortalité prématurée et des indicateurs de défavorisation économique).



- Appui au GHT Centre Manche dans la mise en œuvre de leur diagnostic de territoire.
- Appui au GHT Estuaire de la Seine dans la mise en œuvre de leur diagnostic de territoire regroupant 5 EPCI.
- Appui à la CPTS Caen Couronne sur l'analyse des lieux de décès.
- Actualisation des données de mortalité et d'offre de soins fournies chaque année à l'Agence d'Urbanisme Le Havre Estuaire de la Seine (AURH). Les données sont calculées et fournies à l'échelle de la Ville du Havre, du département, de la région et de la France hexagonale.
- Appui méthodologique au DAC du Havre concernant la mise en œuvre d'un registre de situations complexes.
- Appui au Carif-Oref avec la fourniture des données actualisées consacrées à l'égalité femmes/hommes (<https://www.cariforefnormandie.fr/missions/observer/egalite-femmes-hommes-les-chiffres-cles-2024-en-normandie/>).



Financement ARS - Région

## Réponses aux demandes d'appui dans le champ de la politique de la ville

### Observatoire politique de la ville de l'Orne

La circulaire du 31 août 2023 relative à l'élaboration des contrats de ville 2024-2030, marque la volonté de recentrer les contrats sur les enjeux locaux les plus prégnants en s'appuyant à la fois sur les différents dispositifs de la politique de la ville et sur une articulation renforcée des contrats de ville avec les autres stratégies locales.

En 2024, une nouvelle génération de contrats de ville a donc vu le jour pour les 4 territoires ornaïns inscrits dans la géographie prioritaire de la politique de la ville. Sur la forme (pas de plan prescrit) comme sur le fond, ces contrats sont donc spécifiques et adaptés aux réalités territoriales locales.

Désormais, il s'agit pour les pilotes de ces contrats d'animer les stratégies territoriales définies et de suivre collectivement leur mise en œuvre. Réunis régulièrement en comité départemental de coordination, ces derniers ont émis le souhait de disposer d'un observatoire départemental de la politique de la ville qui leur permettrait de mieux appréhender l'impact des stratégies territoriales menées. Dans cette perspective, l'ORS-CREAI Normandie a été sollicité afin de réaliser un travail exploratoire permettant d'initier cette démarche. Étapes clés de la première phase de la démarche (décembre 2024- été 2025) :

1. Analyse des 4 contrats de ville du département pour identifier les enjeux prioritaires, les indicateurs pré-fléchés par les pilotes et déterminer les changements attendus pour les quartiers (déc. 2024 - fév. 2025) ;
2. Élaboration d'une grille commune de suivi des impacts recherchés sur la qualité de vie et la réduction des écarts entre les quartiers et le reste du territoire (fév. avril. 2025) ;
3. Deux séminaires de travail départementaux pour :
  - Identifier collectivement les changements souhaités sur les quartiers (23 avril)
  - Définir des indicateurs communs et des interlocuteurs à mobiliser (27 juin)
4. Production d'une première maquette et restitution des travaux (25 septembre)



## Appui à l'évaluation de la Cité éducative de Lisieux

Appui à la préfiguration de l'évaluation de la Cité éducative récemment mise en place, en accompagnant la démarche d'évaluation conduite sur trois ans par trois promotions d'étudiants de l'Université de Caen Normandie, notamment en :

- Développant les compétences des étudiants en matière de politique de la ville et d'évaluation des politiques publiques, avec un focus particulier sur les Cités éducatives en Normandie.
- Accompagnant les étudiants dans l'élaboration et la mise en œuvre du protocole d'évaluation.

## Contribution à la sélection des projets du Label rue aux enfants

L'ORS-CREAI Normandie fait partie du groupe d'appui du collectif normand "Rue aux enfants, Rue pour tous". En 2025, plusieurs actions (journée d'échanges, webinaires) ont été menées pour contribuer au déploiement de ce dispositif. L'objectif de ce dernier est de faire de nos rues des espaces de vie, de jeu et de partage pour tous. Cette action se poursuit en 2026.

## Contribution à la feuille de route régionale de prévention et de lutte contre l'illettrisme et l'illectronisme - CREFOP

En 2025, l'ORS-CREAI Normandie a pris part aux travaux engagés dans le cadre de l'élaboration de la nouvelle feuille de route régionale de prévention et de lutte contre l'illettrisme et l'illectronisme portée par le CREFOP Normandie. Cette démarche, inscrite dans la continuité du précédent plan régional 2018-2023, vise à fédérer les acteurs institutionnels, associatifs et professionnels autour d'un objectif commun : renforcer les compétences de base des Normands et prévenir les situations d'illettrisme et d'illectronisme.

L'ORS-CREAI Normandie a participé, en juin 2025, à la journée de lancement consacrée à l'élaboration de la nouvelle feuille de route régionale de prévention et de lutte contre l'illettrisme et l'illectronisme.

L'ORS-CREAI Normandie a également pris part aux échanges organisés dans le cadre des Journées nationales d'action contre l'illettrisme (JNAI) de Normandie, coordonnées par Agence nationale de lutte contre l'illettrisme en septembre 2025, temps de sensibilisation et de partage autour

des enjeux liés à l'illettrisme et à l'illectronisme. Enfin, l'ORS-CREAI Normandie a participé au groupe de travail « Prévenir et agir hors cadre professionnel » afin de contribuer aux réflexions collectives portant sur les enjeux de repérage, de prévention et d'accompagnement des publics dans différents champs.

## Kit, Focus santé et Lexique : Mise à jour de ressources politique de la ville

### Le kit politique de la ville (mis à jour juillet 2025) :

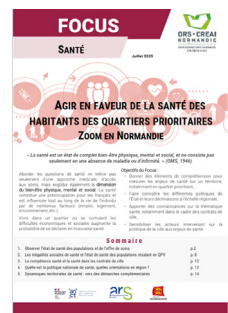
Document pour appréhender facilement la construction et les principales caractéristiques de la politique de la ville en Normandie présentant les dispositifs spécifiques et de droit commun qui ont une grande importance pour les quartiers prioritaires. L'objectif est de mieux saisir les leviers d'action existants.



### Focus Santé :

Support de sensibilisation et de compréhension des enjeux de santé dans les territoires, et particulièrement en quartiers prioritaires. Il propose notamment :

- un état des lieux des déterminants de santé,
- une présentation des politiques publiques et de leurs déclinaisons locales,
- des clés pour intégrer la santé dans toutes les politiques, notamment dans le cadre des contrats de ville.



### Le Lexique politique de la ville :

Outil pratique pour décrypter le vocabulaire et les sigles propres à la politique de la ville. Ce document a été mis à jour pour être en phase avec la nouvelle contractualisation et ainsi faciliter la compréhension et le partage d'un langage commun entre acteurs.



[➔ Accéder aux ressources](#)



Financement ANCT





# 05 PERSPECTIVES 2026



## NOTRE OFFRE DE SERVICES : UNE ACTION A 3 NIVEAUX

### Fonctionnement et vie associative et de réseau

- Montée en compétence de l'équipe (participant à la démarche qualité) et activité de formation
- Contribution aux fédérations nationales : RNCRPV / ANCREAI et Fnors (comité de direction, instances associatives, réponses aux appels d'offre nationaux et groupes de travail<sup>1</sup>)
- Soutien à la vie associative

## CONTRIBUER À L'ORIENTATION, AU SUIVI ET À L'ÉVALUATION DES POLITIQUES PUBLIQUES EN FAVEUR DE LA SANTÉ



**En contribuant ou en animant des travaux de diagnostics partenariaux** visant à repérer les besoins prioritaires, les populations et les territoires les plus vulnérables afin de permettre d'intensifier, de préciser ou d'adapter les stratégies d'action.

- Diagnostic régional des cancers en Normandie
- Santé environnement - Renforcement des éléments d'observation  
Contribution à l'actualisation du diagnostic santé environnement régional



**En rassemblant et en partageant des indicateurs** permettant de suivre la mise en œuvre des stratégies menées et l'évolution des besoins des populations.

### *Production et diffusion de ressources régionales*

- Production de synthèses thématiques – Santé sexuelle
- Actualisation du Baromètre santé – Synthèse des indicateurs en région
- Refonte des pages "Clés de la politique de la ville"
- Actualisation kit et lexique
- Productions de ressources thématiques sur la réussite éducative (3 publications)
- Précarité alimentaire et politique de la ville
- Contribution annuelle ANCT
- Livret politique de la ville pour DGS et nouveaux élus

<sup>1</sup>Fnors : GT DPO / GT SNDS / GT Communication / GT Santé environnement / GT Capitalisation des bonnes pratiques/ GT Enquêtes qualitatives  
RNCRPV : GT Education / GT Santé (co-animation) / GT Evaluation et mesure d'impact (co-animation) / GT Egalité femmes – hommes / GT Participation citoyenne / GT Questions urbaines / GT Transition (co-animation)  
ANCREAI : GT Protection de l'enfance / GT TDO / GT Formation (animation) / Commission TND / Organisation séminaire ANCREAI



- Mise en place des comités locaux pour l'emploi et animation du volet emploi des CDV : Etat des lieux
- Santé des jeunes - Contribution au tableau de bord régional  
Tableau de bord indicateurs et support de communication / Services de PJJ : activités, problématiques de santé identifiées et enjeux (entretien, webinaires et publication synthétique) / Réflexion sur une publication consacrée à la santé des enfants confiés à l'ASE (même format que la publication PMI et PJJ) / Comité de suivi
- Addictions - Actualisation de l'état des lieux des addictions en Normandie :  
Mise à jour de la publication consacrée à l'activité des CSAPA CAARUD  
Mise à jour des indicateurs du tableau de bord  
Actualisation de la publication régionale rassemblant l'ensemble des indicateurs en matière de conduites addictives.  
Production de synthèse départementales
- Handicap - Observation partagée des besoins et des réponses  
Productions départementales de l'offre de services sociaux et médico-sociaux (chiffres clés) / Scolarisation des enfants et jeunes en situation de handicap accueillis dans les établissements médico-sociaux en Normandie / Exploitation de l'enquête ES-2022 et autres contributions à la fonction observation du champ handicap
- Vieillesse - Observation partagée des besoins et des réponses  
Production de synthèses thématiques – Santé des personnes âgées  
Vieillesse et quartier prioritaire politique de la ville

#### **Mise en œuvre de dispositifs d'enquête continus**

- Enquête santé des jeunes normands accueillis en missions locales  
Analyse des résultats de l'enquête Santé 2025 / Webinaire de présentation des résultats 2025 aux conseillers en insertion / Préparation de l'enquête 2026 (choix de la thématique, construction du questionnaire) / Réflexion sur le visuel et la communication du dispositif d'enquête
- Enquêtes Santé des étudiants  
Finalisation analyse 2025 et publication de deux rapports / Terrain 2026 / Analyse des résultats de l'enquête Santé 2026 / Préparation enquête 2027 / Présentation, communication autour de l'enquête

#### **Mise en œuvre d'investigations ponctuelles**

- État des lieux médiation familiale et espaces de rencontre
- Autres travaux CAF - à définir
- Les enfants et adolescents relevant de l'Aide Sociale à l'Enfance (ASE) accueillis dans les établissements et services médico-sociaux en Normandie - Analyse de l'enquête ES-PH
- Les jeunes sous amendement Creton - Analyse de l'enquête ES-PH
- Freins à la vaccination dans l'Orne – Spf
- Analyse des besoins et de l'offre en matière de lutte contre le décrochage scolaire dans l'agglomération Fécamp Caux Littoral

#### **Coanimation de la plateforme sociale et sanitaire « Normandie études observation » (NEO)**

- Animation du partenariat
- Mise à jour du site Internet
- Production de deux Lettre Info
- Animation de deux groupes de travail dont publication annuelle sur l'activité des MDPH
- Organisation du séminaire annuel



#### **En animant ou en contribuant à des groupes de travail thématiques afin d'approfondir un axe ou une thématique en particulier.**

- Addiction : Groupe de travail observation des conduites addictives
- Santé environnement : GT Vulnérabilité au changement climatique et santé / Renforcer la capacité à agir des territoires pour déployer des actions opérationnelles visant à réduire les inégalités sociales et territoriales / Renforcer la sensibilisation, la formation des collectivités, professionnels de l'urbanisme, de l'aménagement, associations et leur coopération pour intégrer la santé-environnement et l'urbanisme favorable à la santé dans les politiques territoriales d'aménagement
- Santé mentale - Harmony
- Appui au déploiement de dispositifs régionaux (Espace collaboratif, copil intimagir...)
- Contribution et animation de groupes ou commissions de travail régionaux ou départementaux et événements.

# IMPULSER ET SOUTENIR LA MISE EN ŒUVRE DES POLITIQUES PUBLIQUES AU PLUS PRÈS DES BESOINS DES TERRITOIRES



**En aidant au déploiement des Contrats locaux de santé** par l'animation de diagnostics locaux de santé entendus ici comme des démarches globales visant à impulser et à fonder une stratégie d'action partagée à l'échelle du territoire concerné

- Territoires accompagnés en 2026 : CA Evreux, CA Argentan, CU le Havre Seine Métropole, CA Saint-Lô, CC Lyons sur Andelle



**En aidant à la prise en compte des enjeux de santé dans les autres contractualisations territoriales concourants à la santé de Normands**

- Appui aux agences d'urbanismes
- Rendez-vous de la santé en Quartiers prioritaires Politique de la ville
- Observatoire de la politique de la Ville de l'Orne
- Contribution aux travaux de l'ANBDD / Label « Rue aux enfants »



**En accompagnant la mise en œuvre des politiques territoriales**

- Appui méthodologique sur la transformation de l'offre  
Sensibilisation des équipes aux politiques publiques / Sensibilisation des équipes et des familles aux enjeux de l'autodétermination des personnes concernées / Conseil technique préalable à une réponse à appel à projet dans le cadre d'accompagnement dans les projets d'établissement
- Accompagnement du schéma régional des mandataires judiciaires à la protection des majeurs et des délégués aux prestations familiales
- Site internet protection juridique / Formation pairaidance et FALC / Situations complexes / Schéma et CDCA / MJAGBF
- Groupe de travail dédié au tutorat des adultes-relais
- Action de soutien et d'accompagnement des employeurs des adultes-relais normands
- Appui à l'évaluation des CDV 50



**En contribuant à l'évaluation** des actions, des dispositifs, des démarches partenariales engagées (aide à la construction du protocole d'évaluation, proposition d'outils, mise en œuvre...).

- Actualisation des diagnostics de territoire et accompagnement méthodologique à l'évaluation des CPTS



**En mettant à disposition les indicateurs territorialisés** disponibles et en permettant au plus grand nombre de se les approprier.

**Outils :**

- Refonte de fiches Repères de l'ORDQ
- Actualisation des fiches EPCI « Zoom sur la santé environnement »
- Actualisation des fiches EPCI

**À la demande :**

- Appui au GHH
- Appui à la Cellule d'animation régionale des soins palliatifs...



# RENFORCER L'EXPRESSION DES USAGERS ET LA SATISFACTION DE LEURS BESOINS EN ACCOMPAGNANT LES ACTEURS DE TERRAIN (PROFESSIONNELS, DIRIGEANTS ET ÉLUS ASSOCIATIFS, AIDANTS ET FAMILLES...)



## Montée en compétences des acteurs

- Le fil actu de la politique de la ville
- Cycle d'animation Préparation évaluation à mi-parcours des CDV
- Quartiers et transitions justes (Action régionale avec ANBDD)
- Fiches mises en lumière de dispositifs sur les territoires et autres supports de RETEX
- Promotion santé handicap (avec PSN)
- Cycle de webinaires addictions et handicap / Formations méthodologiques Promotion Santé Handicap thématiques Mois sans tabac (1er semestre) et Nutrition (2ème semestre)/
- Service Territorial d'Accès à des Ressources transdisciplinaires sur les troubles du neurodéveloppement (START)
- Communication, comité de pilotage, relations partenaires / Installation de la communauté de pratiques
- Webinaires thématiques
- Scolarisation des enfants et jeunes en situation de handicap accueillis dans les établissements médico-sociaux en Normandie / Autodétermination / Santé mentale / Bientraitance / maltraitance (avec Qual'VaFormations payantes liées aux logiciels Cegi (hors convention)
- IAE : formation CPOM
- IAE : formation Politique de la Ville
- Politiques publiques du handicap - AAJB DITEP
- Formation évaluation EPMS Mer et Bocage
- Formation Autodétermination Vire
- Formation bientraitance- maltraitance AMER
- Formation outils de participation MAS ADSEAM
- Formation Nomenclature besoins et prestations et projet personnalisé d'accompagnement – Fondation Anaïs
- Formation Actualiser son projet d'établissement – EANM Saint Onuphre
- Formation "Comprendre et Agir : Les Clés de la Politique de la Ville"



## Conseil technique, appui méthodologique et outillage

- Appui à l'écriture du projet d'établissement DADP - AAJD
- Appui à la réorganisation des structures Protection de l'enfance AAJB
- Appui à l'écriture du projet d'établissement MAS ADSEAM
- Appui à l'écriture du projet d'établissement PMS ENFANT ADSEAM
- Appui à l'écriture du projet associatif Advocacy
- Appui à l'écriture du projet d'établissement CSAPA Alençon
- Appui à l'actualisation du plan d'amélioration continue – CDE Manche
- Appui méthodologique aux coordinateurs des ASV : Hérouville Saint-Clair



## Animation de réseaux d'acteurs

- Groupe de réflexion éthique Protection des majeurs
- Contribution à l'animation du réseau Etat de la PV
- Forum Politique de la ville
- Rencontres Cités de l'emploi
- Contribution à l'animation du réseau Etat de la PV
- Animation du réseau Réussite éducative
- Animation du réseau participation citoyenne
- Présidence de la CRSA

**Une offre de service qui repose sur une activité continue de veille informationnelle et territoriale, de production de ressources permettant de synthétiser les connaissances rassemblées et de partager les informations capitales, et de mise à jour de nos outils de communication (site Internet, réseaux sociaux).**

- Conception et diffusion du Doc-Info
- Réflexion sur la veille documentaire
- Conception et diffusion du "Le-saviez-vous ?" et veille territoriale
- Communication WEB et réseaux sociaux (hors refonte site internet)
- Mise à jour du catalogue de formation et certification Qualiopi
- Bases acteurs







**Copyrights**

© Adobe InDesign  
© Adobe Illustrator  
© Canva



**Crédit image couverture**  
Shutterstock

Rapport d'activité réalisé par l'équipe de l'ORS-CREAI Normandie  
et imprimé en juin 2026 à l'ORS-CREAI Normandie  
Téléchargement du rapport d'activité : [orscreainormandie.org](https://orscreainormandie.org)





# ORS • CREAMI NORMANDIE

CENTRE RESSOURCES SANTÉ, VULNÉRABILITÉS  
& POLITIQUE DE LA VILLE

## ORS-CREAMI Normandie

Espace Robert SCHUMAN • 3 place de l'Europe • 14 200 HÉROUVILLE-SAINT-CLAIR  
02 31 75 15 20 • [contact@orscreainormandie.org](mailto:contact@orscreainormandie.org) 

[orscreainormandie.org](https://orscreainormandie.org)